

# **VYSOKÁ ŠKOLA EKONOMIE A MANAGEMENTU**

## **VÝROČNÍ ZPRÁVA ZA ROK 2012**

**KVĚTEN 2013**

## OBSAH

1. Úvod .....	3
2. Základní údaje o vysoké škole.....	4
Identifikační údaje .....	4
Organizační schéma.....	4
Složení vědecké rady, správní rady, akademického senátu a dalších orgánů dle vnitřních předpisů vysoké školy .....	5
Složení statutárních orgánů VŠEM.....	6
Zastoupení vysoké školy v reprezentaci vysokých škol .....	7
Poslání, vize a strategické cíle .....	7
Vnitřní předpisy.....	7
3. Studijní programy, organizace studia a vzdělávací činnost .....	8
Akreditované studijní programy .....	8
Celkový počet akreditovaných studijních programů popsaných metodikou výstupů z učení v souladu s Národním kvalifikačním rámcem terciárního vzdělávání.....	9
Kreditový systém ECTS a dodatek k diplomu .....	10
Další vzdělávací aktivity .....	10
4. Studenti v akreditovaných studijních programech.....	12
Studenti ve věku nad 30 let .....	12
Studijní neúspěšnost.....	12
Opatření pro snížení studijní neúspěšnosti.....	13
5. Absolventi akreditovaných studijních programů.....	15
Spolupráce s absolventy .....	15
Uplatnitelnost absolventů na trhu práce .....	15
Spolupráce s budoucími zaměstnavateli .....	16
6. Zájem o studium .....	17
Přijímací řízení .....	17
Studenti navazujícího magisterského studia.....	18
7. Akademičtí pracovníci .....	19
Výběrové řízení, kariérní řád a motivační nástroje .....	20
8. Sociální záležitosti studentů a zaměstnanců .....	22
Stipendijní program VŠEM .....	22
Poradenství .....	22
Znevýhodněné skupiny uchazečů/studentů.....	22
Mimořádně nadaní studenti .....	23
Ubytovací a stravovací služby.....	24
Péče o zaměstnance.....	25
9. Infrastruktura VŠEM a informační zdroje.....	26

Knihovnické služby .....	26
Informační zabezpečení .....	27
Vnitřní informační systém .....	27
Ediční činnost.....	28
10. Celoživotní vzdělávání .....	29
11. Výzkumná, vývojová a vzdělávací činnost .....	30
Centrum ekonomických studií VŠEM (CES VŠEM) .....	30
Výstupy VŠEM a CES VŠEM .....	30
CIS VŠEM .....	31
Odborné výstupy CIS VŠEM .....	31
Ekonomický a Manažerský institut VŠEM .....	31
Spolupráce s praxí – aplikační sférou a zapojení studentů do tvůrčí práce .....	32
Odborná praxe .....	33
Komericializace vzdělávacích služeb .....	33
Působení v regionu .....	34
12. Internacionalizace .....	34
Strategie v oblasti mezinárodní spolupráce, prioritní oblasti .....	35
Zapojení do mezinárodních vzdělávacích a výzkumných programů .....	36
Mobilita studentů a akademických pracovníků .....	37
13. Zajišťování kvality a hodnocení činností .....	38
Vnitřní hodnocení .....	38
Systém hodnocení kvality vzdělávání .....	38
Vnější hodnocení .....	40
Finanční kontrola .....	40
Certifikáty kvality, benchmarking .....	41
14. Národní a mezinárodní excelence vysoké školy .....	42
Mezinárodní asociace, organizace, sdružení – mezinárodní akreditace .....	42
Profesní organizace a sdružení.....	42
15. Rozvoj vysoké školy.....	43
16. Závěr .....	44

## 1. Úvod

Tento dokument je zpracován ve smyslu ustanovení zákona o VŠ č. 111/1998 Sb., podle aktuální doporučené rámcové osnovy vydané MŠMT ČR pro Výroční zprávu o činnosti vysoké školy za rok 2012. Dokument hodnotí činnost Vysoké školy ekonomie a managementu za kalendářní období od ledna 2012 do prosince 2012 ve vazbě na Dlouhodobý záměr na období 2011-2015 a jeho Aktualizaci na rok 2012.

## 2. Základní údaje o vysoké škole

Vysoká škola ekonomie a managementu je vysokou školou neuniverzitního typu. Souhlas s působením jako vysoká škola získala v roce 2001, od roku 2002 realizuje výuku v akreditovaných studijních programech.

### Identifikační údaje

**Název:** Vysoká škola ekonomie a managementu, o.p.s.  
**Zkratka názvu:** VŠEM  
**Sídlo:** Nárožní 2600/9a, 158 00 Praha 5 - Stodůlky

**E-mail:** [info@vsem.cz](mailto:info@vsem.cz)

**Webové stránky:** [www.vsem.cz](http://www.vsem.cz)

### Pracoviště:

**Praha (Nárožní 2600/9a, 158 00 Praha 5)** – rektorát VŠEM, výukové a konzultační středisko VŠEM (konzultace, výuková a zkušková soustředění), organizační zázemí VŠEM, administrativní zázemí pedagogických pracovišť (kateder), studijního, finančního, edičního a sportovního oddělení a Informačně poradenského centra (IPC), knižní fond, Centrum ekonomických studií VŠEM (CES VŠEM, výzkumné pracoviště)

### Organizační schéma

Organizační schéma je uvedeno v příloze.

**Rektor** je nejvyšším výkonným akademickým orgánem VŠEM. Rozhoduje v těch záležitostech studia, které mu stanoví Statut a Studijní a zkušební řád. Některé své pravomoci písemným rozhodnutím deleguje na prorektory a vedoucí pracovníky jednotlivých oddělení. Řídí aktivity v oblastech studia, pedagogické činnosti, výzkumu a vnějších vztahů. Rektorem VŠEM je prof. Ing. Milan Žák, CSc.

Dalším výkonným akademickým orgánem jsou prorektoři. **Prorektor pro studium** řídí výukovou a studijní činnost. Vypracovává programy činnosti a rozvoje v oblasti vzdělávací, vědecko-výzkumné a další tvůrčí činnosti, odpovídá za koncepční provázanost studijních programů, předkládá návrhy na tvorbu a inovace, popř. utlumení studijních programů a zpracovává a podává žádosti o akreditace nových studijních programů/oborů a o prodloužení akreditace stávajících studijních programů. V součinnosti s prorektorem pro strategii a rozvoj spolupracuje na tvorbě a realizaci koncepce v oblasti mezinárodních akreditací a dalších evaluačních procesů, včetně návrhů společných programů. Prorektor pro studium dále odpovídá za úzké propojení výzkumné a vzdělávací činnosti. Funkci prorektora zastává od 01.10.2008 doc. Ing. Jaroslava Hyršlová, Ph.D.

**Ředitel pro strategii a rozvoj** navrhuje a odpovídá za realizaci strategie v oblasti zahraničních vztahů a mezinárodních akreditací a evaluací. Dále navrhuje, koordinuje a odpovídá za realizaci rozvojových projektů a projektů spolupráce s praxí. Funkci ředitele zastává od 01.11.2012 Ing. Lucie Čunderliková, která zastávala od 01.03.2011 funkci Prorektora pro rozvoj a strategii (tato funkce zanikla ke dni 01.11.2012).

**Prorektor pro pedagogiku a administrativu** řídí činnost v oblasti organizace a administrace studia. Vypracovává, předkládá a odpovídá za programy činnosti a rozvoje pro uvedené oblasti. Funkce prorektora pro pedagogiku a administrativu není obsazena, pověřena jejím výkonem je vedoucí rektorátu.

V roce 2012 byla nově zřízena funkce **Prorektora**, který odpovídá za spolupráci s univerzitami a vládními organizacemi z východní Evropy a Asie, organizuje a řídí semináře a společné vzdělávací projekty. Prorektorem je od 01.09.2012 Mgr. Alexej Lesník,



který od roku 2011 zastával funkci ředitele mezinárodního odboru pro východní Evropu a Asii (tato funkce zanikla ke dni 01.09.2012).

Výuka je na VŠEM zajišťována prostřednictvím pedagogických pracovišť – kateder, které jsou od akademického roku 2011/2012 začleněny do dvou základních organizačních jednotek: **Ekonomického institutu (EI)** a **Manažerského institutu (MI)**, které jsou řízeny řediteli. Ředitelé institutů ve spolupráci s garanty odborných oblastí převzali kompetence vedoucích kateder. Vedení institutů bylo k 1.11.2012 sloučeno pod ředitele pro strategii a rozvoj.

### **Složení vědecké rady, správní rady, akademického senátu a dalších orgánů dle vnitřních předpisů vysoké školy.**

Akademickými orgány VŠEM jsou Akademická rada, Rada pro vědu a výzkum a Studentská rada. V průběhu roku 2012 došlo ke změně ve složení Akademické rady (v souvislosti se zrušením pozice vedoucího katedry a v souvislosti s personálními změnami, došlo k výměně 3 členů a snížení počtu členů z 10 na 8) a Studentské rady (došlo ke změně způsobu zastupování studentů s ohledem na větší pružnost a schopnost rozhodování, počet členů byl radikálně snížen z 23 na 4).

<b>Akademická rada VŠEM</b>	
Prof. Ing. Milan Žák, CSc.	rektor VŠEM
Doc. Ing. Jaroslava Hyršlová, Ph.D.	prorektor pro studium
Ing. Aleš Marek, Ph.D.	katedra marketingu
Ing. Tomáš Pavelka, Ph.D.	katedra ekonomie
Ing. Miroslav Špaček, Ph.D., MBA	katedra podnikové ekonomiky
Ing. Lucie Čunderliková <sup>1</sup>	prorektor pro strategii a rozvoj
Doc. RNDr. Jan Coufal, CSc.	katedra informatiky a kvantitativních metod
Ing. Hana Lorencová, Ph.D.	garant katedry řízení lidských zdrojů

<b>Rada pro vědu a výzkum VŠEM</b>	
Prof. Ing. Milan Žák, CSc.	rektor VŠEM
Prof. Ing. Ladislav Blažek, CSc.	vedoucí katedry podnikového hospodářství, ESF MU v Brně
Ing. Věra Czesaná, CSc.	vedoucí Národní observatoře zaměstnanosti a vzdělávání NVF, Praha
Prof. RNDr. Jiří Hlaváček, CSc.	člen katedry mikroekonomie a matematických metod, IES FSV UK, Praha
Doc. Ing. Jaroslava Hyršlová, Ph.D.	prorektorka pro studium VŠEM
Prof. Ing. Christiana Kliková, CSc.	proděkanka pro vědu a výzkum, OPF Slezská univerzita v Karviné
Ing. Martin Kupka, CSc.	hlavní ekonom ČSOB, Praha
Doc. Ing. Lubomír Lízal, CSc.	člen Bankovní rady ČNB, člen Národní ekonomické rady vlády
Doc. Ing. Karel Müller, CSc.	člen Fakulty humanitních studií UK, Praha; CES VŠEM
Prof. Ing. Antonín Slaný, CSc.	prorektor pro vzdělávací činnosti MU v Brně

<sup>1</sup> Od 1.3.2011



Prof. Ing. Vojtěch Spěváček, DrSc.	CES VŠEM
Ing. Růžena Vintrová, DrSc.	CES VŠEM

<b>Studentská rada VŠEM do 25.4.2012</b>	
Renata Černá	členka Studentské rady - PKLZ
Monika Kefurtová	členka Studentské rady - PPE
Michalec Tomáš	předseda Studentské rady - PKLZ
Tomáš Nosek	členka Studentské rady - PMAR
Jan Radoň	členka Studentské rady - PKLZ
Dagmar Vondrová	členka Studentské rady - PPE

<b>Studentská rada VŠEM od 26.4.2012</b>	
Monika Kefurtová	členka Studentské rady - PMF
Tomáš Michalec	předseda Studentské rady - PKLZ
Jaroslav Drda	člen Studentské rady - MBA
Michaela Mládková	členka Studentské rady - PE

<b>Disciplinární komise VŠEM</b>	
Ing. Aleš Marek, Ph.D.	katedra marketingu, předseda
Ing. Pavlína Vamberová (do 17.9.2012)	vedoucí studijního oddělení
Bc. Tereza Tóthová (od 18.9.2012)	vedoucí studijního oddělení
Monika Kefurtová	zástupce studentů
Tomáš Michalec	zástupce studentů

### Složení statutárních orgánů VŠEM

Statutárními orgány VŠEM jsou Správní rada VŠEM, Dozorčí rada VŠEM a ředitel. Správní rada řídí a koordinuje činnost VŠEM, Dozorčí rada je kontrolním orgánem. Ředitelem je od 7. dubna 2011 Martin Kacvinský.

<b>Správní rada VŠEM</b>	
Prof. Ing. Milan Žák, CSc.	Předseda Správní rady
doc. Ing. Christiana Kliková, CSc.	Člen Správní rady
Ing. Martin Kupka, CSc.	Člen Správní rady

<b>Dozorčí rada VŠEM</b>	
Prof. Ing. Jaromír Veber, CSc.	Předseda Dozorčí rady
PhDr. PaedDr. Milan Sekanina, CSc.	Člen Dozorčí rady
Ing. Petr Kacvinský, CSc.	Člen Dozorčí rady

Správní rada CES VŠEM a Dozorčí rada CES VŠEM posuzují, schvalují a kontrolují programové dokumenty a základní předpisy pro chod CES VŠEM a rozhodují o přidělování prostředků CES VŠEM na konkrétní projekty. Ředitelem CES VŠEM je Prof. Ing. Milan Žák, CSc.

<b>Správní rada CES VŠEM</b>	
Ing. Petr Zahradník	Předseda Správní rady
PhDr. Dagmar Rýdlová	Člen Správní rady
PhDr. Tomáš Sedláček	Člen Správní rady



Dozorčí rada CES VŠEM	
Ing. Petr Kacvinský, CSc.	Předseda Dozorčí rady
Doc. Ing. Ladislav Průša, CSc.	Člen Dozorčí rady
Doc. Ing. Alena Zemplerová, CSc.	Člen Dozorčí rady

### Zastoupení vysoké školy v reprezentaci vysokých škol

Rektor VŠEM i v roce 2012 působil jako **předseda Komory rektorů soukromých vysokých škol** v rámci České konference rektorů. Prorektorka pro studium byla v roce 2012 členkou předsednictva Rady vysokých škol. Garant odborné oblasti právo, JUDr. Cyril Svoboda, je členem předsednictva Rady Vysokých škol.

### Poslání, vize a strategické cíle

VŠEM si je vědoma své role na trhu ekonomického vzdělávání a usiluje o další posilování a rozvoj svého postavení v segmentu kombinovaného a prezenčního vzdělávání. VŠEM je ve svých aktivitách v rámci shodě s dlouhodobými prioritami MŠMT. Hlavním posláním VŠEM je snaha nabízet a poskytovat kvalitní vysokoškolské vzdělání v akreditovaných studijních programech. VŠEM si stanovila následující priority trvale hodné zřetele:

- 1) Udržení vysoké úrovně stávajících studijních oborů na bakalářském a navazujícím magisterském stupni s důrazem na uplatnitelnost absolventů.
- 2) Další rozvoj prezenční formy studia v bakalářském a zejména navazujícím magisterském stupni.
- 3) Prohlubování vazeb na vnější okolí s důrazem na podnikovou sféru.
- 4) Udržení a další rozvoj vysoké úrovně vědecké a publikační činnosti.
- 5) Rozvoj a prohloubení spolupráce v rámci European Council for Business Education a Accreditation Council for Business Schools and Programs.
- 6) Realizaci studijních oborů vyučovaných v angličtině na bakalářském a navazujícím magisterském stupni.
- 7) Rozšiřování mezinárodní spolupráce, a to nejen v rámci programu Erasmus.
- 8) Zabezpečení oborů vlastní literaturou určenou pro prezenční i kombinované vzdělávání.
- 9) Rozvoj a větší využití nových technologií a postupů v rámci vzdělávání - e-learning, e-books, atd.
- 10) Další rozšiřování a zkvalitnění pedagogického sboru.
- 11) Podporu mimořádně nadaných studentů.

### Vnitřní předpisy

Všichni členové akademické obce, pracovníci i orgány VŠEM se řídí programovými dokumenty VŠEM a Vnitřními předpisy VŠEM, kterými jsou Statut VŠEM, Studijní a zkušební řád, Průvodce administrací studia, Řád ČŽV, Disciplinární řád, Jednací řád studentské rady, Stipendijní řád, Řád výběrového řízení, Mzdový předpis, Spisový a skartační řád, Zásady BOZP a požární ochrany, Administrativní bodový systém, Řád administrativní komise, Provozní řád počítačové učebny, Provozní řád úložných prostor (účinnost od 1.11.2011), Výpůjční řád knihovny (účinnost od 1.9.2011) a Nařízení rektora (3 nařízení během roku 2012) a Kompetenční řád.





### 3. Studijní programy, organizace studia a vzdělávací činnost

#### Akreditované studijní programy

VŠEM realizuje výuku v akreditovaném **bakalářském studijním programu** Ekonomika a management (B62-08) v kombinované a prezenční formě studia se třemi studijními obory:

- **Podniková ekonomika** (62-08R085), s oborovými specializacemi Marketing, Management lidských zdrojů, Finanční řízení, Daňová teorie a politika, Právo a podnikání, Management kvality, Projektové řízení, Podnikové informační strategie, Veřejná správa a EU, Sportovní marketing, Management sportu, Inovace a konkurenceschopnost, Management obchodu, Řízení neziskových organizací,
- **Komunikace a lidské zdroje** (62-08R153), s oborovými specializacemi Komunikace a média, Projektové řízení, Marketing, Reklama a Public Relations, Sportovní marketing, Management obchodu, Právo a podnikání, Veřejná správa a EU, Management sportu, Řízení neziskových organizací,
- **Marketing** (62-08R060), s oborovými specializacemi Reklama a Public Relations, Mezinárodní marketingová komunikace, Marketingové prostředí, Inovace a konkurenceschopnost, Management obchodu, Projektové řízení, Sportovní marketing, Právo a podnikání, Veřejná správa a EU, Management sportu, Řízení neziskových organizací.

Studium v bakalářském studijním programu Ekonomika a management (B62-08) bylo zahájeno:

- v říjnu 2002 studijní obor Podniková ekonomika a Daně a daňová politika v kombinované formě studia,
- v říjnu 2007 studijní obor Podniková ekonomika v prezenční formě studia, studijní obor Komunikace a lidské zdroje v kombinované a prezenční formě studia,
- v říjnu 2010 studijní obor Marketing v prezenční a kombinované formě studia.

VŠEM dále realizuje i výuku v akreditovaném **navazujícím magisterském studijním programu** Ekonomika a management v kombinované a prezenční formě studia se studijními obory:

- Management firem (62-08T154), s oborovými specializacemi Makroekonomická rovnováha, Reálná a nominální konvergence, Vnitřní a vnější rovnováha, Měnová integrace a kurzové riziko, Teorie a praxe zdanění, Mezinárodní finanční transakce, Strategické řízení lidských zdrojů, Procesní marketing management, Finanční výkonnost podniků, Operační výzkum, Rozvoj lidských zdrojů, Marketingová výkonnost podniků,
- Konkurenční prostředí a management (62-08T167).
- Ekonomická analýza a konkurenční strategie (62-08T157),

Studijní obory Ekonomická analýza a konkurenční strategie, Konkurenční prostředí a management byly akreditovány do 1. listopadu 2012 s tím, že o reakreditaci těchto oborů VŠEM nežádala z důvodu nízkého zájmu uchazečů.

Studium v navazujícím magisterském studijním programu Ekonomika a management (N62-08) bylo zahájeno:

- v říjnu 2006 studijní obor Ekonomická analýza a konkurenční strategie v kombinované formě studia,
- v říjnu 2007 studijní obor Management firem v kombinované formě studia,
- v říjnu 2011 studijní obor Management firem v prezenční formě studia.

Přehled akreditovaných studijních programů uvádí tabulka 3.1 v příloze.

V roce 2011 byla realizována výuka vybraných **studijních předmětů v angličtině** v souvislosti se zapojením do výměnného programu Erasmus. Účast řádných studentů prezenční formy studia jak v bakalářském tak navazujícím magisterském studijním programu na výuce předmětů v AJ je podporována (studenti prezenční formy jsou během studia povinni absolvovat alespoň jeden předmět v AJ).

VŠEM v prosinci 2012 podala **žádost o akreditaci bakalářského studijního oboru v anglickém jazyce Business economics** shodného se studijním oborem vyučovaném v českém jazyce – Podniková ekonomika. (Žádost byla schválena na zasedání akreditační komise 4. – 6. února 2013).

**Studijní programy tzv. joint/double/multiple degree / Akreditované studijní programy uskutečňované společně s jinou vysokou školou se sídlem v ČR / Akreditované studijní programy uskutečňované společně s vyšší odbornou školou / Akreditované studijní programy nebo jejich části, které VŠ uskutečňuje mimo obec, kde má sídlo**

VŠEM v roce 2012 nerealizovala Joint/double/multiple degree programy, ani studijní programy s jinou vysokou či vyšší odbornou školou v ČR, všechny studijní programy jsou uskutečňovány přímo v sídle VŠEM (z tohoto důvodu nejsou uvedeny tabulky 3.3, 3.4, 3.5 a 3.6).

**Celkový počet akreditovaných studijních programů popsaných metodikou výstupů z učení v souladu s Národním kvalifikačním rámcem terciárního vzdělávání**

VŠEM zahájila proces převádění anotací jednotlivých předmětů do formy **výstupních znalostí a dovedností** v roce 2011. V roce 2012 proces pokračoval a podoba anotací jednotlivých předmětů byla upravena do podoby, kdy je každý předmět charakterizován z hlediska hodinové dotace, počtu kreditů, typu výstupu, způsobu ukončení (zápočet, zkouška), vstupních požadavků, výstupních znalostí, získaných kompetencí, profilu odborného garanta předmětu, cílů a obsahu, základní literatury, studijní, rozšiřující a doplňující literatury a odborných periodik a internetových odkazů.

Pro jednotlivé obory jsou dále definovány získané znalosti ve třech úrovních: **znalosti všeobecné**, které student získává v rámci základních modulů studijního oboru, **znalosti odborné**, které student získává v rámci modulů oborového základu a **znalosti speciální**, které student získává v rámci modulu oborové specializace.

Pro každý studijní program/obor je připravován hodnotící plán, který se odvíjí od stanovení profilu absolventa. Na základě těchto očekávaných studijních výstupů jsou stanovovány odpovídající metody hodnocení studentů v průběhu jejich studia. K jednotlivým učebním vstupům jsou přiřazovány metody hodnocení studentů. Každá metoda je podrobně popsána z hlediska hodnotících technik, požadavků na individuální studentské práce, způsobů klasifikace, zpětné vazby pro studenty a z hlediska hodnotitelů. Tyto aktivity jsou prováděny podporou akademických pracovníků ze strany školy formou školení, workshopů a konzultací.

## Kreditový systém ECTS a dodatek k diplomu

**Kreditový systém VŠEM** byl zaveden v roce 2005, kdy zároveň došlo k ustanovení pravidel udělování Dodatku k diplomu (Diploma Supplement). V souvislosti se zapojením do programu Erasmus **přešla VŠEM od akademického roku 2008/2009 na standardní kreditový systém ECTS.**

Kreditový systém VŠEM je založen jednak na **systému studijní zátěže (hodnocení kvantity prezenčního studia - počet absolvovaných přednášek, konzultací a cvičení) a jednak na systému studijní kvality (výstupy distanční části studia - zápočty, zkoušky a seminární práce)** a následného přiřazení stanoveného počtu kreditů v závislosti na studijní a časové náročnosti jednotlivých studijních předmětů, respektive studijních modulů.

Kredity jsou studentům uděleny za úspěšné absolvování předmětů, respektive studijních modulů podle stanovených podmínek (zkouška, zápočet, seminární práce), kdy **počet kreditů hodnotí kvantitu, nikoli kvalitu studentovy práce.** Jeden kredit odpovídá 26 hodinám studijní zátěže.

Podmínkou uzavření studia je získání předepsaného počtu kreditů v předepsané skladbě (předměty povinné pro studijní program, studijní obor, oborovou specializaci, volitelné) a složení předepsaných zkoušek.

Typ studia	Standardní doba studia	Počty kreditů ECTS
Bakalářské (Bc.) - K <sup>2</sup>	3	180
Bakalářské (Bc.) - P <sup>3</sup>	3	180
Magisterské (Ing.) - K	2,5	120
Magisterské (Ing.) - P	2,5	120

**Dodatek k diplomu** je vystavován automaticky absolventům příslušných studijních programů. Právo na vydání dodatku k diplomu má každý absolvent bakalářského nebo navazujícího magisterského studia VŠEM. Vzor odpovídá modelu vytvořenému společnou pracovní skupinou složenou ze zástupců Evropské komise, Rady Evropy a organizací UNESCO/CEPES.

## Další vzdělávací aktivity

V roce 2010 byl zahájen projekt **Hosté VŠEM**, v rámci kterého jsou na půdě školy **zvány významné osobnosti** ze světa businessu, vrcholoví manažeři, majitelé firem a **přední odborníci** oborů ekonomie, managementu lidských zdrojů, marketingu či financí, aby se se studenty podělili o vlastní zkušenosti **formou diskuse či přednášky.** Hosté VŠEM nabízejí studentům i absolventům možnost rozšířit si znalosti, získat nové kompetence, nahlédnout do problémů a jejich řešení v konkrétních firmách, získávají konkrétnější představu o práci manažerů v jednotlivých podnicích, o problematice řízení a mnoho dalšího. Projekt se těší velkému zájmu, v roce 2012 se uskutečnilo 7 přednášek (např. Michael Rostock-Poplar, Jiřina Šiklová či Kardinál Miloslav Vlk).

V roce 2012 pokračovala také realizace **Diskusních duelů**, které poskytují dvěma

<sup>2</sup> K = kombinovaná forma studia

<sup>3</sup> P = prezenční forma studia



vybraným odborníkům prostor pro výměnu názorů. Studenti VŠEM tak mají nad rámec studia další možnost získat informace a rozšiřující pohled na danou problematiku. Duel je rozdělen do několika částí. V úvodu oba pozvaní diskutující představí v rámci 15 minutové prezentace svůj postoj a hlavní argumenty. Poté přichází prostor k vzájemné názorové konfrontaci, do které mají možnost se zapojit také přítomní návštěvníci. V roce 2012 se uskutečnil DUEL Martina Kupky a Pavla Mertlíka na téma: Jak pracují hlavní ekonomové bank.

Systematicky je rozvíjena účast odborníků z praxe ve výuce a zejména při vedení, hodnocení a oponování samostatných studentských prací. Speciální forma zapojení praxe do výuky je využívána v prezenční formě studia v podobě tzv. **Praktických aplikací** (povinně volitelné předměty), které představují rozšíření základních nebo teoretických znalostí daného oboru v různých oblastech.

Studenti mají možnost absolvovat **nepovinné jazykové kurzy**, které jsou pravidelně nabízeny pro studium anglického jazyka, německého, francouzského, italského, španělského a ruského jazyka. Dále je nabízen kurz vedoucí ke zkouškám FCE Cambridge ESOL.

Studenti prezenční formy studia povinně absolvují **odbornou praxi** v průběhu studia; VŠEM díky své spolupráci se soukromým sektorem poskytuje studentům v případě zájmu podporu. Na jaře roku 2012 podala VŠEM žádost o rozšíření Erasmus University Charter o oblast stáží/internship a v září 2012 byla tato žádost schválena s tím, že od AR 2013/2014 mohou studenti VŠEM absolvovat stáže v zahraničí.

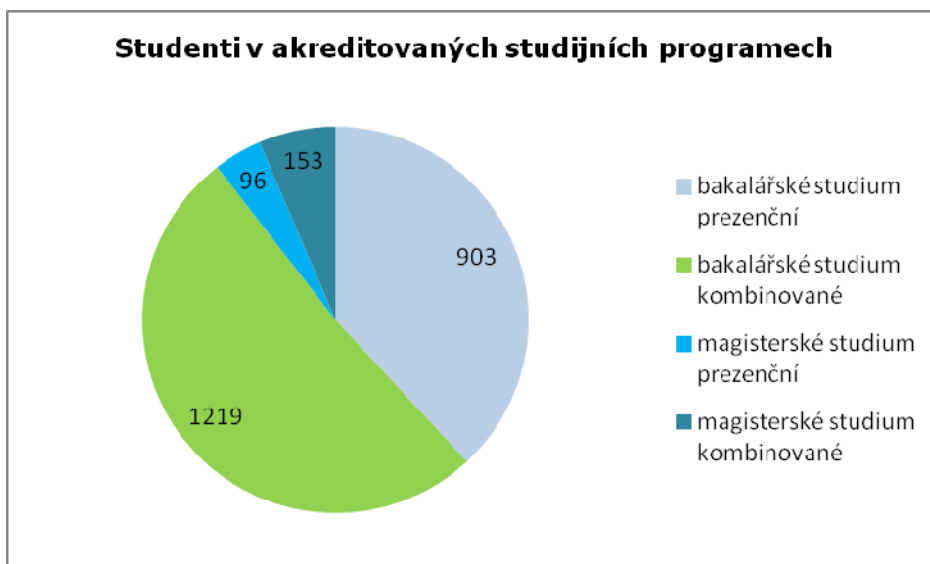
VŠEM dlouhodobě spolupracuje s **United Nations Development Programme** a s penzijním fondem při ministerstvu financí v oblasti pořádání školících seminářů pro vedoucí pracovníky vysokých škol a vládních institucí zemí centrální Asie. Dále spolupracuje s vysokými školami a vládními institucemi v oblasti **organizace pravidelných školení vedoucích pracovníků** několika ministerstev - ministerstvo financí, ministerstvo sociálního zabezpečení, ministerstvo zdravotnictví, ministerstvo školství. V roce 2012 proběhlo 14 seminářů, workshopů a školení.

V rámci své vzdělávací činnosti nabízí VŠEM možnost studia v programech **celoživotního vzdělávání (CŽV)**, konkrétně možnost studia vybraných předmětů či modulů akreditovaných studijních programů. VŠEM dále nabízí **profesní kurzy** otevřené i pro veřejnost.



#### 4. Studenti v akreditovaných studijních programech

Vysoká škola ekonomie a managementu realizuje přijímací řízení a zahájení studia 3x ročně, stejně tak realizuje 3x ročně obhajoby a promoce. S ohledem na to, že se počet studentů v průběhu roku poměrně výrazně mění, jsou veškerá data uváděná k termínu 31.12.2012.



Přehled v tabulce 4.1 v příloze zahrnuje **počet studentů** v bakalářském studijním programu Ekonomika a management (obory Podniková ekonomika, Komunikace a lidské zdroje, Marketing) a navazujícím magisterském studijním programu Ekonomika a management (obor Management firem), v členění podle formy studia (prezenční a kombinovaná). VŠEM souběžně realizuje studijní program Master of Business Administration (MBA) akreditovaný European Council for Business Education (ECBE) a Accreditation Council for Business Schools and Programs (ACBSP), který není do celkového přehledu zahrnut.

#### Studenti ve věku nad 30 let

Velký počet studentů kombinované formy studia, jak v bakalářském (51 %), tak v navazujícím magisterském studijním programu (45 %), je ve věku nad 30 let (viz tabulka 4.3 v příloze). Naopak v prezenční formě studia studují v drtivé většině studenti, kteří přicházejí přímo ze středních škol (bakalářský studijní program) nebo přímo po absolvování bakalářského studijního programu (navazující magisterský studijní program). Všichni studenti zapsaní v prezenční formě studia jak bakalářského tak magisterského studijního programu jsou mladší 30 let. Celkové procento studentů bakalářských studijních oborů ve věku na 30 let je 29,3%. Celkový počet studentů magisterského studijního programu ve věku nad 30 let je 27%.

#### Studijní neúspěšnost

Počet neúspěšných studentů (viz tabulka 4.4 v příloze), kteří v průběhu roku zanechají studia, má několik hlavních důvodů. 71,5 % nespěšných studentů tvoří studenti kombinované formy studia. Hlavními důvody jsou v tomto případě především vysoká časová a studijní náročnost pro studenty při zaměstnání, kdy nutnost zkombinovat často vysoké pracovní zatížení s nároky vysokoškolského studia nelze vždy plně zrealizovat.



Dalším důvodem je fakt, že při současné hospodářské krizi a přetrvávající nejistotě na trhu práce část studentů není schopna zvládat finanční náklady související s platbou školného. Část z nich se po vyřešení situace vrací do studia s tím, že mají možnost požádat o uznání absolvovaných zkoušek.

Zhruba třetina neúspěšných studentů bakalářského studijního programu ukončila studium z důvodu překročení maximální délky studia. Takovým studentům je umožněno přihlásit se opětovně do studia a zažádat o uznání absolvovaných zkoušek.

Dalším faktorem negativně ovlivňujícím studijní úspěšnost je fakt, že škola nadstandardně dbá na dodržování akademické morálky a prohřešky proti etice studia (opisování při zkouškách, plagiátorství u seminárních a závěrečných prací apod.) řeší vyloučením ze studia (student nemá již možnost si opětovně podat přihlášku ke studiu).

### Opatření pro snížení studijní neúspěšnosti

S ohledem na to, že studijní neúspěšnost je dlouhodobý problém, VŠEM se snaží průběžně monitorovat počty studentů předčasně ukončujících studium i důvody, které je k tomu vedou, aby mohla co nejefektivněji postupovat při prevenci. Na základě toho byla zavedena následující opatření:

- 1) **Časová náročnost** přímé výuky je vzhledem k převažující kombinované formě studia optimalizována (výuka probíhá o víkendech), nutnost osobní přítomnosti studentů pro administraci studia je snížena využíváním studentského informačního systému SIS VŠEM (Studijní formuláře pro dotazy a žádosti studentů, WebForum pro komunikaci studentů s lektory, E-mail studenta pro komunikaci s jednotlivými odděleními VŠEM).
- 2) Studentům, kteří i přes výše uvedená opatření nedokážou dostatečně skloubit studium se zaměstnáním (dlouhodobě, resp. dočasně), je umožněno opakování předmětů (popř. modulů) s jinou studijní skupinou nebo vytvoření individuálního studijního plánu, resp. přerušeni studia (až na 1 rok).
- 3) Škola se snaží rozvíjet a **podporovat systémy studia**, které podporují samostudium. Příkladem může být vývoj vlastní platformy E-learningu, v roce 2012 byly zahájeny první videokonzultace, nadále pokračuje snaha pokrýt všechny vyučované předměty vlastními učebními texty, které jsou vytvořeny speciálně pro studenty kombinované formy studia. Studenti mohou dále využít individuálních osobních konzultací, v době mezi výukovými a zkouškovými soustředěními je pro komunikaci mezi studentem a lektorem k dispozici WebForum. Od nového akademického roku 2011/2012 pak byla zavedena výstupní výuková soustředění ve formě cvičení i pro studenty v kombinované formě studia a i nadále jsou dle zájmu studentů vypisovány speciální semináře, studijní kurzy a konzultace. Konzultační hodiny jsou vypisovány i o víkendech tak, aby studenti kombinované formy studia měli více prostoru pro osobní kontakt s lektory.
- 4) **Finanční otázka.** Studentům je po podání žádosti umožněno rozložit si platbu studijních poplatků do několika splátek bez navýšení školného, nebo rovněž posunout platbu studijních poplatků.
- 5) Pro studenty, kteří, zejména ve vyšších ročnících, řeší problémy s tím, že nezvládají skládat zkoušky dle harmonogramu a že nestihnou ukončit studium v řádném termínu, případně se dostanou do situace, kdy musí opakovat více předmětů, byla zřízena **Studijní poradna**. Studijní poradna pomáhá studentům vytvořit reálný plán pro dokončení studia, ujasnit si kroky, které je potřeba učinit pro zdárné uzavření studia a pomáhá jim řešit další studijní problémy.
- 6) Poměrně významná část předčasně ukončivších studentů se po čase ke studiu vrací



a po případném uznání v minulosti vykonaných zkoušek ve studiu úspěšně pokračuje a dokončuje je.

## 5. Absolventi akreditovaných studijních programů

Přehled počtu absolventů od 1. 1. 2012 do 31. 12. 2012 uvádí tabulka 5.1 v příloze. Absolventi studijního programu Master of Business Administration nejsou do celkového přehledu zahrnuti.

Bakalářské studium v prezenční formě bylo zahájeno v říjnu 2007 a první absolventi promovali v červnu 2010. Navazující magisterský studijní program v prezenční formě studia byl zahájen v říjnu 2011, první absolventi budou tedy až v roce 2013.

### Spolupráce s absolventy

Snahou Vysoké školy ekonomie a managementu je, aby úspěšné ukončení studia pro studenty, resp. absolventy zároveň neznamenal zprerhání veškerých vazeb, které si za dobu svého studia vytvořili. Naopak, odborné akce i neformální společenská setkání nabízejí možnost setkávání s bývalými kolegy, současnými studenty a v neposlední řadě také s lektory. VŠEM absolventům nabízí možnost zapojit se do života na VŠEM i aktivněji, formou individuální **spolupráce v rámci výuky, rozvojových projektů či například propagace**, kdy se absolventi VŠEM stávají nedílnou součástí vysokoškolského prostředí a je jim věnována stejná pozornost jako stávajícím studentům.

Vybraní absolventi nadále se školou **spolupracují v rámci výukového procesu a mimo něj** – část se zapojuje do přednášek v rámci série Hosté VŠEM, část vede kurzy v rámci Praktických aplikací a někteří absolventi rozšířili **řady akademických pracovníků** VŠEM. Jedním z velice častých způsobů zapojení absolventů do činnosti VŠEM je také jejich účast v komisích při obhajobách seminárních prací, kde dávají studentům jedinečnou zpětnou vazbu.

V roce 2012 proběhlo **setkání absolventů VŠEM**, neoficiální akce, která umožnila jednak vzájemné setkání absolventů, ale také jejich setkání se zástupci a lektory VŠEM. Akce se bude konat na pravidelné bázi.

Úspěšní absolventi jsou po ukončení studia automaticky zařazeni do **absolventského programu VŠEM**. Absolventský program VŠEM zahrnuje přístup do Studentského informačního systému (SIS), účast na konferencích a seminářích pořádaných VŠEM (resp. některou partnerskou institucí) a možnost přístupu do knižního fondu VŠEM. Po uplynutí jednoho roku od ukončení studia se absolventi rozhodují, zda mají zájem v absolventském programu pokračovat, či zda si přejí z něj vystoupit. Zároveň je jim zaslán dotazník, jehož smyslem je zpětné zhodnocení kvality studia a školy a hodnocení uplatnitelnosti absolventů na trhu práce.

### Uplatnitelnost absolventů na trhu práce

Zjišťování zaměstnanosti absolventů probíhá jednak na bázi individuálních rozhovorů a dále na bázi dotazníkového šetření. S ohledem na to, že většina absolventů je stále převážně z řad studentů/absolventů kombinované formy studia, je úroveň zaměstnanosti vysoká. V tomto případě se zaměřujeme především na kariérní postup absolventů po ukončení studia, nikoliv na získání zaměstnání jako takového. Ve více než 50% jsme zaznamenali kariérní postup do roku po ukončení studia.

**VŠEM** se snaží zvýšit šance na uplatnění absolventů (zejména studentů prezenční formy studia) již v rámci samotného studijního procesu. Do struktury studia jsou zařazeny předměty podporující komunikační a prezentační dovednosti, součástí studia je povinná praxe, předměty podporující počítačové schopnosti a další. Tím se VŠEM snaží dodat svým absolventům konkurenční výhodu na trhu práce.



Zpětnou vazbu VŠEM získává i ze strany zaměstnavatelů, kdy na základě jejich požadavků jsou případně realizovány další aktivity.

Specifika profesního uplatnění absolventů z hlediska předmětového zaměření a specifika institucí, v nichž absolventi působí, jsou již v průběhu studia zohledňována v aplikačních segmentech studia, zejména potom v zaměření individuálních prací studentů.

VŠEM realizuje Career Days VŠEM určené pro setkání studentů s odborníky a zástupci firem a k získání přehledu o možnostech uplatnění na trhu práce. Součástí programu jsou i přednášky odborníků z praxe.

VŠEM zároveň sleduje návrhy studentů a svých partnerů z řad firem a snaží se aktualizovat studijní obory prostřednictvím rozšiřování nabídky Modulů Oborových Specializací.

### **Spolupráce s budoucími zaměstnavateli**

Díky velkému procentu studentů v rámci kombinované formy studia má VŠEM zároveň usnadněný přístup k budoucím zaměstnavatelům, neboť studenti a absolventi se často rekrutují z řad středního managementu firem. Spolupráce je pak podrobněji popsána v kapitole 5.1.

Část akademického týmu VŠEM je tvořena odborníky z praxe, kteří působí především v odborných předmětech. Ti také napomáhají propojení školy a komerčního sektoru.

## 6. Zájem o studium

Počet **zájemců o studium** na VŠEM se stejně jako v předchozím roce zvýšil, a to navzdory klesající demografické křivce a také stále trvajícím dopadům ekonomické a finanční krize. V počtu podaných přihlášek došlo oproti roku 2011 k nárůstu o celkem 331 a počet zapsaných studentů se zvýšil o 165.

Vzhledem k tomu, že je možné studium zahájit třikrát ročně (říjen, leden, duben), daří se vyhovět všem zájemcům o studium (s možností termínu nástupu i v průběhu akademického roku). Přehled zájmu uchazečů o studium uvádí tabulka 6.1 v příloze.

Příčinu zvýšeného zájmu o studium spatřuje VŠEM ve výsledcích dlouhodobě budované kvality nabízených vzdělávacích služeb, v budování kvalitního lektorského týmu složeného jak z vědeckých a akademických kapacit, tak z odborníků z praxe. VŠEM se také snaží aktualizovat nabízené oborové specializace tak, aby odpovídaly současným požadavkům trhu práce a zájmu uchazečů.

Příležitost pro další zvýšení zájmu o studium škola spatřuje v podpoře absolventů bakalářských studijních programů tak, aby větší procento domácích studentů pokračovalo ve studiu v navazujícím studijním programu na VŠEM. V neposlední řadě také pak v realizaci studijního programu v anglickém jazyce (jak pro zahraniční, tak české studenty).

Jako hrozbu si VŠEM uvědomuje trvalé odkládání zavedení školného na veřejných vysokých školách a tím podlamování a zhoršování konkurenčního prostředí.

Hlavním nástrojem pro **oslovení potenciálních uchazečů** o studium jsou webové stránky VŠEM. Pravidelně každé první úterý v měsíci jsou pořádány dny otevřených dveří s prezentací studijních programů a přednáškou lektorů VŠEM na vybrané téma. V neposlední řadě je každoročně připravována reklamní kampaň, která vedle klasických reklamních nosičů (Internet, tištěná média, venkovní reklama) zahrnuje i účast na veletrzích (Gaudeamus) a různých kulturních akcích, včetně dlouhodobé spolupráce se společností Člověk v tísni.

VŠEM přímo nespolupracuje s konkrétní střední školou, ale oslovuje střední školy formou podpory akcí konaných pro studenty středních škol. V roce 2012 byla spolupořadatelem **Prezentiády**, celorepublikové soutěže v prezentačních dovednostech pro studenty středních škol, do které se zapojilo více než 100 středních škol z celé ČR.

### Přijímací řízení

Přijímací řízení na VŠEM probíhá **třikrát ročně** dle termínu zahájení studia (říjen, leden, duben), zároveň je možné absolvovat jej v mimořádném termínu. Administrativně, organizačně i odborně je zajištěno interními pracovníky VŠEM. Přijímací řízení primárně nezjišťuje odborně-specifické vstupní znalosti uchazeče (výjimku tvoří absolventi neekonomických bakalářských studijních programů, kteří absolvují odborný test z ekonomie a anglického jazyka).

**Obsah PŘ** pro daný studijní program je stanoven dle nároků vysokoškolského studia, kdy kromě obecných studijních předpokladů (test učebních stylů) zjišťuje primárně stupeň motivace uchazeče o studium (osobnostní test). Součástí jsou také otázky zaměřené na logické myšlení studentů. Tato část přijímacího řízení probíhá formou online dotazníku. Nedílnou součástí přijímacího řízení je ústní pohovor, jehož cílem je především zjištění osobních a pracovních cílů uchazeče, základní motivace k dalšímu vzdělávání, znalost studijního oboru, předpoklady jeho vazeb na případnou profesi uchazeče a význam studia pro další profesní rozvoj a pracovní kariéru.



Obsah PŘ (čas)	Bc.	Ing.
Minimální úroveň vzdělání	ÚSV (Maturita)	VV (Bc.)
1. Osobnostní test (30 min.)	ano	ano
2. Test učebních stylů (30 min.)	ano	ano
3. Odborný test (30 min.)	ne	ano
4. Ústní pohovor (10 min.)	ano	ano

### Studenti navazujícího magisterského studia

Mezi studenty **navazujícího magisterského studia** převažují absolventi jiných vysokých škol (celkem 70 %), viz tabulka 6.2 v příloze. VŠEM chce více motivovat vlastní absolventy bakalářských studijních oborů k dalšímu pokračování ve studiu (finanční zvýhodnění absolventů VŠEM, osobní konzultace se studenty splňujícími předpoklady pro pokračování ve studiu apod.).

V současné době má VŠEM navazující magisterský obor Management firem, který vyhovuje především absolventům bakalářského oboru Podniková ekonomika. VŠEM se v současné době snaží o akreditaci magisterského oboru Management lidských zdrojů, který by navazoval na bakalářský studijní obor Komunikace a lidské zdroje.



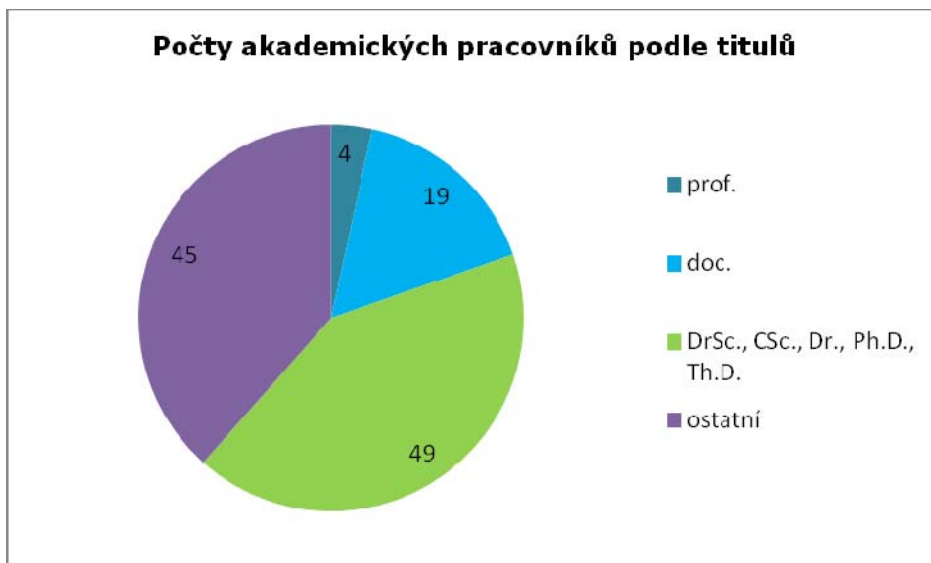
## 7. Akademičtí pracovníci

**Přehled počtu akademických pracovníků**, jejich věkovou strukturu, strukturu dle nejvyššího dosaženého vzdělání a národnosti ukazují tabulky 7.1, 7.2, 7.3 a 7.4 v příloze. Tabulka 7.5 uvádí počet akademických pracovníků, kteří byli v roce 2012 jmenováni docentem či profesorem.



VŠEM se během posledních 4 let snaží systematicky budovat tým akademických pracovníků pracujících na plný či částečný pracovní úvazek. Budování probíhá jednak z důvodů zvyšujícího se počtu studentů v prezenčním studiu, což sebou kromě větší hodinové dotace přímé výuky nese i větší požadavky na konzultace, vedení prací, individuální práci se studenty. Další motivací je snaha podpořit rozvoj vědecké činnosti na škole a v neposlední řadě personální stabilizace koresponduje i s aktuálními požadavky akreditační komise. Strategie budování a rozšiřování akademického týmu bude pokračovat i v budoucích letech.

VŠEM také využívá síť externích spolupracovníků (odborníci z praxe, akademičtí pracovníci) převážně v odborných předmětech případně v rámci výuky na kombinované formě studia.



Přehled kurzů dalšího **vzdělávání akademických pracovníků** a jejich účastníků uvádí tabulka 7.6 v příloze.

VŠEM nabízí svým zaměstnancům (akademickým i ostatním) **odborné a jazykové kurzy** dle vlastního výběru. Všichni noví zaměstnanci a spolupracovníci procházejí školením zaměřeným na využívání prostředků ICT ve výuce, popř. při administrativní práci. Příkladem může být podpora užívání tabletů v rámci výuky, kdy školením postupně projde každý zaměstnanec VŠEM.

Obecné a odborné znalosti a dovednosti administrativních pracovníků jsou průběžně ověřovány a rozvíjeny pravidelnými workshopy (využívání studentského informačního systému, interního komunikačního programu, osobní komunikace se studenty, řešení krizových situací apod.).

Pravidelně probíhají například školení na užívání databáze Proquest, orientaci v Boloňském systému, práci v prezentačním programu Prezi, pořádány jsou semináře podporující rozvoj vědy a výzkumu a další.

### **Výběrové řízení, kariérní řád a motivační nástroje**

Výběrové řízení na nově přijímané akademické a administrativní pracovníky je podrobně popsáno ve dvou dokumentech – **Řádu výběrového řízení VŠEM** a **Standardech výběrového řízení**. Každá pozice je popsána z hlediska kompetencí, vhodných kandidátů a jejich osobnostních předpokladů. Popis pracovní pozice vychází z **Kompetenčního řádu VŠEM**. Pro akademické pracovníky jsou rovněž stanoveny minimální požadavky z hlediska kvalifikace a předchozí praxe (profesionální, pedagogické, publikační, výzkumné). Na základě popisu jednotlivých pozic jsou stanovena kritéria pro výběrové řízení a ustavena výběrová komise.

Akademičtí pracovníci jsou průběžně hodnoceni na základě zpětné vazby od studentů (hodnocení výuky) a pravidelně měsíčně přímým nadřízeným, tj. ředitelem institutu resp. Ředitelem pro strategii a rozvoj. Výsledky hodnocení jsou jedním ze zdrojů

pro motivační program pedagogů a současně slouží jako základ pro doporučení jejich dalšího rozvoje (kurzy a školení). Odborní garanti a ředitel pravidelně absolvují hospitace u jednotlivých lektorů, aby bylo možné jednak zhodnocení lektorské činnosti a aby akademičtí pracovníci získali zpětnou vazbu a mohli se dále profesně i odborně rozvíjet.

Další motivační nástroje jsou součástí **mzdového předpisu** a širokého sociálního programu.

S ohledem na motivování zaměstnanců je zpracován **motivační systém** odměňování, který zohledňuje kromě klasické výuky, vedení a oponování závěrečných prací, účast v komisích, publikační činnost, účast na konferencích, zapojení do projektů výzkumu a vývoje, zapojení do akreditačních procesů a například zapojení do dalších činností školy.



## 8. Sociální záležitosti studentů a zaměstnanců

K sociální situaci **studentů** je přihlíženo při přidělování stipendií, povolování splátkového kalendáře, tvorbě individuálního studijního plánu i při řešení dalších záležitostí týkajících se studia (mimořádné konzultace, mimořádné zkuškové termíny apod.).

### Stipendijní program VŠEM

Stipendia VŠEM jsou součástí dlouhodobého projektu **Studium VŠEM** na podporu a zpřístupnění vysokoškolského vzdělávání v ČR a "bourání" bariér pro vstup uchazečů do vysokoškolského prostředí. Přehled počtu a výše stipendií udělených v roce 2012 dle jejich účelu je uveden v tabulce 8.1 v příloze.

Kritéria a podmínky pro udělení stipendia VŠEM za studijní výsledky (**I. Studijní stipendium**), pro sportovně talentované studenty (**II. Sportovní stipendium**), handicapované studenty a svobodné matky (**III. Speciální stipendium**), za plnění studijních povinností (**IV. Jazykové stipendium**), pro studenty zaměstnané v rámci jednoho podniku (**V. podnikové stipendium**), aktivní/bývalé sportovce, trenéry a metodické pracovníky ve spolupráci s ČOV (**VI. Olympijské stipendium**) stanovují vnitřní předpisy VŠEM (Statut, Studijní a zkušební řád, Stipendijní řád, Průvodce administrací studia a Nařízení rektora VŠEM).

### Poradenství

Poskytování informací o studiu a studijních programech a programech celoživotního vzdělávání, poradenská činnost pro studenty (profesní poradenství, studijní a pedagogicko-psychologické poradenství, finanční a právní poradenství) a nabídka doplňkových služeb pro studenty jsou realizovány **Informačně poradenským centrem VŠEM** (IPC).

Samotná **studentská poradna** probíhá formou individuálních konzultací na základě předchozí domluvy s konkrétním poradcem (místo, čas) s tím, že prvotní kontakt studenta s daným odborným poradcem probíhá prostřednictvím anonymního Poradenského formuláře VŠEM. Škola zároveň sama aktivně nabízí poradenství studentům, u kterých identifikuje například studijní problémy.

Profesní poradenství poskytují Ing. Vítězslav Kotík, MBA a PhDr. Kateřina Štěpánková, ředitelé pedagogických pracovišť (institutů). Studijní a pedagogicko - psychologické poradenství poskytuje PhDr. Michal Novák, člen Katedry řízení lidských zdrojů. Finanční poradenství poskytuje Ing. Irena Jindřichovská, CSc., členka Katedry podnikové ekonomiky. Právní poradenství poskytuje JUDr. Petr Zima a JUDr. Věra Hrouzková, členové Katedry podnikové ekonomiky.

### Znevýhodněné skupiny uchazečů/studentů

VŠEM od roku 2002 poskytuje možnost získání **speciálního stipendia**, které je určeno pro handicapované studenty bakalářských a navazujících magisterských studijních programů. Stipendium je zároveň určeno i pro handicapované sportovce (na něž se částečně vztahují podmínky pro udělení sportovního stipendia). V roce 2007 byla speciální stipendia rozšířena o stipendia pro svobodné matky s nezaopatřeným dítětem. V každém akademickém roce se předpokládá udělení minimálně pěti speciálních stipendií pro handicapované studenty s tím, že VŠEM těmto studentům částečně, či plně hradí náklady spojené se studiem (studijní poplatky, studijní literatura atd.). O udělení speciálního stipendia rozhoduje rektor VŠEM.



Udělená speciální stipendia	
Akademický rok	Počet
2002/2003	1
2003/2004	4
2004/2005	6
2005/2006	6
2006/2007	7
2007/2008	11
2008/2009	3
2009/2010	15
2010/2011	8
2011/2012	4
2012/2013*	8

\* Stav k 31. 12. 2012

V letech 2008 – 2010 byl realizován **projekt Posílení rovných příležitostí v přístupu ke vzdělávání rozvojem multimediální formy výuky**. Cílem projektu bylo zavést ve větší míře do výuky interaktivní prvky využívající prostředky ICT, a tak usnadnit výuku i skupinám uchazečů a studentů znevýhodněných v přístupu ke vzdělávání, jako jsou studenti při zaměstnání, fyzicky handicapovaní studenti, ženy na mateřské dovolené apod. Výstupem projektu bylo vytvoření uceleného systému multimediální výuky s využitím nástrojů e-learningu.

### Mimořádně nadaní studenti

VŠEM poskytuje mimořádně nadaným studentům možnost získání sportovního a studijního stipendia (po splnění stanovených podmínek).

Mimořádně nadaným studentům jsou určeny speciální stipendijní programy **Stipendium Rektora VŠEM** a **stipendium Akademické rady VŠEM**.

**Sportovní stipendium** umožňuje sportovně talentovaným jedincům (aktivním sportovcům v olympijských sportech) studium na VŠEM s možností individuálního studijního plánu při zachování stávající formy sportovní přípravy. Podmínkou udělení sportovního stipendia je splnění výkonnostních limitů pro danou věkovou kategorii, které jsou stanoveny vedoucím sportovní sekce VŠEM. Držitelům sportovního stipendia jsou částečně nebo plně hrazeny náklady související se studiem na VŠEM (studijní poplatky, studijní literatura atd.).

Udělená sportovní stipendia	
Akademický rok	Počet
2002/2003	5
2003/2004	10
2004/2005	13
2005/2006	17
2006/2007	9
2007/2008	13
2008/2009	17
2009/2010	42





2010/2011	20
2011/2012	9
2012/2013*	35

\* Stav k 31. 12. 2012

**Studijní stipendia** jsou udělována na základě studijních výsledků za daný akademický rok při splnění podmínek stanovených Stipendijním řádem VŠEM. V každém akademickém roce je vyhlášováno: Studijní stipendium VŠEM (nejlepší studenti na základě studijního průměru), Mimořádné studijní stipendium VŠEM (nadání uchazeči o studium na základě studijního průměru z předchozího studia a výsledků testů SCIO), Stipendium CES VŠEM (tři nejlepší výzkumné projekty), Stipendium Akademické rady VŠEM (nejlepší seminární práce) a Stipendium rektora VŠEM (nejlepší bakalářské/diplomové práce).

Udělená studijní stipendia	
Akademický rok	Počet
2002/2003	4
2003/2004	3
2004/2005	4
2005/2006	4
2006/2007	9
2007/2008	7
2008/2009	4
2010/2011	4
2012/2013	1

V rámci pravidelných a povinných prezentací seminárních prací, které absolvují všichni studenti, jsou nejkvalitnější práce publikovány ve sborníku a odměňovány. Jednotliví lektori ve spolupráci s prorektorem pro studium identifikují výjimečné a nadané studenty, kterým je poté nabídnuta individuální podpora, možnost zapojení do projektů ať již výzkumných či komerčních tak, aby jim bylo umožněno se dále rozvíjet.

Pro mimořádně nadané studenty zajišťuje VŠEM speciální prostředí tvorbou individuálních studijních plánů umožňujících na jedné straně rychlejší studium (souběžné studium více modulů) a na druhé straně hlubší specializaci podporou individuálních konzultací případně mezioborových či meziuniverzitních studií.

### Ubytovací a stravovací služby

Vzhledem k tomu, že většina studentů VŠEM navštěvuje studijní programy v kombinované formě, nemá VŠEM vlastní ubytovací a stravovací kapacity. Nicméně v rámci zajištění těchto služeb studentům spolupracuje VŠEM s externími dodavateli. Služeb vysokoškolské menzy mohou studenti využít v bezprostřední blízkosti školy, v rámci sousedící budovy.

VŠEM také spolupracuje s ubytovacím zařízením, poskytujícím kolejní ubytování na Praze 4. Dále funguje spolupráce se Správou ubytovacích zařízení ČVUT umožňující studentům VŠEM využívat volné ubytovací kapacity ČVUT.

V souvislosti se zahájením studijních programů v prezenční formě studia je využíváno systému ubytovacích stipendií. V roce 2012 bylo poskytnuto 347 ubytovacích stipendií.



### **Péče o zaměstnance**

VŠEM poskytuje **zaměstnancům** sociální program zahrnující příspěvky na stravování a programy dalšího zvyšování kvalifikace zahrnující jak obecné tak odborné vzdělávání.

Zaměstnanci VŠEM mají po určité odpracované době možnost zvýšit si profesní kvalifikaci také absolvováním studijního programu na VŠEM, což se týká především administrativních pracovníků.

VŠEM se snaží zaměstnance podporovat mimo jiné i zaváděním flexibilních způsobů výkonu práce, tj. například homeoffice.

Pravidelně 2x ročně se konají společenská setkání vedení VŠEM s akademickými a administrativními pracovníky, kde byly diskutovány pokroky a změny za uplynulý akademický rok. Vzhledem k pozitivním ohlasům bude tato tradice udržována i nadále.



## 9. Infrastruktura VŠEM a informační zdroje

V roce 2009 došlo ke sjednocení všech činností Vysoké školy ekonomie a managementu do jednoho sídla v Praze (Nárožní 2600/9a, Praha 5). Výukové a administrativní prostory VŠEM (rektorát, studijní oddělení, Informačně poradenské centrum, technické oddělení, finanční oddělení a výzkumné centrum CES VŠEM) jsou umístěny v objektu Campus Park Stodůlky, v budově A2. Vlastníkem budovy je společnost Campus Park, a.s., smlouva je uzavřena do 1.1.2019. Výukové prostory jsou využívány v době výukových a zkouškových soustředění v závislosti na harmonogramu studia (rozvrhy na příslušný akademický rok).

Prostory	Plocha (m <sup>2</sup> )	Počet	Počet míst	Dny v týdnu využívané pro studijní programy
		místností		
Posluchárny	1247	13	964	Pondělí – Neděle
Kanceláře	292	7	61	Pondělí – Neděle
Ostatní	545	8	-	Pondělí – Neděle
Celkem	2084	28	1025	

### Knihovnické služby

Základní zdroje odborné literatury a přístupy k databázím jsou zabezpečeny pro každého studenta v rámci studijních poplatků. Tyto zdroje studenti získají při zápisu do příslušného akademického roku. **Knížní fond VŠEM** je vybaven základní a rozšiřující literaturou pro jednotlivé studijní předměty, kterou studenti obdrží v rámci studia ve formě knihovni zápůjčky. Doplnkové zdroje literatury jsou k dispozici studentům i pedagogům prostřednictvím **knihovny CERGE-EI** (na základě dohody o spolupráci se VŠEM). Údaje v tabulce 9.1 v příloze jsou platné k červnu 2012 a zahrnují fond knihovny VŠEM a CERGE-EI.

Oborově specifické zdroje (zejména pro využití při tvorbě seminárních a závěrečných prací) jsou obsaženy v **knihovně VŠEM**, která je rozšiřována s využitím zdrojů ze studijních poplatků, nákupem literatury a databází v rámci řešení vědeckovýzkumných projektů akademického pracoviště a rovněž z volně dostupných zdrojů zejména dílčích odborných výstupů a databází pracovišť s podobným oborovým zaměřením.

Studenti mají možnost využívat zdarma databázi **ProQuest Central**, která spojuje přes 27 databází; poskytuje informace pro více než 160 vědních oborů včetně obchodu a ekonomiky, vědy a techniky, medicíny a zdraví, literatury a jazykovědy, společnosti a kultury, umění a historie.

Z důvodu individuálních požadavků studentů, zejména z důvodu omezených časových možností studentů, rozdílné vzdálenosti bydliště nebo pracoviště, je přístup do knižního fondu a k odborným periodikům umožněn prostřednictvím rezervačního systému v rámci SIS. V rámci tohoto systému si studenti objednávají knihy nebo periodika zadáním příslušné žádosti v rámci výše uvedeného SIS. Objednané tituly si studenti mohou vyzvednout kdykoli v rámci výukových a zkouškových soustředění.

V souvislosti s probíhajícími studijními programy i v prezenční formě funguje od akademického roku 2007/2008 **studovna VŠEM** s možností prezenční výpůjčky související domácí a zahraniční literatury a odborných periodik (Ekonom, Euro, Moderní řízení, Politická ekonomie, Právní rádce, Respekt, Reflex, Účetnictví a daně, Prague Economic Papers, Statistika, Harvard Business Review, The Economist, Aula, Akademický Bulletin, Marketing a Media, Marketing a komunikace, Trend Marketing, Ekonomický časopis atd.).



## Informační zabezpečení

Koncepce **počítačového vybavení** na VŠEM vychází z pravidla, že každý pracovník školy nebo výzkumného pracoviště VŠEM je vybaven osobním počítačem. Všechna pracoviště VŠEM byla připojena pomocí vysokorychlostní internetové sítě provozované společností Telefónica O2 (minimální garantovaná rychlost 8 Mb/s). Veškeré prostory VŠEM jsou pokryty bezdrátovou sítí zabezpečující volný přístup všem studentům ke studijním agendám, resp. internetu.

Studentům je k dispozici počítačová učebna (38 míst pro studenty).

Většina studentů (dle dotazníkového šetření 95 %) využívá vlastních počítačových kapacit (PC v domácnostech nebo na svých pracovištích). Uvedený vývoj je důsledkem několika aspektů:

- nízké náklady na pořízení vlastního PC,
- rozvoj a nižší náklady na pořízení vysokorychlostního internetového připojení,
- komfort při využívání vlastního PC v místě svého bydliště nebo pracoviště.

Vzhledem k uvedeným skutečnostem VŠEM přestala navyšovat počet počítačů určených pro studenty, a to z důvodu nevyužívání těchto kapacit ze strany samotných studentů.

Všechna PC jsou vybavena operačním systémem Windows XP, Office 2007, Adobe Acrobat 8.0 CE, respektive dalšími běžnými kancelářskými programy nezbytnými pro zajištění administrativy (antivirový program, internetový prohlížeč, kopírovací program na CD, cizojazyčné slovníky a překladače). Na velkokapacitních serverech VŠEM je používán software Windows NT, MS Project, SQL Server. Všechny SW aplikace jsou ošetřeny pomocí uživatelských licencí.

V roce 2012 bylo studentům zpřístupněno multifunkční zařízení (kopírka, skener).

Každé pracoviště VŠEM je vybaveno multifunkčním velkokapacitním zařízením (tiskárna, kopírka, skener). Pro potřeby prezenční části výuky jsou výukové prostory vybaveny PC nebo notebookem, dataprojektorem a tabletem.

Akademický rok	2007/2008	2008/2009	2009/2010	2010/2011	2011/2012
Tiskárna Minolta	5	4	1	1	1
Tiskárna Océ	-	1	2	2	2
Vybavení učeben (standardně pro každou)	Dataprojektor Notebook Tablet Bezdrát. mikrofony	Dataprojektor Notebook Tablet Bezdrát. mikrofony	Dataprojektor PC / Notebook Tablet Bezdrát. mikrofony	Dataprojektor PC / Notebook Tablet Bezdrát. mikrofony	Dataprojektor PC / Notebook Tablet Bezdrát. mikrofony

## Vnitřní informační systém

Hlavní důraz v oblasti informačního zabezpečení VŠEM je kladen na vývoj a zlepšování **vlastního informačního systému** (Studentský informační systém, tzv. SIS VŠEM), jenž je součástí internetových stránek VŠEM ([www.vsem.cz](http://www.vsem.cz)).



Součástí SIS VŠEM jsou osobní údaje, rozvrhy a zkoušky studenta, E-index studenta (přehled výsledků zkoušek, seminárních prací, zápočtů, závěrečných zkoušek, obhajob závěrečných prací), studijní formuláře (např. omluva, žádost, přihlašování na zkoušku, hodnocení výuky a studia), E-knižní fond (databáze knižních titulů), E-aplikace (Databáze Proquest, E-book, E-soubory, E-texty, Pixelearning), E-learning (studijní předměty/moduly, které jsou určeny pro on-line testování znalostí a opakování daných studijních předmětů/modulů v rámci studia příslušných studijních programů/oborů), E-mail (každý student má zřízenou elektronickou adresu ve tvaru [jmeno.prijmeni@infovsem.cz](mailto:jmeno.prijmeni@infovsem.cz)), Zpravodaj VŠEM (pravidelný souhrnný přehled administrativních a organizačních pokynů a informací pro studenty). Pro komunikaci mezi studentem a lektorem (garantem) studijního předmětu v době mezi výukovými a zkuškovými soustředěními slouží WebForum. Přístup do SIS VŠEM je vzhledem k osobním údajům možný po zadání přístupového jména, hesla a skupiny.

V SIS je rovněž implementován software pro **odhalování plagiátorství** ve všech odborných pracích studentů (seminárních i závěrečných pracích).

### Ediční činnost

Součástí informačního zabezpečení studia je **ediční středisko VŠEM**, které vydává vlastní publikace učebních textů používaných ve výuce společně s odbornými publikacemi, které jsou výsledkem vědeckovýzkumných aktivit CES VŠEM a VŠEM o.p.s. jako je Ročenka konkurenceschopnosti a Ekonomické listy.

V roce 2006 byla zahájena **Edice učebních textů VŠEM**, které jsou vytvářeny s přihlédnutím ke specifickým potřebám výuky v kombinované formě s cílem postupně zabezpečit všechny moduly/předměty vlastní základní literaturou.

V roce 2007 byla zahájena **Edice studijních textů VŠEM**, jejíž tituly jsou vydávány bez předchozí redakční úpravy tak, aby v konečné podobě (Edice učebních textů VŠEM) mohly být zapracovány i připomínky jednotlivých studentů.

## 10. Celoživotní vzdělávání

VŠEM nabízí kurzy v rámci **programu celoživotního vzdělávání (CŽV)**, které vycházejí z koncepce modulární struktury se zaměřením na oblast podnikové ekonomiky, kdy jsou do relativně uzavřených celků (studijní moduly) zahrnuty oborově a obsahově příbuzné předměty. Účastníci programu CŽV volí ze 40 kurzů, které představují jednotlivé moduly bakalářského a navazujícího magisterského programu (viz tabulka 10.1 v příloze). V roce 2012 byla do programu celoživotního vzdělávání zapojena jedna studentka.

VŠEM dále realizuje Profesní vzdělávání. Programy Profesního vzdělávání jsou **sestavovány na základě potřeb individuálních zájemců, organizací soukromého a veřejného sektoru** pro oblast ekonomiky a managementu, a to jak v rámci jednotlivých odborných kurzů, studijních modulů nebo ucelených studijních programů.

Program profesního vzdělávání je sestavován na základě specifických potřeb jednotlivců, organizací a subjektů. Kurzy profesního vzdělávání vycházejí z dlouhodobých zkušeností při realizaci programů v modulové struktuře pro **národní a nadnárodní společnosti, soukromé organizace, organizace státní a veřejné správy**, a to s možností přípravy a realizace komplexního akreditovaného studijního programu (Bc., Ing., MBA, CŽV).

## 11. Výzkumná, vývojová a vzdělávací činnost

Výzkumná činnost na VŠEM je realizována především prostřednictvím **Centra ekonomických studií Vysoké školy ekonomie a managementu** (podrobnosti lze nalézt ve výroční zprávě CES VŠEM, viz <https://www.vsem.cz/ces-vsem.html>) a také prostřednictvím **Centra inovačních studií CIS VŠEM** (podrobnosti lze nalézt na webových stránkách, viz <http://www.vsem.cz/projekty-cis-vsem.html>). Výzkumná činnost je dále realizována prostřednictvím **Ekonomického a Manažerského institutu VŠEM**.

### Centrum ekonomických studií VŠEM (CES VŠEM)

CES VŠEM bylo založeno s vědomím významu výzkumné činnosti pro rozvoj vzdělávacích aktivit na mezinárodně srovnatelné odborné úrovni. Ve své činnosti vychází z úlohy výzkumu při posilování růstového potenciálu a konkurenceschopnosti národní ekonomiky. Podporuje výzkumné projekty erudovaných a talentovaných odborníků v oblasti ekonomických věd a napomáhá jejich realizaci formou poskytování grantových prostředků.

Součástí aktivit CES VŠEM je rovněž **podpora tvorby studijních materiálů** a podpora rozvoje E-learningu.

Ve spolupráci s CES VŠEM byl vytvořen **navazující magisterský studijní program** Ekonomika a management (s obory Ekonomická analýza a konkurenční strategie, Konkurenční prostředí a management a Management firem), jehož realizace byla zahájena v říjnu 2006. Vazba studijního programu na vědeckovýzkumnou činnost akademického pracoviště (realizovanou v rámci CES VŠEM) je velmi úzká a bezprostřední. Samotná koncepce studia programu vznikla v návaznosti na realizaci dvou dlouhodobých týmových projektů v oblasti konkurenční schopnosti české ekonomiky v mezinárodním srovnání (zejména v rámci EU-27). Realizace navazujícího magisterského studijního oboru bezprostředně propojeného s těmito aktivitami umožňuje přímé uplatnění získaných poznatků a publikovaných výstupů ve výuce (včetně jejich využití jako základních a doplňkových učebních textů) a tím podporuje udržení a rozvoj její odborné kvality v souladu s aktuálními poznatky na přední vědecké frontě. Na druhé straně samostatné odborné práce studentů v kombinaci s jejich praktickými zkušenostmi působení v ekonomických subjektech různých typů a úrovní představují příspěvek k obohacení vědeckovýzkumné činnosti akademického pracoviště jako zdroje empirických znalostí a zkušeností i jako příležitosti jejich praktické aplikace v reálných podmínkách.

CES VŠEM sdružuje pracovníky vlastního akademického sboru VŠEM i externí spolupracovníky účastníci se řešení ad hoc výzkumných projektů.

### Výstupy VŠEM a CES VŠEM

V roce 2011 se činnost CES VŠEM soustředila na řešení dlouhodobého projektu **Centrum výzkumu konkurenční schopnosti české ekonomiky** – CVKS (1M0524) pro období let 2005-2009 financovaného v rámci programu výzkumná centra MŠMT ČR. V listopadu 2009 byla doba trvání projektu a jeho financování prodloužena na další období do roku 2011 (v roce 2011 CES VŠEM získalo 7.250 tis. Kč z veřejných zdrojů, na financování projektu se podílela i VŠEM, a to částkou 820 tis. Kč). Dalšími spolupracujícími subjekty v rámci projektu CVKS byly Ekonomicko-správní fakulta MU v Brně (řešitel) a Národní observatoř zaměstnanosti a vzdělávání (NOZV NVF, spoluřešitel). Projekt se soustřeďoval na aplikaci teoreticko-metodologických východisek při analýze zdrojů a výsledků konkurenční schopnosti České republiky.



Výzkumných aktivit CES VŠEM a VŠEM jsou publikovány ve standardních formátech, tzv. working papers, článkách v recenzovaných a impaktovaných domácích i zahraničních periodikách, monografiích (Konkurenční schopnost České republiky 2011) a jsou také prezentovány na vnitrostátních i mezinárodních konferencích.

Od května 2010 vydává VŠEM ve spolupráci s CES VŠEM v návaznosti na dříve vydávaný Bulletin CES VŠEM nový odborný vědecký časopis **Ekonomické listy** s periodicitou 3 čísla ročně, jehož ambicí je být v budoucnosti zapsán na seznam recenzovaných neimpaktovaných časopisů vydávaných v ČR (celkem 3 čísla s 16 články v průběhu roku 2012).

V roce 2012 podala VŠEM celkem 4 projektové žádosti, z toho 2 v rámci grantových projektů GA ČR, jednu v rámci programu OPLZZ a jednu v rámci výzvy vypsané Nadačním fondem Karla Janečka.

V průběhu roku 2012 VŠEM nepořádala žádnou vědeckou konferenci, ani se nepodílela na jejím zajištění (z toho důvodu není tabulka 11.1 uvedena).

## CIS VŠEM

CIS je samostatné vědecko-výzkumné pracoviště, které realizuje výzkumné projekty a publikuje v oblasti inovační výkonnosti a konkurenceschopnosti, na národní, regionální a odvětvové úrovni a v mezinárodním srovnání, pro domácí i zahraniční organizace.

## Odborné výstupy CIS VŠEM

V rámci projektu MPSV Evaluace implementace principu inovativnosti v OP Lidské zdroje a zaměstnanost jsou hodnoceny inovační charakteristiky podpory Evropského sociálního fondu v České republice, včetně mezinárodního srovnání a obecněji dosavadního vývoje a perspektivy sociálních inovací – jejich pojetí a praktických zkušeností při realizaci. Příjemcem projektu je společnost Navreme Boheme.

CIS VŠEM bylo v roce 2012 zapojeno či realizovalo 7 projektů. Mezinárodní projekt **Global Innovation Academy (Globální inovační akademie) zaměřující se** na přípravu a realizaci podpory rozvoje sociálních inovací v ČR; **Innovation Performance Review of Ukraine (Hodnocení inovační výkonnosti Ukrajiny)**, jenž se zabývá evaluací vztahů mezi akademickým a podnikovým sektorem v rozvoji národního inovačního systému; mezinárodní srovnávací projekt **Social Innovation for Europe (Sociální inovace pro Evropu)** zaměřený mimo jiné na sociální inovační aktivity a organizace v ČR; **Evaluace implementace inovativnosti v OP Lidské zdroje a zaměstnanost** analyzující sociální inovace v podpůrných programech Evropského sociálního fondu v EU-27 a další související iniciativy v širším mezinárodním srovnání; mezinárodní srovnávací projekt **European Manufacturing Survey (Průzkum evropského zpracovatelského průmyslu)**; **Odvětvová analýza (fáze II)**; **Evaluace dlouhodobého dopadu OP Lidské zdroje a zaměstnanost na jeho cílové skupiny**; výzkumný projekt **Inovace pro rozvoj** zabývající se tématem sociální a technické inovace a jejich úlohou v rozvojové pomoci a podpoře.

## Ekonomický a Manažerský institut VŠEM

Ekonomický institut VŠEM a Manažerský institut VŠEM jsou pedagogicko-vědecko-





výzkumnými pracovišti VŠEM, sdružujícími akademické pracovníky VŠEM (garanti studijních modulů/seminárních bloků pro všechny studijní programy VŠEM – ekonomie, podnikové ekonomiky, informatiky a kvantitativních metod, managementu, marketingu, řízení lidských zdrojů – a ostatní akademičtí pracovníci). Členové institutů se aktivně podílejí na publikační a vědecko-výzkumné činnosti VŠEM, financované z interních grantů VŠEM i externích zdrojů v rámci ČR a EU. Tematicky je výzkum zaměřen na problematiku oceňování podniků, řízení a zvyšování výkonnosti podnikových procesů, motivační systémy organizací, marketingovou komunikaci a společensky odpovědné podnikání.

S ohledem na další body dlouhodobého záměru, který si klade za cíl podporu vědeckovýzkumné činnosti kateder, byly v roce 2011 vyhlášeny **interní granty** v celkové hodnotě 1 mil. Kč. Tým akademických a vědeckých pracovníků podaly celkem 5 výzkumných záměrů, 1 byl schválen: projekt Generátory výkonnosti firmy. Realizace byla zahájena k 1.9.2012 s tím, že celkové schválené náklady činí 425 500Kč.

Velké úsilí věnuje VŠEM snaze o získání statutu výzkumné organizace.

### **Spolupráce s praxí – aplikační sférou a zapojení studentů do tvůrčí práce**

Soustavná spolupráce s praxí je považována za prioritu působení ve všech základních oblastech činnosti VŠEM. Spolupráci s podniky v současné době zprostředkovávají i samotní absolventi VŠEM, kteří v mnoha případech zastávají manažerské funkce, popřípadě jsou sami majiteli firem. VŠEM při výuce klade důraz na zapojení lektorů z podnikové praxe tak, aby studenti měli možnost aplikovat nabyté znalosti na skutečné problémy a řešit reálné situace, se kterými se mohou setkat ve své budoucí praxi (viz tabulka 11.2 v příloze).

Obsahová náplň výuky studijních předmětů (respektive modulů) a její realizace v oblasti rozvoje lidských zdrojů a personalistiky probíhá ve spolupráci s partnerem VŠEM společností **Dittmann Consulting** (Human resources development) / Horton International (Executive search a recruitment).

Významnou funkci při promítnutí požadavků aplikační sféry do strategických plánů VŠEM, včetně například tvorby nových oborů či odborných specializací, má iniciační a poradní orgán **Kolegium rektora VŠEM**. Členy Kolegia rektora VŠEM jsou kromě akademických představitelů a zástupců vedení školy i významní odborníci z akademického nebo komerčního sektoru.

S ohledem na skutečnost, že veškeré závěrečné a podstatná část seminárních prací jsou zpracováním reálného problému, VŠEM fakticky spolupracuje s několika desítkami firem v celé ČR. Za rok 2012 odborníci z praxe konzultovali, popř. vedli nebo oponovali více než 150 prací. Zástupci aplikační sféry jsou také pravidelně zváni do komisí pro prezentaci seminárních prací.

Jednotlivé katedry, resp. jejich členové, se individuálně i v týmech podílejí na **projektech realizovaných ve spolupráci s komerčním sektorem**. Do takovýchto projektů se obvykle zapojují i studenti, zejména studenti posledních ročníků, kteří již mají odborné znalosti. Příkladem projektu může být tvorba komunikační strategie pro Sdružení Linka bezpečí. Na projektu pracovali v rámci své specializace studenti 3. ročníku bakalářského studijního programu pod vedení garanta odborné oblasti marketingu. Projekt nebyl zpracován za finanční odměnu.

VŠEM nemá v současné době uzavřenou žádnou smlouvu se subjektem aplikační sféry na využití výsledků výzkumu, vývoje a inovací.

## Odborná praxe

Součástí studijních plánů všech studijních oborů v prezenční formě studia je absolvování povinné **odborné praxe**. Na bakalářském stupni se jedná o praxi v rozsahu minimálně 120 hodin, na navazujícím magisterském stupni v rozsahu minimálně 150 hodin. Odbornou praxi si student volí s ohledem na svůj studijní obor, resp. zvolenou studijní specializaci. Výstupem je pracovní deník, který zahrnuje popis pracovní náplně, rozbor problémů, návaznost na studijní obor a přínos odborné praxe pro studenta.

Od roku 2012 má VŠEM díky programu Erasmus možnost posílat studenty na placené stáže do zahraničí.

Vzhledem ke stanovené minimální délce odborné praxe, která je nižší než 160 hodin (1 měsíc) není tabulka 11.3 uvedena.

## Komerzializace vzdělávacích služeb

Vzhledem k odbornému zaměření jednotlivých studijních programů není VŠEM držitelem žádného patentu, ani jiného díla podléhajícího ochraně duševního a průmyslového vlastnictví. Rovněž nepodpořila žádné spin-off/start-up podniky (z tohoto důvodu není tabulka 11.4 uvedena).

V průběhu roku 2012 VŠEM nerealizovala žádný smluvní (kontrahovaný) výzkum, ani odborné konzultace a poradenství nebo jinou odbornou činnost pro subjekty aplikační sféry.

VŠEM dlouhodobě spolupracuje s **United Nations Development Programme** a s penzijním fondem při ministerstvu financí na pořádání školících seminářů pro vedoucí pracovníky vysokých škol a vládních institucí zemí centrální Asie. V roce 2014 proběhlo celkem 14 seminářů s celkovým příjmem 971.438 Kč.

Název semináře	Účastníci
Advanced Business Banking Management	Kazašská Ekonomická univerzita
Státní finance	Taškentská ekonomická univerzita
Penzijní systém a penzijní reforma v ČR	Státní penzijní fond Republiky Uzbekistán
Public Finance Management	Taškentský Finanční institut
Modern Education Developments and Technologies at European Universities	Bankovní akademie Taškent
Státní finance a penzijní systém	Penzijní fond Republiky Uzbekistán
Trends on the Czech financial market with particular focus on credits	Bankovní a finanční akademie z Tashkent, Uzbekistan
Tax and tax system in EU	Bankovní a finanční akademie z Tashkent, Uzbekistan



Modern European University education system at selected Czech Universities	Moskevský institut ITKOR
Innovative Marketing in Pharmacy	Univerzita Karaganda, Kazakhstan
CŽV (vybrané studijní předměty)	Taškentský Finanční institut
Modern European University education system at selected Czech Universitie	Taškentský Finanční institut
Modern European university education system at selected czech universities	Moskevský institut ITKOR
Innovative Marketing in Pharmacy	Medicínská univerzita města Semej, Kazachstán

Vysoká škola ekonomie a managementu chce do budoucna dále pracovat na podpoře a rozvoji výzkumných aktivit jednak prostřednictvím interních grantů, dále pak prostřednictvím projektových peněz z operačních programů a v neposlední řadě spoluprací s aplikační sférou na výzkumných aktivitách.

### **Působení v regionu**

Vysoká škola ekonomie a managementu je nadregionálním pracovištěm s ohledem na strukturu svých studijních oborů i na formy studia. Studenti přicházejí ze všech regionů České republiky i ze zahraničí. VSEM spolupracuje s mnoha organizacemi s celostátní působností, mezi jinými s Asociací malých a středních podniků ČR či s Hospodářskou komorou ČR.

## **12. Internacionalizace**

Internationalizace je jednou z hlavních priorit VSEM. Každoročně dochází k rozvíjení spolupráce se zahraničními partnerskými univerzitami, VSEM podporuje jazykovou vybavenost nejen všech studentů, ale i akademických a ostatních pracovníků VSEM.

Za rok 2012 došlo k navýšení počtu mezinárodních smluv (Bilaterální dohody s institucemi ze zemí zapojených do LLP a Memorandum of Understanding s institucemi ze zemí, jež do LLP nejsou zahrnuty).

V roce 2012 VSEM získala rozšířenou Erasmus chartu, která nás opravňuje vysílat studenty kromě výměnných studijních pobytů také na pracovní stáže.

V roce 2012 VSEM požádala o akreditaci bakalářského studijního oboru v anglickém jazyce shodného s oborem vyučovaným v českém jazyce. Žádost byla úspěšná.

V roce 2012 se VSEM soustředila na realizaci mezinárodní spolupráce zejména s oblastí Východní a Střední Asie, v rámci spolupráce s UNDP realizovala řadu odborných stáží a workshopů pro partnerské instituce ze jmenované oblasti.

V roce 2012 se těžiště zaměření výzkumných aktivit VSEM posunulo směrem k mezinárodní spolupráci, vytváření znalostních sítí a networkingu.



## Strategie v oblasti mezinárodní spolupráce, prioritní oblasti

Základní rozvojový dokument Vysoké školy ekonomie a managementu (Dlouhodobý záměr 2011-2015) zdůrazňuje, že prioritou v oblasti mezinárodní spolupráce je přispět k udržitelnému rozvoji a posílit mezinárodně srovnatelnou úroveň studia na VŠEM. Posláním VŠEM je mimo jiné:

- vytvářet vzdělávací příležitosti poskytováním vysoce kvalitní výuky,
- rozvojem aplikovaného výzkumu, sladěním mezinárodních aktivit s přihlédnutím k národním a regionálním podmínkám,
- poskytovat studentům nejnovější poznatky,
- rozvíjet jejich dovednosti a sebevědomí,
- zabezpečovat vzdělávání podporou osobního rozvoje studentů a lektorů.

Globální strategie v oblasti mezinárodní spolupráce je rozpracována do třech základních koncepcí dle cílových skupin:

- studenti VŠEM,
- pedagogičtí pracovníci VŠEM,
- nepedagogičtí pracovníci VŠEM.

V případě **studentů** VŠEM se strategie zaměřuje na získání zkušeností se studiem v zahraničí na některé z partnerských univerzit. Snahou je, aby studenti strávili minimálně jeden trimestr v rámci studia na zahraniční univerzitě, a získali tak nejen příležitost seznámit se s odlišnou kulturou a vzdělávacím systémem, ale i zkušenosti se spoluprací ve světovém kontextu. Nepřehlédnutelným přínosem je v tomto ohledu i možnost rozvoje jazykových znalostí a získání kontaktů pro další profesionální dráhu. Zároveň tím, že v rámci programu Erasmus a v rámci realizace dalších bilaterálních smluv mimo program Erasmus přijímá VŠEM studenty ze zahraničních univerzit, podporuje vznik mezinárodního prostředí i přímo na Vysoké škole ekonomie a managementu.

Nabídka pro studenty v současné době zahrnuje výměnné studijní pobyty (především v rámci programu Erasmus), výuku některých předmětů/modulů v anglickém jazyce přímo na VŠEM a účast na kurzech a seminářích pořádaných partnerskými univerzitami.

S ohledem na rostoucí počet zahraničních studentů, kteří studují na Vysoké škole ekonomie a managementu, byl dále podporován **Mezinárodní studentský klub VŠEM (MSK VŠEM)**. Byla vytvořena jasná struktura MSK VŠEM, systém schůzek členů a reportování činnosti školy. Studenti VŠEM, tzv. „Buddies“, se starají o své zahraniční kolegy individuálně ve svém volném čase a snaží se usnadnit jim studijní pobyt na VŠEM.

VŠEM podporuje všechny **pedagogické i nepedagogické pracovníky** při rozvíjení a navazování mezinárodních kontaktů. Cílem je, aby pracovníci získali nejen příležitost seznámit se s odlišnou kulturou a vzdělávacím systémem, ale i zkušenosti se spoluprací v evropském popř. světovém kontextu. Pedagogičtí i nepedagogičtí pracovníci se účastní výměnných pobytů v rámci programu Erasmus a v rámci bilaterálních smluv uzavřených mimo program Erasmus, které jim kromě rozšíření jazykového vybavení umožňují získávat zkušenosti z fungování jiných univerzit a navazovat nové pracovní kontakty. VŠEM zároveň podporuje aktivní účast pedagogů na mezinárodních konferencích.



## Zapojení do mezinárodních vzdělávacích a výzkumných programů

V roce 2012 VŠEM získala Extended Erasmus University Charter, který ji opravňuje k realizaci výměnných pobytů studentů, akademických a administrativních pracovníků. V této souvislosti VŠEM oslovila zahraniční vysokoškolské instituce realizující obdobné studijní programy s nabídkou ke spolupráci v rámci programu Erasmus. V roce 2012 VŠEM spolupracovala se 47 univerzitami v 22 zemích, se kterými měla uzavřeny bilaterální smlouvy.

Cílem je zajistit rozmanitou nabídku výměnných pobytů pro všechny potenciální účastníky. Počet partnerských univerzit je postupně konsolidován a spolupráce s vybranými partnery bude prohlubována a rozvíjena o další formy. VŠEM se i v roce 2012 aktivně zapojila do programu Erasmus (viz tabulka 12.1 v příloze), a to ve všech uvedených oblastech s výjimkou podaných projektů. VŠEM nebyla zapojena do mezinárodních programů výzkumu a vývoje, z tohoto důvodu není tabulka 12.2 uvedena.

CIS VŠEM (Centre for Economic studies), výzkumné centrum, které působí při VŠEM, realizovalo v roce 2012 následující mezinárodní výzkumné projekty:

Global Innovation Academy (Globální inovační akademie): Mezinárodní projekt, národní partner: ve spolupráci se zahraničním partnerem příprava a realizace podpory rozvoje sociálních inovací v ČR, včetně vytvoření interní výzkumné kapacity, mentoringu a couchingu pro sociální inovátory a jejich projekty, networkingu inovátorů, workshopů, tvorby a provozu podpůrné web platformy a výukových materiálů. Young Foundation/VŠEM, 6/2012 – nyní.

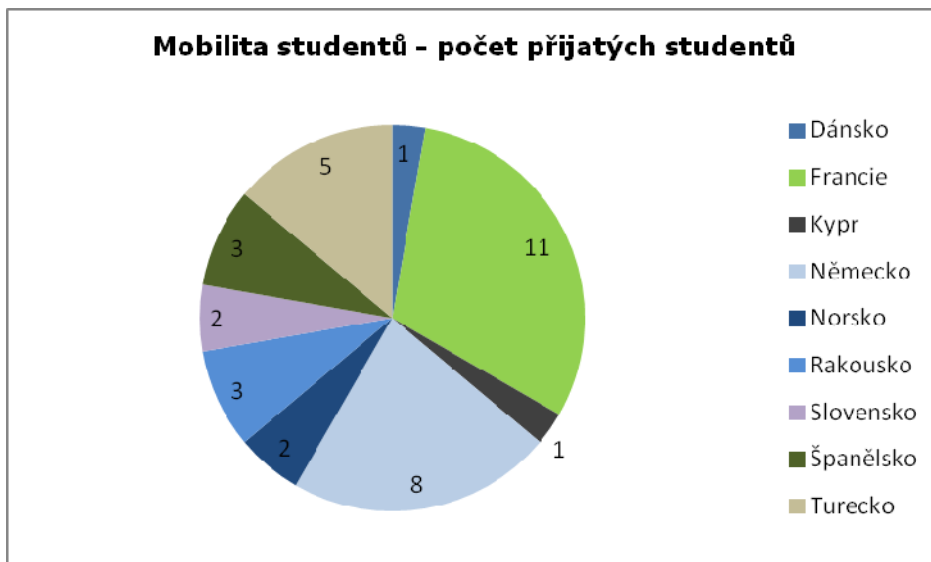
Social Innovation for Europe (Sociální inovace pro Evropu): Mezinárodní srovnávací projekt, národní partner: sociální inovační aktivity a organizace v ČR, formy podpory, evaluace výsledků, perspektivní projekty, síťování sociálních inovátorů. Young Foundation London/DG Enterprise and Industry, EC/VŠEM, 1/2012-12/2013.

European Manufacturing Survey (Průzkum evropského zpracovatelského průmyslu): Mezinárodní srovnávací projekt, národní partner: dvouleté průzkumy zpracovatelského průmyslu v ČR pro hodnocení modernizace produkce, analýza podnikových výsledků a jejich prezentace. ISI Fraunhofer Karlsruhe/VŠEM, 1/2012 → nyní.

Odvětvová analýza (fáze II): Komplexní analýza a prognóza vybraných průmyslových odvětví v ČR v mezinárodním srovnání, jejich ekonomické výkonnosti a kvalitativních zdrojů konkurenceschopnosti (lidské zdroje a vzdělávání, výzkum a vývoj, rozvojové programy, vývozní výkonnost), politické implikace. CIS/VŠEM, 6/2012 → nyní.



## Mobilita studentů a akademických pracovníků



S ohledem na skutečnost, že prostředky přidělené Národní agenturou pro Evropské programy byly nízké, byla **mobilita studentů, administrativních pracovníků i učitelů** v roce 2012 relativně nízká.

Na základě výběrového řízení konaného v roce 2011 se zahraniční mobility v akademickém roce 2012 zúčastnili 4 studenti. V roce 2012 VŠEM schválila celkem 36 přihlášek zahraničních studentů, kteří absolvovali část svého studia na VŠEM.

**Mobility akademických a administrativních pracovníků** jsou podporovány s ohledem na jejich osobní i profesní rozvoj. Při schvalování žádostí o výměnné pobyty pracovníků je kladen důraz především na očekávaný přínos jak pro daného jednotlivce, tak pro VŠEM jako celek. Zároveň je přihlíženo k doporučení vedoucích pracovníků, zkušenostem pracovníků na mezinárodním poli, jazykovým znalostem, kompatibilitě sylabů a kvalitě výukového programu nebo programu školení pro zahraniční pobyt.

Pro rok 2012 byl schválen výjezd 1 akademického pracovníka a 1 administrativního pracovníka.

V roce 2012 VŠEM přijala 3 zahraniční akademické pracovníky v rámci programu Erasmus, kteří se zapojili do výuky a 2 administrativní pracovníky, kteří absolvovali školení se zaměřením na mezinárodní agendu.

Údaje o mobilitě studentů a akademických pracovníků podle zemí jsou k dispozici v tabulkách 12.1 a 12.3 v příloze.

### 13. Zajišťování kvality a hodnocení činností

Hodnocení činnosti VŠEM je chápáno jako dlouhodobý a soustavný proces interakce mezi studenty, vyučujícími a administrativními pracovníky. Týká se tedy jak hodnocení obsahu a formy studia, tak jeho technického a organizačního zabezpečení. Cílem je udržení co nejvyšší úrovně výuky, kde hraje hlavní roli spíše evaluace interní, ale také zvyšování úrovně vědecko-výzkumné činnosti a jejího propojení s výukou, kde je kladen důraz spíše na evaluace externí.

#### Vnitřní hodnocení

Program interní evaluace zahrnuje systém hodnocení činnosti v oblastech studia, výzkumu, zahraničních vztahů a public relations, informačních a edičních služeb a technického a organizačního zabezpečení.

#### Systém hodnocení kvality vzdělávání

Podklady pro interní evaluaci v oblasti studia a bezprostředně souvisejících činností jsou získávány ve formě **elektronického dotazníkového šetření názorů studentů** po skončení výukového soustředění, resp. studijního modulu. Zjišťovány jsou názory na úroveň obsahové náplně studia (úroveň kvality přednášek a přednášejících a seminářů a jejich vedoucích, přínosy a využitelnost poznatků a dovedností pro praxi) a organizace studia (technicko-organizační zabezpečení). Studenti zároveň mohou doplňovat jakékoliv vlastní podněty.

Výsledky šetření názorů studentů na kvalitu výuky jednotlivých předmětů jsou průběžně zpřístupňovány ve Studentském informačním systému, souhrnné výsledky interní evaluace, včetně vnějších hodnocení, jsou předkládány výročnímu zasedání příslušných kolegií. Výsledky hodnocení zároveň slouží jako základ operativního řízení. Jsou jedním ze zdrojů pro motivační program pedagogů a současně slouží jako základ pro kontrolní činnost akademických funkcionářů.

Hodnocení kvality jednotlivých předmětů ze strany studentů jsou k dispozici jednotlivým akademickým pracovníkům bez identifikačních údajů. V případě opakovaných výhrad či nespokojenosti s výukou daného pracovníka následuje hospitace garanta příslušné odborné oblasti, ředitele nebo prorektora pro studium. Následně jsou stanovena doporučení pro konkrétního pracovníka nebo jsou přijata adekvátní řešení (až ukončení pracovního poměru). Celkové hodnocení jednotlivých studijních předmětů je pravidelně projednáváno po konci každého akademického roku. Statistiky hodnocení jsou k dispozici ředitelům institutů i jednotlivým akademickým pracovníkům.

Součástí hodnocení studia je i **hodnocení kvality studijních modulů a organizace studia** (práce studijního oddělení, organizační a technické zajištění, mimoškolní aktivity). Po skončení studijního modulu jsou studenti povinni vyplnit hodnotící formulář zabývající se třemi oblastmi: 1) výuka (přednášky, konzultace, cvičení, off-line diskuse, zkoušky), 2) technicko-organizační zabezpečení (ostatní záležitosti studia), 3) Další oblasti (výzkum, sport, aktivity školy). V každém formuláři je rovněž prostor pro vlastní komentáře a návrhy studentů.

Výsledky hodnocení kvality studijních modulů jsou řediteli institutů a prorektorem pro studium využívány stejně jako výsledky hodnocení kvality jednotlivých předmětů (viz předcházející text). Formuláře hodnocení organizace studia jsou vyhodnocovány studijním oddělením a rektorátem a na základě získaných výsledků jsou navrhována a realizována nápravná opatření. Veškeré problémy, stížnosti a návrhy jsou řešeny vedoucím studijního oddělení, případně vedoucí rektorátu.



Odborní garanti, resp. Ředitel či prorektor pro studium pravidelně vykonávají **hospitace** u akademických pracovníků, aby jednotliví akademičtí pracovníci mohli získat zpětnou vazbu a aby bylo možné sledovat vývoj akademického pracovníka v čase. Jednou měsíčně je zpracováno průběžné hodnocení a na konci každého roku sestavuje ředitel zprávu vycházející rovněž z hodnotících formulářů studentů. Data jsou využívána k:

- identifikaci slabých stránek akademických pracovníků (struktura a kvalita),
- přijetí adekvátních opatření pro odstranění slabých stránek (nábor nových akademických pracovníků, poskytnutí dodatečného školení, poskytnutí konzultací, revize Pokynů pro lektory),
- přípravě školícího plánu pro další období.

Každá katedra se schází minimálně 1x za trimestr k projednávání kvality výuky, nových trendů ve výuce a přesahu jednotlivých studijních předmětů.

V rámci zlepšování **zpětné vazby**, týkající se trvalé péče o kvalitu výuky na VŠEM, je rovněž postupně zaváděn monitorovací systém sledující míru naplňování role školy jako vzdělávací instituce ve vztahu k potřebám a očekáváním studentů na začátku a po ukončení studia, doplněný o informace po nástupu do praxe, jak z pohledu absolventa, tak z pohledu jeho zaměstnavatele.

Stejně jako studenti hodnotí jednotlivá výuková soustředění, také **lektori** poskytují svou zpětnou vazbu. Pravidelně vyplňují hodnocení, ve kterém se zaměřují např. na znalosti vedené skupiny, na pozornost, aktivitu, přístup a další. Uvedené hodnocení je monitorováno managementem školy. Souhrn je na konci trimestru také studentům.

Důsledně jsou **monitorovány také statistiky výsledků zkoušek a seminárních prací**, které jsou následně využívány (pravidelně v ročním intervalu) pro revidování studijních plánů, učebních metod a struktury jednotlivých studijních předmětů, ve změně důležitosti jednotlivých témat v rámci studijního předmětu nebo v metodách hodnocení studentů.

VŠEM rovněž monitoruje **důvody předčasného ukončování** studia. Studenti, kteří se rozhodnou zanechat svého studia před jeho řádným ukončením jsou povinni zaslat písemnou žádost obsahující rovněž důvod vedoucí k předčasnému zanechání studia. Statistika studentů je uchovávána ve Studentském informačním systému VŠEM a získané informace jsou následně projednávány na poradách vedení.

Je realizováno **dotazníkové šetření pro absolventy** zaměřené na hodnocení absolvovaného studijního programu a následné uplatnění nabytých znalostí v praxi.

Studenti mohou zároveň kontaktovat s jakýmkoliv studijními problémy studijní oddělení nebo prorektora pro studium, a to jak individuálně, tak prostřednictvím svého zástupce ve Studentské radě. **Studentská rada** se schází většinou každý trimestr (minimálně 1x ročně) a navrhuje úpravy v rámci výukového procesu jednotlivým oddělením, popř. katedrám.

Dalším zdrojem podkladů pro interní evaluaci jsou hodnocení činností VŠEM v rámci **vnějších oponentur** (studijních textů, výzkumných projektů, prezentací, samostatných prací studentů, obsahových změn studijních předmětů).

Součástí vnitřní evaluace je pravidelné zpracování tzv. „**Selfevaluation report**“, které VŠEM každoročně zpracovává pro mezinárodní akreditační organizace, jejichž je členem (American Council for Business Education a American Council for Business Schools and Programs).

VŠEM je velmi striktní v dodržování vnitřních předpisů a v oblasti **plagiátorství** (obsaženo v Disciplinárním řádu VŠEM, Administrativním bodovém systému, Průvodci administrací studia). VŠEM využívá softwaru na odhalování plagiátů v individuálních pracích studentů (seminární práce, bakalářské a diplomové práce).



## Vnější hodnocení

V roce 2005 byla VŠEM hodnocena **Akreditační komisí ČR**. Hlavním závěrem bylo konstatování o výborné úrovni vědecké a výzkumné činnosti odrážející se v kvalitě činnosti pedagogické. Nedostatky technického charakteru byly odstraněny již v roce 2005.

Kvalita zajištění studijních programů byla potvrzena i v roce 2006 udělením akreditace navazujícímu magisterskému studijnímu programu Ekonomika a management se studijním oborem Ekonomická analýza a konkurenční strategie v kombinované formě studia a v roce 2007 udělením akreditace bakalářskému studijnímu programu Ekonomika a management se studijními obory Podniková ekonomika v prezenční formě studia a Komunikace a lidské zdroje v prezenční a kombinované formě studia a navazujícímu magisterskému studijnímu programu Ekonomika a management se studijním oborem Management firem v kombinované formě studia. Následně byla kvalita potvrzena také v říjnu 2008 rozšířením akreditace navazujícího magisterského studijního programu Ekonomika a management o studijní obor Konkurenční prostředí a management. V roce 2009 došlo k rozšíření navazujícího magisterského studijního programu Ekonomika a management se všemi studijními obory o prezenční formu studia a rozšíření akreditace bakalářského studijního programu Ekonomika a management o studijní obor Marketing. V červenci roku 2010 byla udělena reakreditace bakalářskému studijnímu oboru Podniková ekonomika. V květnu 2011 byla prodloužena platnost akreditace bakalářskému studijnímu oboru Komunikace a lidské zdroje (do roku 2015), v prosinci 2011 potom navazujícímu magisterskému studijnímu oboru Management firem (do roku 2016). V roce 2012 neproběhla na VŠEM žádná kontrola Akreditační komisí.

V roce 2000 se VŠEM stala akreditovaným členem **European Council for Business Education** (ECBE). V dubnu 2008 a v březnu 2011 úspěšně proběhla reakreditace bakalářského studijního programu Ekonomika a management a navazujícího magisterského programu Master of Business Administration. V roce 2012 se uskutečnila místní kontrola akreditačního týmu ECBE, která kromě zevrubné kontroly procesů, kvality výuky zahrnovala i šetření mezi studenty, absolventy a lektory. Veškeré akreditace VŠEM byly potvrzeny.

V roce 2008 se VŠEM stala členem **Accreditation Council for Business Schools and Programs** (ACBSP) a v roce 2009 VŠEM úspěšně prošla akreditačním řízením (bakalářský studijní program Ekonomika a management, navazující magisterský studijní program Master of Business Administration), na základě kterého získala VŠEM certifikát o akreditaci touto organizací.

## Finanční kontrola

Kontrola hospodaření probíhá v souladu se Statutem Vysoké školy ekonomie a managementu, o.p.s. Rozpočet na daný hospodářský rok schvaluje Správní rada, která dbá na hospodárnost při nakládání s finančními prostředky VŠEM a aby hospodaření probíhalo v souladu s platnými předpisy. Doklady o hospodaření, účetní závěrka a výroční zpráva jsou nejméně jedenkrát za rok kontrolovány Dozorčí radou VŠEM.

### **Certifikáty kvality, benchmarking**

VŠEM není držitelem žádného certifikátu kvality. VŠEM průběžně sleduje činnost jednotlivých vysokých škol obdobného zaměření v České republice na základě informací, které jsou volně dostupné (webové stránky jednotlivých VŠ, srovnání v nejrůznějších periodikách apod.). Informace, které by byly potřebné pro provedení důkladného srovnávacího šetření, bohužel není možné získat, z toho důvodu VŠEM nemůže provést hloubkový benchmarking.



## 14. Národní a mezinárodní excelence vysoké školy

### Mezinárodní asociace, organizace, sdružení – mezinárodní akreditace

V roce 2000 se VŠEM stala akreditovaným členem **European Council for Business Education** (ECBE). V dubnu 2008 a v březnu 2011 úspěšně proběhla reakreditace bakalářského studijního programu Ekonomika a management a navazujícího magisterského programu Master of Business Administration. V průběhu roku 2011 byla připravena akreditace dvou nových navazujících magisterských programů Master of Business Administration v anglickém jazyce v prezenční formě studia a Master of Business Administration pro management zdravotnictví v kombinované formě studia. V lednu roku 2012 proběhla návštěva akreditační komise ve škole, která podrobně zkoumala veškeré procesy, kvalitu výuky včetně kvality lektorského týmu. Obě akreditace byly potvrzeny.

V roce 2008 se VŠEM stala členem **Accreditation Council for Business Schools and Programs** (ACBSP) a v roce 2009 VŠEM úspěšně prošla akreditačním řízením (bakalářský studijní program Ekonomika a management, navazující magisterský studijní program Master of Business Administration), na základě kterého získala VŠEM certifikát o akreditaci touto organizací.

Podle serveru "Ranking Web of World Business Schools" který provozuje Cybermetrics Lab, výzkumná skupina patřící Consejo Superior de Investigaciones Científicas (CSIC největší veřejný výzkumný orgán ve Španělsku), byl **profesní studijní program MBA** na VŠEM hodnocen na **druhém místě v rámci ČR**.

### Profesní organizace a sdružení

Vysoká škola ekonomie a managementu je členem několika profesních organizací, a to buď formou **kolektivního, nebo individuálního členství**. Zastoupení v těchto organizacích umožňuje podílet se na zlepšování podnikatelského prostředí v různých oblastech činnosti (dle zaměření profesní organizace), vytváří platformu pro setkávání odborníků z praxe, akademických pracovníků a studentů a pro výměnu informací a názorů, přispívá k dalšímu růstu profesní způsobilosti a umožňuje účast (aktivní, pasivní) na konferencích a odborných seminářích.

V roce 2012 byla **VŠEM členem** Asociace malých a středních podniků ČR (AMSP), České manažerské asociace (ČMA), České marketingové společnosti (ČMS), České společnosti ekonomické (ČSE) a České společnosti pro systémovou integraci (ČSSI).

**Jednotliví akademičtí pracovníci VŠEM** jsou členy jak **profesních organizací** (např. Česká společnost ekonomická, Česká advokátní komora, Česká statistická společnost, Česká marketingová společnost, Česká společnost pro systémovou integraci, Česká společnost pro jakost, Společnost pro projektové řízení ČR, Česká manažerská asociace, Český komitét pro vědecké řízení, Komora auditorů České republiky, Národní účetní rada, European International Business Academy, International Trade and Finance Association, European Accounting Association), tak i členy **redakčních rad** (např. Politická ekonomie, Prague Economic Papers, Eries Journals atd.) a **oborových a vědeckých rad** soukromých i veřejných vysokých škol (FSV UK, ESF MUNI, VŠCHT v Praze, Policejní akademie ČR atd.).

## 15. Rozvoj vysoké školy

Tabulky 15. 1., 15. 2. a 15.3 nejsou uvedeny, vzhledem k tomu, že VŠEM je soukromou vysokou školou.

Strategie rozvoje studia a studijních programů je strukturována podle vzdělávací, zahraniční, výzkumné, ediční a informační činnosti Vysoké školy ekonomie a managementu.

V rámci **vzdělávací činnosti a studijních programů** se rozvoj zaměřuje na udržení a rozvoj kvality, udržení akreditací a rozšiřování nabídky oborových specializací v rámci stávajících studijních programů; v rámci magisterského studijního programu Ekonomika a management (Ing.) akreditace nových magisterských oborů navazujících na stávající bakalářské studijní programy (lidské zdroje); realizace profesního studijního programu Master of Business Administration (MBA) na mezinárodně srovnatelné úrovni v rámci akreditačních procedur ECBE a ACBSP v anglickém jazyce a prezenční formě studia pro možnost studia zahraničních studentů na VŠEM.

Cílem je zvyšování **kvality zabezpečení studia** učebními pomůckami s přihlédnutím k potřebám kombinované formy výuky, jednak vytvářením vlastních učebních pomůcek, zaváděním nejnovějších moderních technologií (e-learning, e-books, atd.) do výuky, využíváním nabídky jiných vzdělávacích institucí (včetně zahraničních), s využitím metodické pomoci ze strany domácích i zahraničních specializovaných institucí v oblasti distančního vzdělávání, s cílem vytváření a soustavné aktualizace tzv. studijních balíčků pro jednotlivé moduly. Dále integrace **moderních komunikačních prostředků** do samostudijní části vzdělávacího procesu a zvyšování jeho interaktivního charakteru, zejména v procesu testování a ověřování znalostí a dále celkového zvládnutí odborné problematiky vyžadující odpovídající praktické dovednosti.

V **rámci pedagogického procesu** je klíčový rozvoj individualizované formy výuky, a to v rámci samostatných tvůrčích projektů studentů v podobě seminářů, workshopů, coachingů a řešení případových studií s cílem aktivizace tvůrčího potenciálu, prohlubování odborných znalostí a dovedností studentů v úzké návaznosti na jejich stávající profesní působení, rozšiřování jejich praktických zkušeností prostřednictvím zavádění povinných odborných praxí do výuky a prostřednictvím participace odborníků a manažerů z praxe na výuce.

Základní rozvojový dokument VŠEM zdůrazňuje, že prioritou v oblasti **mezinárodní spolupráce** je přispět k udržitelnému rozvoji a posílit mezinárodně srovnatelnou úroveň studia na VŠEM. Vedení VŠEM připravilo koncepční plán pro rozvoj mezinárodních vztahů zahrnující **v první řadě vytvoření vlastní globální sítě partnerských institucí**. Dohody o spolupráci jsou uzavírány s partnerskými institucemi vybranými na základě odpovídajících studijních programů či společných výzkumných a projektových záměrů. V rámci spolupráce je kladen důraz na kontrolu kvality, rozvoj studijních plánů a přijímání zahraničních studentů. Dalším směrem zahraniční spolupráce je partnerství s institucemi z Postsovětských republik, předávání know-how a pomoc v dalším rozvoji vysokoškolského a celoživotního vzdělávání. Globální strategie mezinárodní spolupráce je rozpracována do tří základních koncepcí dle cílových skupin (studenti VŠEM, pedagogičtí pracovníci VŠEM, nepedagogičtí pracovníci VŠEM).

V oblastech **výzkumu, vývoje a ediční činnosti** se strategie rozvoje zaměřuje na vydávání ucelené řady výzkumných publikací v tiskové i on-line podobě, vydávání odborně specializovaných a na praktického uživatele zaměřených **monografií**, zejména aktualizací, výkladového a aplikačního charakteru v oblasti právního rámce a systému podnikatelské činnosti, vydávání **specializovaných učebních manuálů** jak v tištěné, tak elektronické podobě a na rozvoj poradenské činnosti v ekonomické a finanční oblasti pro podnikatelské subjekty ve formě on-line systému. V rozvojových plánech je kladen důraz na podporu výzkumné činnosti akademického týmu.

## 16. Závěr

Rok 2012 byl jedenáctým rokem působení VŠEM jako soukromé vysoké školy. V průběhu posledních let se podařilo stabilizovat většinu procesů od organizačních, přes administrativní, pedagogické až po manažerské. Nicméně to neznamená, že by dané oblasti stagnovaly, pouze již neprobíhají turbulentní změny, ale spíše změny směřující k budoucí stabilizaci.

Jednou z priorit VŠEM je neustále zlepšovat personální zabezpečení výuky. V roce 2012 se podařilo zlepšit strukturu akademických pracovníků (ve prospěch profesorů, docentů a odborných asistentů) oproti roků předchozím. Snahou VŠEM i nadále zůstává rozšiřovat počet kvalitních akademických pracovníků v pracovním poměru.

Počet uchazečů o studium se oproti loňskému roku opět mírně zvýšil a to navzdory probíhající ekonomické krizi, nicméně celkový počet studentů se stále pohybuje mezi dvěma a půl tisíci a třemi tisíci studenty. Pokračuje trend minulých let, kdy se mění struktura studentů. Zvyšuje se počet studentů v prezenční formě studia a mírně klesá počet studentů v kombinované formě studia, která je nicméně stále dominantní. Do budoucna lze ovšem předpokládat další pokračování tohoto trendu a postupnou dominanci prezenční formy studia. S ohledem na tuto prognózu se VŠEM bude do budoucna soustředit i na postupné přizpůsobování některých vnitro organizačních procesů, které byly koncipovány s ohledem na kombinovanou formu studia.

Nicméně navzdory výše uvedenému považuje VŠEM i nadále za jednu z hlavních priorit zajišťování a metodologický rozvoj studijních opor pro distanční formu studia.

Další prioritou je využívání moderních technologií a širší zapojení interaktivních prvků využívajících ICT do výuky s cílem vytvořit ucelený systém multimediální výuky s využitím nástrojů e-learningu. V této oblasti se VŠEM bude nadále soustředit na rozvoj E-learningu, začlenění videokonzultací a videopřednášek do výuky.

Dlouhodobým projektem VŠEM je projekt STUDIUM VŠEM snažící se odstranit bariéry bránící z rozličných důvodů v rozvoji mladých lidí. Proto se VŠEM soustředí mimo jiné na podporu handicapovaných posluchačů, kterým jsou poskytována speciální stipendia (částečná nebo plná úhrada nákladů souvisejících se studiem na VŠEM). Snahou je také rozvinout systém studijních pomůcek tak, aby usnadnil přístup ke vzdělání všem.

Stejně jako podpora znevýhodněných je pro školu důležitá také podpora talentovaných. Ať již se jedná o podporu mimořádných studentů či vrcholových atletů (resp. sportovců v jiných olympijských sportech). Podpora funguje jednak na bázi podpory finanční (stipendia), tak i systémové.

Výzkumné aktivity VŠEM jsou rámcově zaměřeny na analýzu faktorů, které ovlivňují konkurenceschopnost české ekonomiky a podnikové sféry po vstupu do EU. V rámci CES VŠEM působí dílčí týmy v oblastech růstové výkonnosti a stability, institucionální kvality a znalostně založené ekonomiky. V rámci CIS jsou naopak klíčovou oblastí Inovace. Dlouhodobá systematická podpora obou pracovišť je pro další rozvoj výzkumných aktivit klíčová. V roce 2012 začala reálně fungovat Interní grantová agentura a byl zahájen první podpořený projekt. Další činnost Interní grantové agentury je součástí strategie podpory výzkumu a vývoje.

VŠEM si je rovněž vědoma své sociální odpovědnosti, a proto své aktivity směřuje v rámci projektu Studium VŠEM i mimo oblast vzdělávání. VŠEM dlouhodobě spolupracuje s humanitární organizací Člověk v tísni, a to především na rozvojovém projektu VŠEM v Africe.



VŠEM je ve svých aktivitách v rámci shodě s dlouhodobými prioritami MŠMT. Možné rozdíly vyplývají ze soukromého charakteru školy, který není plně kompatibilní s preferencemi veřejných vysokých škol. Rozdíly jsou ale spíše v prostředcích využívaných k dosahování stanovených cílů než v cílech samotných.

Ve shodě se záměry MŠMT vidí VŠEM své priority v internacionalizaci své činnosti, rozvíjení spolupráce se zahraničními partnerskými univerzitami a s partnery z podnikové praxe s cílem dalšího zkvalitnění výuky a uplatnitelnosti absolventů. Kvalita a excelence jsou pilíři veškerých činností VŠEM (v rámci dostupných zdrojů). VŠEM současně trvale pracuje na rozvoji kvality a kultury akademického života.

V Praze 9. 5. 2013

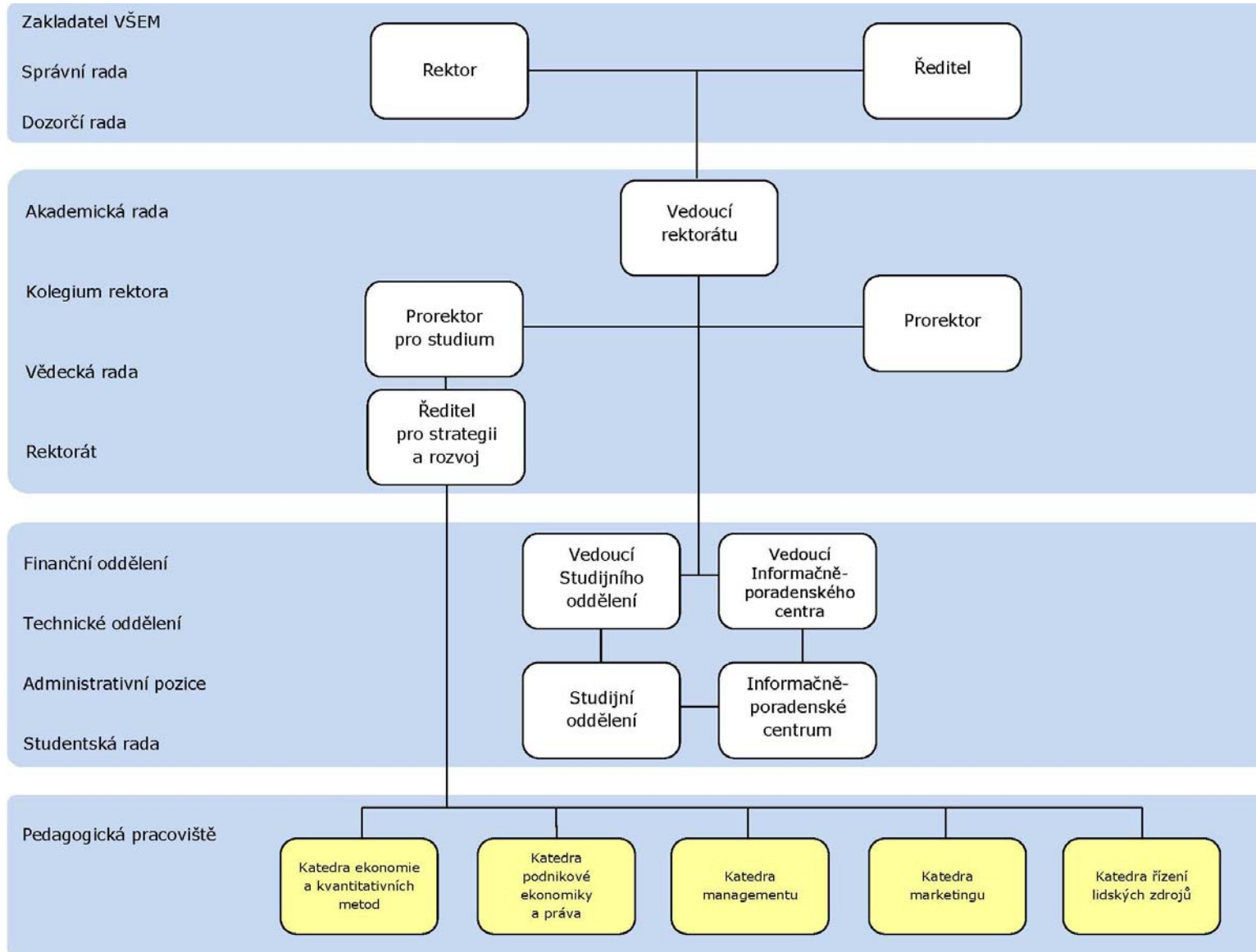
**Zpracovali:**

doc. Ing. Jaroslava Hyršlová, Ph.D.  
prorektor pro studium VŠEM  
[jaroslava.hyrslava@vsem.cz](mailto:jaroslava.hyrslava@vsem.cz)

Ing. Lucie Čunderliková  
ředitelka pro strategii a rozvoj VŠEM  
[lucie.cunderlikova@vsem.cz](mailto:lucie.cunderlikova@vsem.cz)

Ing. Mgr. Julie Šmejkalová  
projektový manažer VŠEM  
[julie.smejkalova@vsem.cz](mailto:julie.smejkalova@vsem.cz)

**Příloha – Organizační struktura VŠEM**



**Tabulka 7.1**

Akademičtí a vědeckí pracovníci (přepočtené počty)								
	Akademičtí pracovníci						Vědeckí pracovníci	CELKEM
	CELKEM	Profesoři	Docenti	Odborní asistenti	Asistenti	Lektoři		
Ak. pracovníci	25,75	3,25	8,5	11,5	2,5			25,75
DPP	86	0	9	36	41			86

**Tabulka 7.2**

Věková struktura akademických a vědeckých pracovníků (počty fyzických osob)													
	Akademičtí pracovníci										Vědeckí pracovníci		celkem
	Profesoři		Docenti		Odborní asistenti		Asistenti		Lektoři		celkem	ženy	
	celkem	ženy	celkem	ženy	celkem	ženy	celkem	ženy	celkem	ženy			
do 29 let	0	0	0	0	6	5	11	7					17
30-39 let	1	0	1	0	14	7	15	4					31
40-49 let	1	1	3	3	15	9	9	4					28
50-59 let	0	0	4	2	10	6	7	4					21
60-69 let	2	0	11	6	2	0	3	1					18
nad 70 let	0	0	0	0	2	0	0	0					2
<b>CELKEM</b>	<b>4</b>	<b>1</b>	<b>19</b>	<b>11</b>	<b>49</b>	<b>27</b>	<b>45</b>	<b>20</b>					<b>117</b>

**Tabulka 7.3**

Počty akademických pracovníků podle rozsahu pracovních úvazků a nejvyšší dosažené kvalifikace (počty fyzických osob)					
Rozsahy úvazků	Akademičtí pracovníci				CELKEM
	prof.	doc.	DrSc., CSc., Dr., Ph.D., Th.D.	ostatní	
do 0,3	0	1	0	0	1
do 0,5	0	1	2	3	6
do 0,7	1	1	0	0	2
do 1,0	3	7	11	1	22
DPP	0	9	36	41	86
<b>CELKEM</b>	<b>4</b>	<b>19</b>	<b>49</b>	<b>45</b>	<b>117</b>



**Tabulka 7.4**

Akademičtí pracovníci s cizím státním občanstvím (počty fyzických osob)	
<b>Vysoká škola (název)</b>	
Fakulta 1 (název)*	2
<b>CELKEM</b>	<b>2</b>

**Tabulka 7.5**

Nově jmenovaní docenti a profesoři (počty)		
<b>Vysoká škola (název)</b>	<b>Počet</b>	<b>Věkový průměr nově jmenovaných</b>
<b>Fakulta 1 (název)*</b>		
Profesoři jmenovaní v roce 2012	0	0
Docenti jmenovaní v roce 2012	2	46,5
<b>CELKEM</b>	<b>2</b>	<b>46,5</b>

**Tabulka 7.6**

Přehled kurzů dalšího vzdělávání akademických pracovníků		
	<b>Počet kurzů</b>	<b>Počet účastníků</b>
Kurzy orientované na pedagogické dovednosti	7	120
Kurzy orientované na obecné dovednosti	3	35
Kurzy odborné	3	50
<b>CELKEM</b>	<b>13</b>	<b>205</b>

**Tabulka 8.1**

Stipendia studentům podle účelu stipendia (počty studentů)	
Vysoká škola (název)	
Účel stipendia	Počty studentů
za vynikající studijní výsledky dle § 91 odst. 2 písm. a)	1
za vynikající vědecké, výzkumné, vývojové, umělecké nebo další tvůrčí výsledky dle § 91 odst. 2 písm. b)	
na výzkumnou, vývojovou a inovační činnost podle zvláštního právního předpisu, § 91 odst. 2 písm. c)	
v případě tíživé sociální situace studenta dle § 91 odst. 2 písm. d)	
v případě tíživé sociální situace studenta dle § 91 odst. 3	7
v případech zvláštního zřetele hodných dle § 91 odst. 2 písm. e)	
z toho ubytovací stipendium	347
na podporu studia v zahraničí dle § 91 odst. 4 písm. a)	
na podporu studia v ČR dle § 91 odst. 4 písm. b)	
studentům doktorských studijních programů dle § 91 odst. 4 písm. c)	
jiná stipendia	2
<b>CELKEM</b>	<b>357</b>

**Tabulka 8.2** není uvedena vzhledem k tomu, že VŠEM nenabízí stravovací ani ubytovací služby.

**Tabulka 9.1**

Vysokoškolské knihovny*	
	Počet
Přírůstek knihovního fondu za rok	966
Knihovní fond celkem	109 708
Počet odebíraných titulů periodik:	
- fyzicky	90
- elektronicky (odhad)**	42

\*Údaje jsou platné k červnu 2012 a zahrnují fond knihovny VŠEM a CERGE-EI.

\*\* Počet svazků knihovního fondu knihovny VŠEM je aktuální stav online databáze.

**Tabulka 10.1**

Kurzy celoživotního vzdělávání (CŽV) na vysoké škole (počty kurzů)									
Skupiny akreditovaných studijních programů	KKOV	Kurzy orientované na výkon povolání			Kurzy zájmové			U3V	CELKEM
		do 15 hod	do 100 hod	více	do 15 hod	do 100 hod	více		
ekonomie	62,65	0	40	0	0	0	0	0	40
<b>CELKEM</b>		<b>0</b>	<b>40</b>	<b>0</b>	<b>0</b>	<b>0</b>	<b>0</b>	<b>0</b>	<b>40</b>

**Tabulka 10.2**

Kurzy celoživotního vzdělávání (CŽV) na vysoké škole (počty účastníků)										
Vysoká škola (název)	KKOV	Kurzy orientované na výkon povolání			Kurzy zájmové			U3V	CELKEM	Z toho počet účastníků, jež byli přijímáni do akreditovaných studijních programů podle § 60 zákona o vysokých školách
		do 15 hod	do 100 hod	více	do 15 hod	do 100 hod	více			
Skupiny akreditovaných studijních programů	KKOV									
ekonomie	62,65		1							1
<b>CELKEM</b>			<b>1</b>							<b>1</b>

**Tabulka 11.1** není uvedena, vzhledem k tomu, že VŠEM v roce 2012 ne(spolu)pořádala žádnou vědeckou konferenci.

**Tabulka 11.2**

Odborníci z aplikační sféry podílející se na výuce v akreditovaných studijních programech (počty)	
Vysoká škola (název)	Počty osob
Fakulta 1 (název)	17
<b>CELKEM</b>	<b>17</b>

**Tabulka 11.3** není uvedena, vzhledem k tomu, že součástí studijního plánu žádného studijního oboru VŠEM není odborná praxe v rozsahu min. 1 měsíc.

**Tabulka 11.4** není uvedena, vzhledem k tomu, že VŠEM v roce 2012 nepodpořila žádný spin-off/start-up podnik.

**Tabulka 12.1**

Zapojení vysoké školy do mezinárodních vzdělávacích programů		
Vysoká škola (název)	Programy EU pro vzdělávání a přípravu na povolání	CELKEM
	Erasmus	
Počet vyslaných studentů*	4	4
Počet přijatých studentů**	36	36
Počet vyslaných akademických pracovníků***	1	1
Počet přijatých akademických pracovníků****	3	3
Počet vyslaných ostatních pracovníků	1	1
Počet přijatých ostatních pracovníků	2	2
Dotace v tis. Kč	210	210

**Tabulka 12.2** není uvedena, vzhledem k tomu, že VŠEM v roce 2012 nebyla zapojena do mezinárodních programů výzkumu a vývoje.

**Tabulka 12.3**

Mobilita studentů a akademických pracovníků podle zemí				
Vysoká škola (název)				
Země	Počet vyslaných studentů*	Počet přijatých studentů**	Počet vyslaných akademických pracovníků***	Počet přijatých akademických pracovníků****
Belgie	1			
Dánsko		1		
Francie	1	11		
Kypr		1		
Německo		8		
Norsko		2		
Polsko				2
Rakousko	1	3		
Slovensko		2	1	1
Španělsko	1	3		
Turecko		5		
<b>CELKEM</b>	<b>4</b>	<b>36</b>	<b>1</b>	<b>3</b>

**Tabulky 15.1, 15.2 a 15.3** nejsou uvedeny, vzhledem k tomu, že VŠEM v daných oblastech nevykazovala žádnou činnost, resp. nejsou relevantní pro soukromou vysokou školu.