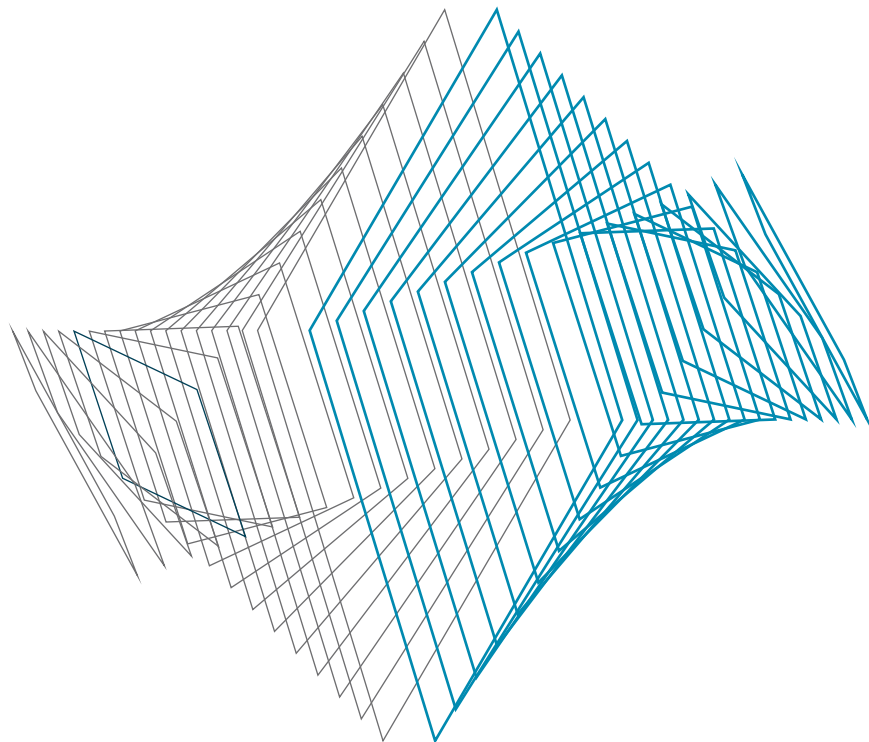


# VÝROČNÍ ZPRÁVA ZA ROK 2009

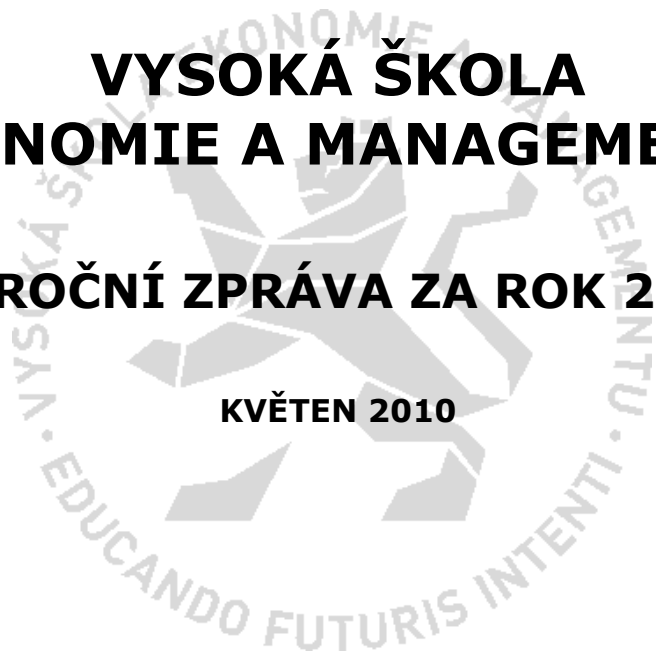


VYSOKÁ  
ŠKOLA  
EKONOMIE  
A MANAGEMENTU

**VYSOKÁ ŠKOLA  
EKONOMIE A MANAGEMENTU**

**VÝROČNÍ ZPRÁVA ZA ROK 2009**

**KVĚTEN 2010**



## 1. Úvod

Tento dokument je zpracován ve smyslu ustanovení zákona o VŠ č. 111/1998 Sb., podle aktuální doporučené rámcové osnovy vydané MŠMT ČR pro Výroční zprávu o činnosti vysoké školy za rok 2009. Dokument hodnotí činnost Vysoké školy ekonomie a managementu za kalendářní období od ledna 2009 do prosince 2009.

### 1.1 Identifikační údaje

**Název:** Vysoká škola ekonomie a managementu, o.p.s.  
**Zkratka názvu:** VŠEM  
**Sídlo:** Nárožní 2600/9a, 158 00 Praha 5 - Stodůlky  
**Telefon:** +420 841 133 166  
**E-mail:** info@vsem.cz  
**Webové stránky:** www.vsem.cz

#### Pracoviště:

**Praha (Nárožní 2600/9a, 158 00 Praha 5)** – rektorát VŠEM, výukové a konzultační středisko VŠEM (konzultace, výuková a zkoušková soustředění), organizační zázemí VŠEM, administrativní zázemí pedagogických pracovišť (kateder), studijního, finančního, edičního a sportovního oddělení a Informačně poradenského centra (IPC), knižní fond, Centrum ekonomických studií VŠEM (CES VŠEM, výzkumné pracoviště)

### 1.2 Organizační schéma

Organizační schéma je uvedeno v příloze. Všichni členové akademické obce, pracovníci i orgány VŠEM se řídí programovými dokumenty VŠEM a vnitřními předpisy VŠEM, kterými jsou Statut VŠEM, Studijní a zkušební řád, Průvodce administrací studia, Řád CZV, Disciplinární řád, Jednací řád studentské rady, Stipendijní řád, Řád výběrového řízení, Mzdový předpis, Spisový a skartační řád, Zásady BOZP a požární ochrany, Administrativní bodový systém, Pravidla docházkového a registračního systému, Provozní řád počítačové učebny, Provozní řád úložných prostor a Nařízení rektora.

### 1.3 Řízení vysoké školy

**Rektor** je nejvyšším výkonným akademickým orgánem VŠEM. Kromě toho rozhoduje v těch záležitostech studia, které mu stanoví Statut a Studijní a zkušební řád. Některé své pravomoci písemným rozhodnutím deleguje na prorektory a vedoucí pracovníky jednotlivých oddělení. Řídí aktivity v oblastech studia a vnějších vztahů. Rektorem VŠEM je prof. Ing. Milan Žák, CSc.

Dalším výkonným akademickým orgánem jsou prorektoři. **Prorektor pro strategii a rozvoj** navrhuje a odpovídá za realizaci strategie v oblasti zahraničních vztahů a mezinárodních akreditací a evaluací. Dále navrhuje, koordinuje a odpovídá za realizaci rozvojových projektů a projektů spolupráce s praxí. Funkci prorektora v roce 2009 (od 1. 6.) zastával doc. Ing. Jan Lojda, CSc., MBA. **Prorektor pro studium a výzkum** řídí vzdělávací a výzkumnou činnost prostřednictvím vedoucích kateder. Vypracovává programy činnosti a rozvoje v oblasti vzdělávací, výzkumné a další tvůrčí činnosti, odpovídá za koncepční provázanost studijních programů, předkládá návrhy na tvorbu a inovace, popř. utlumení studijních programů a zpracovává a podává žádosti o akreditace nových studijních programů/oborů a o prodloužení akreditace stávajících studijních programů. V součinnosti s prorektorem pro strategii a rozvoj spolupracuje na tvorbě a realizaci koncepce v oblasti mezinárodních akreditací a dalších evaluačních procesů, včetně návrhů společných



programů. Prorektor pro studium a výzkum dále odpovídá za úzké propojení výzkumné a vzdělávací činnosti. Funkci prorektora v roce 2009 zastávala doc. Ing. Jaroslava Hyršlová, Ph.D.

Výuka je na VŠEM zajišťována prostřednictvím pedagogických pracovišť - kateder: Katedry ekonomie, Katedry podnikové ekonomiky, Katedry informatiky a kvantitativních metod, Katedry managementu a marketingu, Katedry řízení lidských zdrojů a Katedry cizích jazyků<sup>1</sup>. Přehled členů kateder je uveden dále. Jednotlivé katedry garantují výuku všech studijních modulů.

### **1.3.1 Katedra ekonomie (40 % žen)**

Ing. Tomáš Pavelka, Ph.D. – vedoucí katedry  
Ing. Bc. Petr Vymětal – zástupce vedoucího katedry  
Doc. Ing. Lubomíra Breňová, CSc.  
Doc. Ing. Jitka Koderová, CSc.  
Ing. Alena Maaytová, CSc.  
Mgr. Pavel Neset, Ph.D.  
Prof. Ing. Vojtěch Spěváček, DrSc.  
Ing. Eva Zamrazilová, CSc.  
Prof. Ing. Milan Žák, CSc.  
Ing. Václav Žďárek

### **1.3.2 Katedra podnikové ekonomiky (30 % žen)**

Doc. Ing. Jaroslava Hyršlová, Ph.D. – vedoucí katedry  
Ing. Pavel Novotný – zástupce vedoucí katedry  
JUDr. Věra Hrouzková  
Ing. Anna Kalinová, CSc.  
JUDr. Ing. Jiří Klavík  
Ing. Jiří Klavík  
Ing. Stanislav Klazar, Ph.D.  
Ing. Jiří Klečka, Ph.D.  
Ing. Miroslav Klíma, CSc.  
Ing. Tomáš Krabec, Ph.D., MBA  
Ing. Pavel Marinič, Ph.D., MBA  
Ing. Pavel Mikan  
Mgr. Jana Ondřejková  
Ing. Radka Pešková, Ph.D.  
JUDr. Ivan Rada, Ph.D.  
Ing. Barbora Rýdlová, Ph.D.  
JUDr. Oldřich Řeháček, Ph.D.  
JUDr. Ing. Jaroslav Staněk, CSc.  
Ing. Jaroslav Šafránek  
JUDr. Petr Zima

---

<sup>1</sup> Tato struktura kateder platí od 1. 7. 2009. Do 30. 6. 2009 byla výuka zajišťována prostřednictvím Katedry ekonomie a práva, Katedry podnikové ekonomiky a managementu a Katedry aplikovaných metod.

### **1.3.3 Katedra informatiky a kvantitativních metod (17 % žen)**

Doc. RNDr. Jan Coufal, CSc. – vedoucí katedry  
Doc. Ing. Jan Žižka, CSc. – zástupce vedoucího katedry  
Prof. Ing. Josef Basl, CSc.  
Ing. Libor Gála  
Ing. Renáta Kunstová, Ph.D.  
Mgr. Vítězslav Línek  
Ing. Miroslav Lorenc  
Ing. Tomáš Löster  
Doc. Ing. Ota Novotný, Ph.D.  
Doc. Ing. Jan Pour, CSc.  
RNDr. Ludvík Prouza, CSc.  
Ing. Zuzana Šedivá

### **1.3.4 Katedra managementu a marketingu (38 % žen)**

Doc. Ing. Jan Ľojda, CSc., MBA – vedoucí katedry  
RNDr. Ludvík Čichovský, CSc., MBA – zástupce vedoucího katedry  
Ing. Lukáš Blažek, Ph.D.  
Ing. Pavel Čejka, MBA  
Doc. Ing. Stanislava Grosová, CSc.  
Ing. Helena Hružová, CSc.  
Doc. Ing. Dagmar Jakubíková, Ph.D.  
Doc. Ing. Jan Koudelka, CSc.  
Prof. Ing. František Kovář, CSc.  
Ing. Olga Kutnohorská  
PhDr. Richard Machan, Th.D.  
Ing. Petr Mašín, MBA  
Mgr. David Matoušek, MBA  
Ing. Zdeněk Moravec  
Ing. Pavla Odehnalová  
Ing. Jana Oslanská  
Ing. Eva Pincová  
Doc. Ing. Jana Přikrylová, Ph.D.  
JUDr. Bc. Karel Rohr  
Ing. Dana Spejchalová, Ph.D.  
Mgr. Jaroslav Stuchlík  
Ing. Hana Svobodová, Ph.D.  
Ing. Pavel Štrach, Ph.D., Ph.D.  
Ing. Oldřich Vávra, CSc.  
Prof. Ing. Jaromír Veber, CSc.  
RNDr. Martin Wedell

### **1.3.5 Katedra řízení lidských zdrojů (56 % žen)**

Ing. Stanislav Hapal – vedoucí katedry  
Ing. Hana Lorencová, Ph.D. – zástupce vedoucího katedry  
PhDr. Miroslava Bartošová  
Ing. Mgr. Marek Botek, Ph.D.  
Ing. Robin Čejka, MBA  
Ing. Adéla Černožorská  
PhDr. Leo Dittmann



Ing. Zuzana Džbánková, Ph.D.  
PhDr. Eva Kašparová, Ph.D.  
Mgr. Zuzana Kavanová  
PhDr. Ivor Krátký  
Mgr. Dana Mudd, Ph.D.  
PhDr. Michal Novák  
PhDr. Alena Sehnalová  
Mgr. Bc. Věra Štycká, MBA  
MgA Stanislav Zeman

### 1.3.6 Katedra cizích jazyků (25 % žen)

Mgr. Adéla Ostafinová  
Anthony David Milson  
Dafydd Wyn Richards  
David John Seddon

### 1.4 Složení akademických orgánů

Akademickými orgány VŠEM jsou Akademická rada, Rada pro vědu a výzkum a Studentská rada. V průběhu roku 2009 došlo ke změně ve složení Akademické rady (výměna třech členů), čímž se zvýšilo zastoupení žen v tomto orgánu z 11 na 22 %. Zároveň došlo ke změně složení Studentské rady (vzhledem k vysokému počtu jednotlivých studijních skupin, má vždy několik skupin jednoho zástupce).

Akademická rada VŠEM	
Prof. Ing. Milan Žák, CSc.	rektor VŠEM
Doc. RNDr. Jan Coufal, CSc. <sup>2</sup>	vedoucí katedry informatiky a kvantitativních metod
Dr. Leo Dittmann	katedra řízení lidských zdrojů
Ing. Stanislav Hapal	vedoucí katedry řízení lidských zdrojů
Doc. Ing. Jaroslava Hyršlová, Ph.D.	prorektorka pro studium a výzkum VŠEM
Doc. Ing. Jan Lojda, CSc., MBA <sup>3</sup>	prorektor pro strategii a rozvoj VŠEM
Ing. Tomáš Pavelka, Ph.D.	vedoucí katedry ekonomie
Doc. Ing. Jana Příkladová, Ph.D. <sup>4</sup>	katedra managementu a marketingu
Prof. Ing. Vojtěch Spěváček, DrSc.	katedra ekonomie

<sup>2</sup> Do 30.6.2009 RNDr. Ludvík Prouza, CSc.

<sup>3</sup> Do 30.6.2009 Prof. Ing. František Kovář, CSc.

<sup>4</sup> Do 30.6.2009 Prof. Ing. Jaromír Veber, CSc.



<b>Rada pro vědu a výzkum VŠEM</b>	
Prof. Ing. Milan Žák, CSc.	rektor VŠEM
Prof. Ing. Ladislav Blažek, CSc.	vedoucí katedry podnikového hospodářství, ESF MU v Brně
Ing. Věra Czesaná, CSc.	vedoucí Národní observatoře zaměstnanosti a vzdělávání NVF, Praha
Prof. RNDr. Jiří Hlaváček, CSc.	vedoucí katedry mikroekonomie a matematických metod, IES FSV UK, Praha
Doc. Ing. Jaroslava Hyršlová, CSc. <sup>5</sup>	prorektorka pro studium a výzkum VŠEM
Prof. Ing. Christiana Kliková, CSc.	proděkanka pro vědu a výzkum, OPF Slezská univerzita v Karviné
Ing. Martin Kupka, CSc.	hlavní ekonom ČSOB, Praha
Doc. Ing. Lubomír Lízal, CSc.	ředitel CERGE-EI, Praha
Doc. Ing. Karel Müller, CSc.	proděkan Fakulty humanitních studií UK, Praha; CES VŠEM
Prof. Ing. Antonín Slaný, CSc. <sup>6</sup>	prorektor pro vzdělávací činnosti MU v Brně
Prof. Ing. Vojtěch Spěváček, DrSc.	CES VŠEM
Ing. Růžena Vintrová, DrSc.	CES VŠEM

<b>Studentská rada VŠEM</b>	
Jitka Hauserová	Zástupce pro skupiny PE 11, 12, 13, 17, 18, 19
Jiří Rýdl	Zástupce pro skupiny PE 14, 15, 16, 20, 21
Petr Vlasatý	Zástupce pro skupiny PE 25, 26, 27, 28, 29
Jakub Schwarz	Zástupce pro skupiny PE 22, 23, 24, 31, 32
Milan Štědra	Zástupce pro skupiny PE 30, 33, 34, 35, 36
Lukáš Bukovský	Zástupce pro skupiny KLZ 1, 2, 3
Jana Babůrková	Zástupce pro skupiny KLZ 4, 6, 7, 8
Hanuš Kovárník	Zástupce pro skupiny KLZ 4, 6, 7, 8
René Riedl	Zástupce pro skupiny KLZ 5, 9, 10, 11
Veronika Nepovímová	Zástupce pro skupinu PPE 1
Pavla Novotná	Zástupce pro skupinu PPE 2
Lucie Effenbergerová	Zástupce pro skupiny PPE 3, 4
Monika Kefurtová	Zástupce pro skupiny PPE 3, 4
Aleš Kraček	Zástupce pro skupinu PPE 5
Kristýna Michalková	Zástupce pro skupinu PPE 5
Jaroslav Břeň	Zástupce pro skupinu PKLZ 1
Petra Gerbrichová	Zástupce pro skupinu PKLZ 1
Tomáš Michalec	Zástupce pro skupiny PKLZ 2, 3
Petra Štočková	Zástupce pro skupiny PKLZ 2, 3
Renata Černá	Zástupce pro skupinu PKLZ 4
Ivan Řezáč	Zástupce pro skupinu PKLZ 4
Karel Friml	Zástupce pro skupiny MBA 18, 19, 20, 21, 22, 23, 24, 25
Milan Horák	Zástupce pro skupiny MF 1, 2, 3, 4, 5

<sup>5</sup> Do 30.6.2009 Doc. Ing. Anna Kadeřábková, Ph.D.

<sup>6</sup> Do 30.6.2009 PhDr. Arnošt Veselý, Ph.D.

### 1.5 Administrativně organizační pracoviště VŠEM

Administrativní a organizační chod je zajišťován příslušnými odděleními VŠEM:

- Studijní oddělení, vedoucí Ing. Jarmila Rousová<sup>7</sup>
- Technické oddělení a Informačně poradenské centrum (IPC), vedoucí David Petersik
- Finanční oddělení, vedoucí Irena Píchová
- Sportovní oddělení (Vysokoškolský sportovní klub VŠEM), vedoucí Mgr. Alexej Lesnik

Všechna administrativně organizační pracoviště jsou řízena ředitelem.

### 1.6 Složení statutárních orgánů VŠEM

Statutárními orgány VŠEM jsou Správní rada VŠEM a Dozorčí rada VŠEM. Správní rada řídí a koordinuje činnost VŠEM, Dozorčí rada je kontrolním orgánem.

Správní rada VŠEM	
Prof. Ing. Milan Žák, CSc.	Předseda Správní rady
Prof. Ing. Christiana Kliková, CSc.	Člen Správní rady
Ing. Martin Kupka, CSc.	Člen Správní rady

Dozorčí rada VŠEM	
Prof. Ing. Jaromír Veber, CSc.	Předseda Dozorčí rady
Ing. Petr Roubíček	Člen Dozorčí rady
JUDr. Rostislav Sochor	Člen Dozorčí rady

Správní rada CES VŠEM a Dozorčí rada CES VŠEM posuzují, schvalují a kontrolují programové dokumenty a základní předpisy pro chod CES VŠEM a rozhodují o přidělování prostředků CES VŠEM na konkrétní projekty.

Správní rada CES VŠEM <sup>8</sup>	
Ing. Petr Zahradník	Předseda Správní rady
Prof. Ing. Evžen Kočenda, Ph.D.	Člen Správní rady
PhDr. Tomáš Sedláček	Člen Správní rady

Dozorčí rada CES VŠEM	
Prof. Ing. Jaromír Veber, CSc.	Předseda Dozorčí rady
Ing. Petr Roubíček	Člen Dozorčí rady
JUDr. Rostislav Sochor	Člen Dozorčí rady

<sup>7</sup> Do 11.9.2009 vedoucí Ing. Václav Kupec, Ing. Jarmila Rousová vedoucí od 1.11.2009

<sup>8</sup> Do 22.9.2009 předseda Správní rady PaedDr. Ing. Otto Hain, od 23.9.2009 předseda Správní rady Ing. Petr Zahradník, od 23.9.2009 člen Správní rady PhDr. Tomáš Sedláček





## 1.7 Zastoupení v reprezentaci českých vysokých škol, mezinárodních a profesních organizací

Vysoká škola ekonomie a managementu je členem několika profesních organizací, a to buď formou kolektivního, nebo individuálního členství. Zastoupení v těchto organizacích umožňuje podílet se na zlepšování podnikatelského prostředí v různých oblastech činnosti (dle zaměření profesní organizace), vytváří platformu pro setkávání odborníků z praxe, akademických pracovníků a studentů a pro výměnu informací a názorů, přispívá k dalšímu růstu profesní způsobilosti a umožňuje účast (aktivní, pasivní) na konferencích a odborných seminářích. Rektor VŠEM i v roce 2009 působil jako předseda Komory rektorů soukromých vysokých škol v rámci České konference rektorů. Prorektorka pro studium a výzkum je členkou předsednictva Rady vysokých škol.

Celkový přehled kolektivního členství uvádí tabulka 1 v příloze.

## 1.8 Zastoupení žen v akademických orgánech

Zastoupení žen v akademických orgánech (v %)	
Akademická rada VŠEM	22
Rada pro vědu a výzkum VŠEM	33
Studentská rada VŠEM	43

## 2. Kvalita a excelence akademických činností

### 2.1 Přístup ke vzdělávání, prostupnost, celoživotní vzdělávání

VŠEM realizuje výuku v akreditovaném **bakalářském studijním programu** Ekonomika a management (B62-08) v kombinované a prezenční formě studia se třemi studijními obory:

- Podniková ekonomika (62-08R085), s oborovými specializacemi Marketing, Management lidských zdrojů, Finance, Daně, Právo a podnikání, Management kvality, Projektový management, Informační strategie, Veřejná správa a EU,
- Komunikace a lidské zdroje (62-08R153), s oborovými specializacemi Komunikace a média, Management kvality, Právo a podnikání, Projektový management, Veřejná správa a EU, Marketing, Informační strategie, Reklama a Public Relations a
- Daně a daňová politika<sup>9</sup> (62-08R004), bez oborových specializací.

V prosinci 2009 byla akreditace bakalářského studijního programu Ekonomika a management rozšířena o studijní obor Marketing (62-08R060) v prezenční a kombinované formě.

VŠEM dále realizuje i výuku v akreditovaném **navazujícím magisterském studijním programu** Ekonomika a management v kombinované formě studia se studijními obory:

- Ekonomická analýza a konkurenční strategie (62-08T157),
- Management firem (62-08T154) a
- Konkurenční prostředí a management (62-08T167).

V dubnu 2009 byla akreditace navazujícího magisterského studijního programu Ekonomika a management s jednotlivými obory rozšířena o prezenční formu studia.

<sup>9</sup> Tento obor pro malý zájem uchazečů není otevírán v každém akademickém roce.



Přehled akreditovaných studijních programů uvádí tabulka 2a v příloze.

Studium v bakalářském studijním programu Ekonomika a management (B62-08) bylo zahájeno:

- v říjnu 2002 studijní obor Podniková ekonomika a Daně a daňová politika v kombinované formě studia,
- v říjnu 2007 studijní obor Podniková ekonomika v prezenční formě studia, studijní obor Komunikace a lidské zdroje v kombinované a prezenční formě studia,
- studijní obor Marketing nebyl v roce 2009 (vzhledem k datu udělení akreditace) otevřen.

Studium v navazujícím magisterském studijním programu Ekonomika a management (N62-08) bylo zahájeno:

- v říjnu 2006 studijní obor Ekonomická analýza a konkurenční strategie v kombinované formě studia,
- v říjnu 2007 studijní obor Management firem v kombinované formě studia.

Studijní obor Konkurenční prostředí a management ani prezenční forma studia v jednotlivých oborech nebyly v roce 2009 otevřeny.

V roce 2009 byla realizována výuka vybraných studijních předmětů v angličtině v souvislosti se zapojením do výměnného programu Erasmus. Zároveň byl připravován společný studijní program s ESC Saint Etienne ve Francii tak, aby bylo možné zahájit studium programu v akademickém roce 2010/2011 (podrobněji viz dále).

VŠEM nabízí kurzy v rámci **programu celoživotního vzdělávání (CŽV)**, které vycházejí z koncepce modulární struktury se zaměřením na oblast podnikové ekonomiky, kdy jsou do relativně uzavřených celků (studijní moduly) zahrnuty oborově a obsahově příbuzné předměty. Účastníci programu CŽV volí ze 40 kurzů, které představují jednotlivé moduly bakalářského (Bc.) a navazujícího magisterského (Ing., MBA) programu. Počet nabízených kurzů a účastníků uvádějí tabulky 2d, 2e v příloze.

## 2.2 Zájem o studium

Počet zájemců o studium na VŠEM je stabilní (počty přijatých studentů zhruba odpovídají počtům za rok 2008), tato skutečnost souvisí s naplněním jednotlivých ročníků všech oborů. Vzhledem k tomu, že je studium zahajováno třikrát ročně (říjen, leden, duben), daří se vyhovět všem zájemcům o studium (v případě plné kapacity v jednom termínu zahájení, přesun na termín následující). Přehled zájmu uchazečů o studium uvádí tabulka 3 v příloze.

Další příležitost škola spatřuje v rozvoji prezenční formy studia i pro navazující magisterské studium tak, aby současní studenti prezenční formy studia mohli pokračovat ve studiu v navazujícím programu. Jako hrozbu si VŠEM uvědomuje trvalé odkládání zavedení školného na veřejných vysokých školách a tím podlamování a zhoršování konkurenčního prostředí.

## 2.3 Studenti v akreditovaných studijních programech

Přehled v tabulce 4 (viz příloha) zahrnuje počet studentů v bakalářském studijním programu Ekonomika a management (obory Podniková ekonomika, Komunikace a lidské zdroje) a navazujícím magisterském studijním programu Ekonomika a management (obory Ekonomická analýza a konkurenční strategie, Management firem). VŠEM souběžně realizuje studijní program Master of Business Administration (MBA) akreditovaný European Council for Business Education (ECBE) a Association of Collegiate Business Schools and Programs (ACBSP), který není do celkového přehledu zahrnut.

## 2.4 Absolventi akreditovaných studijních programů

Vzhledem k tomu, že první studenti byli do akreditovaného bakalářského studijního programu Ekonomika a management přijati v říjnu 2002, byli první absolventi promováni v červnu 2006. Navazující magisterský studijní program Ekonomika a management byl zahájen v říjnu 2006, první absolventi byli promováni v říjnu 2008. Vzhledem k termínům akreditace prezenční formy studia budou první absolventi promováni až v roce 2010. Přehled počtu absolventů od 1. 1. 2009 do 31. 12. 2009 uvádí tabulka 5 v příloze. Absolventi studijního programu Master of Business Administration nejsou do celkového přehledu zahrnuti.

VŠEM nabízela do října roku 2007 studium pouze v kombinované formě, která je převážně určena studentům při zaměstnání. Studium v prezenční formě bylo zahájeno v říjnu 2007 a první absolventi budou promováni v červnu 2010. Od této skutečnosti se také odvíjejí specifika **uplatnitelnosti absolventů** na trhu práce, kdy se počítá s jejich 100% uplatněním. Předpoklady uplatnění absolventů vycházejí z představ studentů (již ve fázi přihlašování ke studiu) o osobním profesním rozvoji v rámci stávajícího zaměstnavatele (popř. při plánované změně zaměstnavatele), případně z představ o zvýšení efektivity fungování či rozšíření aktivit vlastního podniku. Specifika profesního uplatnění absolventů z hlediska předmětového zaměření a specifika institucí, v nichž absolventi působí, jsou již v průběhu studia zohledňována v aplikačních segmentech studia, zejména potom v zaměření individuálních prací studentů.

Velká část absolventů bakalářského studijního programu zvolila možnost dalšího studia v navazujícím magisterském programu Ekonomika a management (popř. Master of Business Administration). Ostatní studenti mají možnost stát se držitelem Karty absolventa, která umožňuje přístup do Studentského informačního systému (SIS), účast na konferencích a seminářích pořádaných VŠEM (resp. některou partnerskou institucí) a možnost přístupu do knižního fondu VŠEM. **Spolupráce s absolventy** v rámci jejich profesního uplatnění probíhá již ve fázi jejich studia, kdy se zaměstnavatelé studentů (absolventů) podílejí na zadávání, vedení a oponentování seminářích, resp. závěrečných prací. V roce 2010 bude realizováno dotazníkové šetření zaměřené na hodnocení absolvovaného studijního programu a následné uplatnění nabytých znalostí v praxi.

## 2.5 Studijní neúspěšnost

Poměrně vysoký údaj počtu neúspěšných studentů (viz tabulka 6 v příloze) vyplývá z velké časové a studijní náročnosti pro studenty při zaměstnání, kdy nutnost zkombinovat často vysoké pracovní zatížení s nároky vysokoškolského studia nelze vždy plně zrealizovat.

Zhruba polovina studentů bakalářského studijního programu ukončila studium z důvodu překročení maximální délky studia. Takovým studentům je umožněno přihlásit se opětovně do studia a zažádat o uznání absolvovaných zkoušek.

Dalším faktorem negativně ovlivňujícím studijní úspěšnost je fakt, že škola nadstandardně dbá na dodržování akademické morálky, a prohřešky proti etice studia (opisování při zkouškách, plagiátorství u seminářích a závěrečných prací apod.) zpravidla řeší vyloučením ze studia.

Časová náročnost přímé výuky je vzhledem k převažující kombinované formě studia minimalizována (výuka probíhá o víkendech), nutnost osobní přítomnosti studentů pro administraci studia je snížena využíváním studentského informačního systému (E-formuláře pro dotazy studentů, WebForum pro komunikaci studentů s lektory, E-mail studenta pro komunikaci s jednotlivými odděleními VŠEM). Studentům, kteří i přes výše uvedená opatření nedokážou dostatečně skloubit studium se zaměstnáním (dlouhodobě, resp. dočasně), je umožněno opakování předmětů (popř. modulů) s jinou studijní skupinou nebo vytvoření individuálního studijního plánu, resp. přerušování studia (až na 1 rok).



Vzhledem k tomu, že kombinovaná forma studia klade zvláštní nároky na samostudium, vydává VŠEM pro jednotlivé předměty vlastní učební texty zohledňující tato specifika. Studenti mohou dále využít individuálních osobních konzultací, v době mezi výukovými a zkuškovými soustředěními je pro komunikaci mezi studentem a lektorem k dispozici WebForum. K předmětům vyžadujícím praktická cvičení (matematika, statistika) jsou dle zájmu studentů vypisovány speciální semináře.

Možnost pokračovat ve studiu negativně ovlivňovala v roce 2009 i celosvětová ekonomická krize, která pro některé studenty znamenala zhoršení jejich finanční situace a následně jim znemožnila dokončit studium. Studentům je po podání žádosti umožněno rozložit si platbu studijních poplatků do několika splátek, nebo rovněž posunout platbu studijních poplatků.

Poměrně významná část předčasně ukončivších studentů se po čase ke studiu vrací a po případném uznání v minulosti vykonaných zkoušek ve studiu úspěšně pokračuje a dokončuje jej.

## 2.6 Kreditový systém ECTS a dodatek k diplomu

Kreditový systém VŠEM byl zaveden v roce 2005, kdy zároveň došlo k ustanovení pravidel udělování Dodatku k diplomu (Diploma Supplement).

**Kreditový systém VŠEM** je založen jak na systému studijní zátěže (hodnocení kvantity prezenčního studia - počet absolvovaných přednášek, konzultací a cvičení), tak na systému studijní kvality (výstupy distanční části studia - zápočty, zkoušky a seminární práce), a následněm přiřazení stanoveného počtu kreditů v závislosti na studijní a časové náročnosti jednotlivých studijních předmětů, respektive studijních modulů. V souvislosti se zapojením do programu Erasmus přešla VŠEM od akademického roku 2008/2009 na standardní kreditový systém ECTS.

Podmínkou uzavření studia je získání předepsaného počtu kreditů v předepsané skladbě (předměty povinné pro studijní program, studijní obor, oborovou specializaci, volitelné) a složení předepsaných zkoušek.

Typ studia	Standardní doba studia	Maximální doba studia	Počty kreditů ECTS
Bakalářské (Bc.) - K <sup>10</sup>	3,5	5	180
Bakalářské (Bc.) - P <sup>11</sup>	3	4	180
Magisterské (Ing.) - K	2,5	4	120
Magisterské (Ing.) - P	2	4	120

**Dodatek k diplomu** je vystavován automaticky absolventům příslušných studijních programů. Právo na vydání dodatku k diplomu má každý absolvent bakalářského nebo navazujícího magisterského studia VŠEM. Vzor odpovídá modelu vytvořenému společnou pracovní skupinou složenou ze zástupců Evropské komise, Rady Evropy a organizací UNESCO/CEPES.

<sup>10</sup> K = kombinovaná forma studia

<sup>11</sup> P = prezenční forma studia



## 2.7 Studijní poplatky – školné

Cena studia je pevně stanovena a garantována po celou dobu studia Smlouvou o realizaci bakalářského (resp. magisterského) studijního programu. Část studijních poplatků (30 % z celkové částky studijních poplatků) je určena na výzkumnou činnost VŠEM, realizovanou prostřednictvím CES VŠEM.

Typ studia	Délka studia	Forma studia	Školné celkem / Školné za rok
Bakalářské (Bc.) - K	3,5	kombinovaná	120 000 / 35 000 Kč
Bakalářské (Bc.) - P	3	prezenční	120 000 / 40 000 Kč
Magisterské (Ing.) - K	2,5	kombinovaná	90 000 / 40 000 Kč
Magisterské (Ing.) - P	2	prezenční	90 000 / 45 000 Kč

Součástí studijních poplatků jsou:

- studijní materiály (základní literatura, učební a studijní texty, studijní opory, výukové materiály a informační CD, využívání knižního fondu atd.),
- studentská karta ISIC VŠEM (pro studenty prezenční formy studia),
- čtenářský průkaz do knihovny CERGE-EI, využívání sportovišť FTVS UK,
- vědecká kalkulačka, USB flash disk, možnost pronájmu notebooku,
- přístup k licencovaným informačním zdrojům VŠEM, účast na konferencích a seminářích pořádaných partnerskými institucemi VŠEM,
- nákup letenek, vstupenek a jízdenek za pořizovací cenu, nákup odborné literatury se slevou 10 - 40 %,
- zprostředkování brigád, profesní a kariérové poradenství, sociální, právní a finanční poradenství, psychologické poradenství.

Studenti mají možnost financování studia prostřednictvím úvěrů od bankovních ústavů a rozložení studijních poplatků do předem stanovených splátek (roční, půlroční, trimestrální).

Nezanedbatelná část studentů nehradí školné z vlastních zdrojů nebo ze zdrojů zaměstnavatele, ale získává plná nebo částečná stipendia (podrobnosti viz dále).

## 2.8 Odborná spolupráce s regionem, propojení teorie a praxe

Soustavná **spolupráce s praxí** je považována za prioritu působení ve všech základních oblastech činnosti VŠEM, a to jak formou členství v profesních organizacích (viz kapitola 1.7), tak rozvíjením kontaktů se zaměstnavateli studentů. Systematicky je rozvíjena účast odborníků z praxe ve výuce a zejména při vedení, hodnocení a oponování samostatných studentských prací. Je podporována aktivní účast studentů a jejich zaměstnavatelů při specifikaci problémových okruhů z praxe, průběžně zapracovávaných do obsahu studijních předmětů a seminářů. Speciální forma zapojení praxe do výuky je využívána v prezenční formě studia v podobě tzv. Praktických aplikací, které představují rozšíření základních nebo teoretických znalostí daného oboru v různých oblastech. Typově jsou Praktické aplikace členěny na Exkurze, Semináře, Přednášky, Debaty, Panelové diskuse, Odborné praxe a Předměty přednášené v anglickém jazyce.

VŠEM považuje za svoji zásadní komparativní výhodu skutečnost, že většina posluchačů zpracovává své závěrečné práce (a část seminárních prací) v přímé návaznosti na hospodářskou praxi a řeší konkrétní problémy s vysokým podílem pozdější aplikace výsledků v praxi. Velkou výzvou pro VŠEM je udržení současného trendu i při rozvoji prezenční formy studia. V této souvislosti VŠEM plánuje větší spolupráci se studenty (a absolventy) kombinované formy studia



(především magisterských studijních programů) při zadávání témat samostatných prací pro prezenční studenty a jejich následných konzultacích. Síť spolupracujících institucí je průběžně doplňována s konečným cílem získat pro každou základní vyučovanou oblast minimálně jednoho partnera z praxe. Tato aktivita bude nadále rozvíjena i v následujících letech.

## 2.9 Kvalifikační a věková struktura akademických pracovníků

S ohledem na rozvoj prezenční formy studia v roce 2007 započal postupný nárůst akademických pracovníků na celý, popř. částečný úvazek. Tento trend pokračoval i v roce 2009 a bude podporován i v letech následujících.

Hlavními důvody pro využívání systému externích spolupracovníků (odborníci z praxe, akademičtí pracovníci) jsou relativně malá hodinová dotace na prezenční část výuky v převažující kombinované formě studia a zejména vysoká variabilita rozsahu výuky v jednotlivých trimestrech roku. Přehled počtu akademických pracovníků a jejich věkovou strukturu ukazují tabulky 7a, 7b, 7c v příloze.

VŠEM nabízí svým zaměstnancům (akademickým i ostatním) odborné a jazykové kurzy dle vlastního výběru. Všichni noví zaměstnanci a spolupracovníci procházejí školením zaměřeným na využívání prostředků ICT ve výuce, popř. při administrativní práci. V září roku 2009 proběhl seminář pro jednotlivé katedry, který byl zaměřen na problematiku učebních výstupů a jejich vazbu na profil absolventa. Obecné a odborné znalosti a dovednosti administrativních pracovníků jsou průběžně ověřovány a rozvíjeny pravidelnými workshopy (využívání studentského informačního systému, interního komunikačního programu, osobní komunikace se studenty, řešení krizových situací apod.). Přehled kurzů dalšího vzdělávání akademických pracovníků uvádějí tabulky 7d a 7e v příloze.

V průběhu roku 2009 nebyl z akademických pracovníků VŠEM žádný jmenován profesorem ani docentem, jeden akademický pracovník zahájil habilitační řízení.

## 2.10 Průměrná délka studia absolventů

Studijní program	Forma studia	Ø délka v měsících
Ekonomika a management (Bc.)	Kombinovaná	51
Ekonomika a management (Ing.)	Kombinovaná	27

Průměrnou délku studia absolventů prezenční formy studia není možné určit, vzhledem k tomu, že první absolventi bakalářského studijního programu v prezenční formě jsou očekáváni v průběhu roku 2010.

## 2.11 Rozvoj výzkumné, vývojové a vzdělávací činnosti

Výzkumná činnost na VŠEM je realizována prostřednictvím **Centra ekonomických studií Vysoké školy ekonomie a managementu** (CES VŠEM). Podrobnosti lze nalézt ve výroční zprávě CES VŠEM (viz <https://www.vsem.cz/ces-vsem.html>).

CES VŠEM bylo založeno s vědomím významu výzkumné činnosti pro rozvoj vzdělávacích aktivit na mezinárodně srovnatelné odborné úrovni. Ve své činnosti vychází z úlohy výzkumu při posilování růstového potenciálu a konkurenceschopnosti národní ekonomiky. Podporuje výzkumné projekty erudovaných a talentovaných odborníků v oblasti ekonomických věd a napomáhá jejich realizaci formou poskytování grantových prostředků.

Součástí aktivit CES VŠEM je rovněž podpora tvorby pomůcek pro kombinovanou formu





vzdělávání a podpora rozvoje E-learningu, kdy se pracovníci CES VŠEM významně podílejí na tvorbě elektronických učebních pomůcek reprezentovaných zejména studijními oporami a elektronickou diskuzí a na tvorbě učebnic v rámci Edice učebních textů a Edice studijních textů VŠEM.

Ve spolupráci s CES VŠEM byl vytvořen **navazující magisterský studijní program** Ekonomika a management (s obory Ekonomická analýza a konkurenční strategie, Konkurenční prostředí a management a Management firem), jehož realizace byla zahájena v říjnu 2006. Vazba studijního programu na vědeckovýzkumnou činnost akademického pracoviště (realizovanou v rámci CES VŠEM) je velmi úzká a bezprostřední. Samotná koncepce studia programu vznikla v návaznosti na realizaci dvou dlouhodobých týmových projektů v oblasti konkurenční schopnosti české ekonomiky v mezinárodním srovnání (zejména v rámci EU-27).

Realizace magisterského studijního oboru bezprostředně navazujícího na tyto aktivity umožňuje přímé uplatnění získaných poznatků a publikovaných výstupů ve výuce (včetně jejich využití jako základních a doplňkových učebních textů) a tím podporuje udržení a rozvoj její odborné kvality v souladu s aktuálními poznatky na přední vědecké frontě. Na druhé straně samostatné odborné práce studentů v kombinaci s jejich praktickými zkušenostmi působení v ekonomických subjektech různých typů a úrovní představují příspěvek k obohacení vědeckovýzkumné činnosti akademického pracoviště jako zdroj empirických znalostí a zkušeností i jako příležitost jejich praktické aplikace v reálných podmínkách.

CES VŠEM sdružuje pracovníky vlastního akademického sboru i externí spolupracovníky účastníci se řešení ad hoc výzkumných projektů.

V roce 2009 se činnost CES VŠEM soustředila na řešení dlouhodobého projektu (viz tabulka 8 v příloze) **Centrum výzkumu konkurenční schopnosti české ekonomiky** - CVKS (MŠMT 2005 - 2009, 1M0524). Vzhledem k náročnosti tohoto projektu nebyly v rámci CES VŠEM realizovány žádné další konkrétní projekty, či jiné výzkumné aktivity.

## 2.12 Infrastruktura VŠEM a informační zdroje

### 2.12.1 Materiální a technické zabezpečení

V roce 2009 došlo ke sjednocení všech činností Vysoké školy ekonomie a managementu do jednoho sídla v Praze (Nárožní 2600/9a, Praha 5).

Výukové a administrativní prostory VŠEM (rektorát, studijní oddělení, Informačně poradenské centrum, technické oddělení, finanční oddělení a výzkumné centrum CES VŠEM) byly umístěny v objektu Campus Park Stodůlky, v budově A2. Vlastníkem budovy je společnost Tavaresa, a.s., smlouva je uzavřena do 1. 1. 2019. Výukové prostory byly využívány v době výukových a zkuškových soustředění v závislosti na harmonogramu studia (rozvrhy na příslušný akademický rok).

Prostory	Plocha (m <sup>2</sup> )	Počet místností	Počet míst	Dny v týdnu využívané pro studijní programy
Posluchárny	1247	13	964	Pondělí – Neděle
Kanceláře	292	7	61	Pondělí – Neděle
Ostatní	545	8	-	Pondělí – Neděle
Celkem	2084	28	1025	



VŠEM v roce 2006 započala práce na přípravě vlastního vysokoškolského kampusu, který by umožnil rozvoj školy dle dlouhodobého záměru po roce 2010.

### **2.12.2 Informační zabezpečení**

Informační zabezpečení studijních oborů odráží specifika potřeb studentů při zaměstnání a obsahového zaměření oborů. Z hlediska výukových zdrojů (knihy, databáze, časopisy atd.) jsou rozlišeny přístupy k publikacím základním a oborově specifickým, a to podle jejich dostupnosti ve vlastních či externích knihovnických kapacitách. V rámci výuky jsou ve vybraných předmětech využívány počítačově vybavené učebny dle požadavků vyučujících.

Nároky na informační podporu samostudia uspokojují studenti dle svých místních a časových preferencí doma či v zaměstnání. Průběžná komunikace studentů s vyučujícími a s administrativním aparátem zabezpečení studia je podporována rozvinutým studentským informačním systémem VŠEM (SIS VŠEM).

#### **Knihovnické a informační služby**

Základní zdroje odborné literatury a přístupy k databázím jsou zabezpečeny pro každého studenta v rámci studijních poplatků. Tyto zdroje studenti získají při zápisu do příslušného trimestru. Doplňkové zdroje literatury jsou k dispozici studentům i pedagogům prostřednictvím knihovny CERGE-EI (na základě dohody o spolupráci se VŠEM). Přehled uvádí tabulka 9 v příloze.

Oborově specifické zdroje (zejména pro využití při tvorbě seminárních prací) jsou obsaženy v knihovně CES VŠEM, která je rozšiřována jednak s využitím zdrojů ze studijních poplatků, nákupem literatury a databází v rámci řešení vědeckovýzkumných projektů akademického pracoviště a rovněž z volně dostupných zdrojů zejména dílčích odborných výstupů a databází pracovišť s podobným oborovým zaměřením. Studenti mají rovněž přístup ke zdrojům knihovny VŠEM, která zahrnuje zejména základní studijní literaturu oboru.

Přístup do knižního fondu a k odborným periodikům je specifický i vzhledem k časově omezeným možnostem většiny studentů, respektive rozdílné lokaci bydliště a pracovišť studentů. Zde je využíván rezervační systém v rámci SIS, kdy studenti mají možnost vyzvednutí příslušných titulů v rámci výukových a zkuškových soustředění, a také několik dalších forem a úrovní knihovnických a informačních služeb. V této souvislosti byl modifikován původní záměr na vybudování vlastního rozsáhlého knižního fondu na pracovištích VŠEM, a to z několika důvodů:

- a) základní studijní literaturu studenti obdrží vždy v rámci jednotlivých studijních modulů a je již zahrnuta ve studijních poplatcích (školném),
- b) studenti spíše upřednostňují využívání odborných knihoven v místě bydliště a na svých pracovištích,
- c) studenti a akademičtí pracovníci mají možnost využívání on-line systémů meziknihovnických služeb, které představují jeden z nejefektivnějších způsobů služeb a práce s odbornou literaturou,
- d) studenti a akademičtí pracovníci mají možnost využití placených on-line databázových přístupů,
- e) je podepsána rámcová smlouva s AV ČR na využívání kapacity knižního fondu CERGE-EI pro studenty a akademické pracovníky VŠEM,
- f) knižní fond VŠEM je vybaven základní a rozšiřující literaturou pro jednotlivé studijní předměty, kterou studenti obdrží v rámci studia ve formě knihovní zápůjčky.





V souvislosti s probíhajícími studijními programy i v prezenční formě byl v průběhu akademického roku 2007/2008 zahájen provoz studovny VŠEM s možností prezenční výpůjčky související domácí a zahraniční literatury a odborných periodik (Hospodářské noviny, Ekonom, Euro, Moderní řízení, Finance a úvěr, Politická ekonomie, Strategie, Marketing, Právní rádce, Finance a bankovníctví atd.).

### Počítačové vybavení

Koncepce počítačového vybavení na VŠEM vychází z pravidla, že každý pracovník školy nebo výzkumného pracoviště VŠEM je vybaven osobním počítačem. Všechna pracoviště VŠEM byla připojena pomocí vysokorychlostní internetové sítě provozované společností Telefónica O2 (minimální garantovaná rychlost 8 Mb/s).

Veškeré prostory VŠEM jsou pokryty bezdrátovou sítí zabezpečující volný přístup všem studentům ke studijním agendám, resp. internetu.

V souvislosti se zahájením prezenční formy studia od října 2007 nabízí VŠEM studentům roční pronájem notebooku s možností jeho odkoupení za zvýhodněnou cenu. Od první poloviny roku 2008 byl zároveň zahájen provoz počítačové studovny (38 míst pro studenty).

Většina studentů (dle dotazníkového šetření 95 %) využívá vlastních počítačových kapacit (PC v domácnostech nebo na svých pracovištích). Uvedený vývoj je důsledkem několika aspektů:

- nízké náklady na pořízení vlastního PC,
- rozvoj a nižší náklady na pořízení vysokorychlostního internetového připojení,
- komfort při využívání vlastního PC v místě svého bydliště nebo pracoviště.

Vzhledem k uvedeným skutečnostem VŠEM přestala navyšovat počet počítačů určených pro studenty, a to z důvodu nevyužívání těchto kapacit ze strany samotných studentů.

Všechna PC jsou vybavena operačním systémem Windows XP, Office 2007, Adobe Acrobat 8.0 CE, respektive dalšími běžnými kancelářskými programy nezbytnými pro zajištění administrativy (antivirový program, internetový prohlížeč, kopírovač program na CD, cizojazyčné slovníky a překladače). Na velkokapacitních serverech VŠEM je používán SW Windows NT, MS Project, SQL Server. Všechny SW aplikace jsou ošetřeny pomocí uživatelských licencí.

Každé pracoviště VŠEM je vybaveno multifunkčním velkokapacitním zařízením (tiskárna, kopírka, skener). Pro potřeby prezenční části výuky jsou výukové prostory vybaveny PC nebo notebookem, dataprojektorem a tabletem.

Akademický rok	2006/2007	2007/2008	2008/2009	2009/2010
Tiskárna Minolta	5	5	4	1
Tiskárna Océ	-	-	1	2
Vybavení učeben (standardně pro každou)	Dataprojektor Notebook Tablet Bezdrát. mikrofony	Dataprojektor Notebook Tablet Bezdrát. mikrofony	Dataprojektor Notebook Tablet Bezdrát. mikrofony	Dataprojektor PC / Notebook Tablet Bezdrát. mikrofony

### Vnitřní informační systém

Hlavní důraz v oblasti informačního zabezpečení VŠEM je kladen na vývoj a zlepšování **vlastního informačního systému** (Studentský informační systém, tzv. SIS), jenž je součástí internetových stránek VŠEM ([www.vsem.cz](http://www.vsem.cz)).



Součástí SIS je přehled rozvrhů a zkouškových termínů, E-index studenta (přehled výsledků zkoušek a seminárních prací), studijní formuláře (např. omluva, žádost, přihlašování na zkoušku, hodnocení výuky a studia), E-knižní fond (databáze knižních titulů), E-learning (přehled studijních opor a studijních textů), E-mail (každý student má zřízenou elektronickou adresu ve tvaru jmeno.prijmeni@infovsem.cz), E-zpravodaj (pravidelný souhrnný přehled administrativních a organizačních pokynů a informací pro studenty). Pro komunikaci mezi studentem a lektorem (garantem) studijního předmětu v době mezi výukovými a zkouškovými soustředěními slouží WebForum. Přístup do SIS VŠEM je vzhledem k osobním údajům možný po zadání přístupového jména a hesla.

V SIS je rovněž implementován software pro odhalování plagiátorství ve všech odborných pracích studentů.

### **Informačně poradenské centrum VŠEM**

Náplní Informačně poradenského centra VŠEM (IPC) je poskytování informací o studiu a studijních programech, programech celoživotního vzdělávání, poradenská činnost pro studenty (profesní a kariérové poradenství, sociální, právní a finanční poradenství) a nabídka doplňkových služeb pro studenty, viz tabulka 10 v příloze.

IPC i v roce 2009 nadále rozvíjelo svou činnost v oblasti poradenství, nabídce doplňkových služeb, rozvoji spolupráce s praxí a v oblasti Public Relations (zajištění účasti na veletrhu pomaturitního a celoživotního vzdělávání Gaudeamus).

Zvláštní sekce internetových stránek VŠEM jsou věnovány doplňkovým službám pro studenty. Součástí je internetový obchod s odbornou literaturou, možnost vyhledávání a rezervace letenek a vstupenek, nabídka slevových karet (ISIC).

IPC připravuje dvakrát ročně aktualizované Informační DVD VŠEM (verze pro uchazeče a studenty), které obsahuje kompletní informace o studiu a studijních programech (podmínky přijímacího řízení, anotace studijních modulů), harmonogram studia (rozvrhy, zkouškové termíny), elektronické verze učebních pomůcek (učební a studijní text, studijní opory), vnitřní předpisy VŠEM atd.

### **2.12.3 Ediční činnost**

Součástí informačního zabezpečení studia je **ediční středisko VŠEM**, které vydává vlastní publikace učebních textů používaných ve výuce (společně s odbornými publikacemi, které jsou výsledkem vědeckovýzkumných aktivit CES VŠEM a jsou publikovány jako výstupy grantových projektů).

V roce 2006 byla zahájena **Edice učebních textů VŠEM**, které jsou vytvářeny s přihlédnutím ke specifickým potřebám výuky v kombinované formě s cílem postupně zabezpečit všechny moduly/předměty vlastní základní literaturou. V průběhu roku 2009 byly vydány 3 nové tituly:

- Pracovní právo,
- Statistické metody a demografie,
- Základy psychologie a sociologie pro ekonomy.

V roce 2007 byla zahájena **Edice studijních textů VŠEM**, jejíž tituly jsou vydávány bez předchozí redakční úpravy tak, aby v konečné podobě (Edice učebních textů VŠEM) mohly být zapracovány i připomínky jednotlivých studentů. V průběhu roku 2009 byl vydán následující titul:

- Logika a matematika pro ekonomy.



### 3. Kvalita a kultura akademického života

#### 3.1 Sociální záležitosti studentů a zaměstnanců

K sociální situaci **studentů** je přihlíženo při přidělování stipendií, povolování splátkového kalendáře, tvorbě individuálního studijního plánu i při řešení dalších záležitostí týkajících se studia (mimořádné konzultace, mimořádné zkuškové termíny apod.).

VŠEM poskytuje **zaměstnancům** široký sociální program zahrnující příspěvky na stravování, kulturní a sportovní vyžití, příspěvek na dovolenou, příspěvek na důchodové připojištění, programy dalšího zvyšování kvalifikace a příspěvek na další studium.

V květnu, červnu a v prosinci 2009 se uskutečnila další společenská setkání vedení VŠEM s lektory a administrativními pracovníky, kde byly diskutovány pokroky a změny za uplynulý akademický rok. Vzhledem k pozitivním ohlasům je vhodné tuto tradici udržet i nadále.

VŠEM v roce 2009 pokračovala v tradici **účasti na kulturních a společenských akcích**. V březnu 2009 se VŠEM zúčastnila mezinárodního filmového festivalu Febiofest 2009, v dubnu studentského festivalu Pražský majáles, v květnu 2009 veletrhu Svět knihy a hudebního a divadelního festivalu Mezi ploty 2009, v červnu hudebních festivalů Čarovné tóny Macochy a United Islands, v září veletrhu Invex 2009 a v říjnu veletrhu Gaudeamus 2009 v Brně.

V roce 2009 byly vyhlášeny výsledky 1. ročníku soutěže **Cena rektora VŠEM** o nejlepší odbornou práci na soukromých vysokých školách s ekonomickým zaměřením. Zároveň byl vyhlášen 2. ročník této soutěže, do které se mohou přihlásit seminární, bakalářské a diplomové práce, obhájené v akademickém roce 2009/2010. Vybraní studenti získávají finanční odměnu. Kvalitu prací hodnotí porota složená z předních odborníků z akademické sféry i praxe. V roce 2009 bylo do soutěže přihlášeno 19 seminárních, bakalářských a diplomových prací z pěti soukromých vysokých škol. V odborné porotě byli zastoupeni představitelé VŠEM, Hospodářské komory ČR, CERGE-EI, ČNB a Středního podnikatelského stavu ČR. V následujících letech předpokládáme zapojení většího počtu univerzit a postupné budování prestiže této ceny.

Dne 11. června a 27. listopadu 2009 se uskutečnily **slavnostní promoce** absolventů bakalářského a navazujícího magisterského studijního programu Ekonomika a management v Aule Českého vysokého učení technického v Praze – Betlémské kapli.

#### 3.2 Poradenství

Poskytování informací o studiu a studijních programech a programech celoživotního vzdělávání, poradenská činnost pro studenty (profesní a kariérové poradenství, sociální, právní a finanční poradenství) a nabídka doplňkových služeb pro studenty jsou realizovány Informačně poradenským centrem VŠEM (IPC). Souhrnné informace o poradenství jsou uvedeny v tabulce 10 v příloze.

#### 3.3 Znevýhodněné skupiny uchazečů/studentů

VŠEM od roku 2002 poskytuje možnost získání **speciálního stipendia**, které je určeno pro handicapované studenty bakalářských a magisterských studijních programů. Stipendium je zároveň určeno i pro handicapované sportovce (na něž se částečně vztahují podmínky pro udělení sportovního stipendia). V roce 2007 byla speciální stipendia rozšířena o stipendia pro svobodné matky s nezaopatřeným dítětem. V každém akademickém roce se předpokládá udělení minimálně pěti speciálních stipendií pro handicapované studenty s tím, že VŠEM těmto studentům částečně, či plně hradí náklady spojené se studiem (studijní poplatky, studijní literatura atd.). O udělení speciálního stipendia rozhoduje rektor VŠEM.



Udělená speciální stipendia*	
Akademický rok	Počet
2002/2003	1
2003/2004	4
2004/2005	6
2005/2006	6
2006/2007	7
2007/2008	11
2008/2009	3
2009/2010	15

\* Počty bez studentů programu MBA

V souvislosti se zahájením studia v prezenční formě (v roce 2007) VŠEM nabízí svým studentům rovněž **sociální a ubytovací stipendia** financovaná z rozpočtu MŠMT.

V říjnu 2008 byl zahájen **projekt Posílení rovných příležitostí v přístupu ke vzdělávání rozvojem multimediální formy výuky**. Jeho cílem je zpřístupnit vzdělání co nejvyššímu počtu zájemců zavedením interaktivní výuky využívající prostředky ICT (podrobněji viz kapitola 6).

### 3.4 Mimořádně nadaní studenti

VŠEM poskytuje mimořádně nadaným studentům možnost získání sportovního a studijního stipendia (po splnění stanovených podmínek).

**Sportovní stipendium** umožňuje sportovně talentovaným jedincům (aktivním sportovcům v olympijských sportech) studium na VŠEM s možností individuálního studijního plánu při zachování stávající formy sportovní přípravy. Podmínkou udělení sportovního stipendia je splnění výkonnostních limitů pro danou věkovou kategorii, které jsou stanoveny vedoucím sportovní sekce VŠEM. Držitelům sportovního stipendia jsou částečně nebo plně hrazeny náklady související se studiem na VŠEM (studijní poplatky, studijní literatura atp.).

Udělená sportovní stipendia	
Akademický rok	Počet
2002/2003	5
2003/2004	10
2004/2005	13
2005/2006	17
2006/2007	9
2007/2008	13
2008/2009	17
2009/2010	42

Studenti VŠEM se v průběhu roku 2009 úspěšně zúčastnili nejen AM ČR, MČR, ale i evropských a světových soutěží.



**Studijní stipendia** jsou udělována na základě studijních výsledků za daný akademický rok při splnění podmínek stanovených Stipendijním řádem VŠEM.

Udělená studijní stipendia	
Akademický rok	Počet
2002/2003	4
2003/2004	3
2004/2005	4
2005/2006	4
2006/2007	9
2007/2008	7
2008/2009	4

Pro mimořádně nadané studenty zajišťuje VŠEM speciální prostředí tvorbou individuálních studijních plánů umožňujících na jedné straně rychlejší studium (souběžné studium více modulů) a na druhé straně hlubší specializaci podporou individuálních konzultací případně mezioborových či meziuniverzitních studií.

### 3.5 Partnerství a spolupráce

VŠEM rozvíjí partnerství a spolupráci, a to v oblastech studia, výzkumu, rozvoje, sportu a E-servisu. Formy a obsah této spolupráce určuje jejich dlouhodobé cílové zaměření, specifikované jako vytvoření systému zabezpečujícího soustavnou interakci vzdělávací, výzkumné, ediční a informační činnosti s podnikohospodářskou praxí.

#### 3.5.1 Studium a výzkum

Obsahová náplň výuky studijních předmětů (respektive modulů) a její realizace v oblasti rozvoje lidských zdrojů a personalistiky probíhá ve spolupráci s partnerem VŠEM společností **Dittmann Consulting** (Human resources development) / Horton International (Executive search a recruitment).

V roce 2007 byla uzavřena smlouva o spolupráci se společností **Domus linguarum, s.r.o.**, která od roku 2008 zajišťuje a garantuje na VŠEM povinnou výuku anglického jazyka včetně provozování a správy e-learningu.

Studijní program Master of Business Administration je realizován v rámci spolupráce s **European Council for Business Education** a **Association of Collegiate Business Schools and Programs**, kde je tento program zároveň akreditován.

Výzkumná a vývojová činnost VŠEM je realizována zejména **CES VŠEM** (vědecké pracoviště VŠEM). Ve spolupráci s tímto pracovištěm byl připraven magisterský studijní program Ekonomika a management s jednotlivými obory, na jehož realizaci se pracovníci CES VŠEM zároveň podílejí.

#### 3.5.2 Rozvoj a spolupráce s praxí

Spolupráce s praxí je realizována na základě **členství v profesních a oborových organizacích**, sdruženích a asociacích v různých oblastech ekonomické činnosti souvisejících s akreditovanými studijními programy. V roce 2009 byla VŠEM členem Asociace malých a středních podniků ČR (AMSP), České manažerské asociace (ČMA), České marketingové společnosti (ČMS), České společnosti ekonomické (ČSE), České společnosti pro systémovou integraci (ČSSI) - viz tabulka 1 v příloze.



V rámci smlouvy s AV ČR je studentům a akademickým pracovníkům VŠEM umožňován přístup do knižního fondu knihovny **CERGE-EI**.

V roce 2007 uzavřela VŠEM dohodu o spolupráci se společností **Tesco**, jejímž obsahem je spolupráce na vedení, popř. oponování bakalářských a diplomových prací, zajišťování stáží, brigád a praxí pro studenty, spolupráce na náborových aktivitách, prezentace a workshopy odborníků Tesca. Tato spolupráce byla pozitivně naplňována i v roce 2009.

S ohledem na skutečnost, že veškeré závěrečné a podstatná část seminárních prací jsou zpracováním reálného problému, VŠEM fakticky spolupracuje s několika desítkami firem v celé ČR. Za rok 2009 odborníci z praxe konzultovali, popř. vedli nebo oponovali více než 150 prací.

### 3.5.3 Sport

V rámci sportovních aktivit VŠEM pokračuje **dlouhodobá spolupráce s Českou asociací univerzitního sportu (ČAUS), Českým olympijským výborem (ČOV) a Českým paralympijským výborem (ČPV)**.

Ve své činnosti pokračoval i **Vysokoškolský sportovní klub VŠEM (VSK VŠEM)**, jehož cílem je provozování rekreačního způsobu sportování, pořádání společných sportovních akcí a metodická, trenérská a popřípadě i finanční podpora členů. Na základě dostupných možností školy a partnerů (VSC MŠMT, PSK OLYMP) zajišťuje VSK VŠEM svým členům možnost navštěvovat odpovídající sportovní zařízení. Přihlásit se může každý student bez ohledu na formu studia. Členství ve VSK VŠEM je bezplatné.

### 3.5.4 E-servis

V rámci poskytování služeb Informačně poradenského centra spolupracuje VŠEM se společnostmi Ticketportál (vstupenky), Asiana (letenky), Eurolines (jízdenky) a GTS International (slevové karty).

## 3.6 Ubytovací a stravovací služby

Vzhledem k tomu, že většina studentů VŠEM navštěvuje studijní programy v kombinované formě, nejsou studentům zabezpečovány ubytovací ani stravovací služby. V souvislosti se zahájením studijních programů v prezenční formě studia je využíváno systému ubytovacích stipendií. V lednu 2009 žádalo o poskytnutí dotace na ubytovací stipendia 78 studentů, v říjnu pak 48 studentů. Požadovaná částka byla ministerstvem přiznána pro lednové žadatele až do června 2009. V důsledku technické chyby, ke které došlo při projednávání zákona, nebylo možné vyplácet ve 2. pololetí roku 2009 stipendium soukromým vysokým školám. V roce 2008 byla navázána spolupráce se Správou ubytovacích zařízení ČVUT umožňující studentům VŠEM využívat volné ubytovací kapacity ČVUT.

Studentům v prezenční formě studia je zároveň poskytováno bezplatné poradenství o ubytovacích možnostech v rámci služeb Informačně poradenského centra. Studenti mají na webových stránkách VŠEM k dispozici přehled stravovacích možností ve vysokoškolských menzách v nejbližším okolí výukových prostor VŠEM; o zajišťování vlastních stravovacích služeb se v současné době neuvažuje.



### 3.7 Využívání stipendijního fondu

Informace o druzích stipendií a počtech studentů jsou obsaženy v kap. 3.3 a 3.4 a jsou shrnuty v tabulce 11a v příloze.

## 4. Internacionalizace

### 4.1 Strategie v oblasti mezinárodní spolupráce, prioritní oblasti

Základní rozvojový dokument Vysoké školy ekonomie a managementu (Dlouhodobý záměr 2006-2010) zdůrazňuje, že prioritou v oblasti mezinárodní spolupráce je přispět k udržitelnému rozvoji a posílit mezinárodně srovnatelnou úroveň studia na VŠEM. Posláním VŠEM je mimo jiné:

- vytvářet vzdělávací příležitosti poskytováním vysoce kvalitní výuky, rozvojem aplikovaného výzkumu, sladěním mezinárodních aktivit s přihlédnutím k národním a regionálním podmínkám,
- poskytovat studentům nejnovější poznatky,
- rozvíjet jejich dovednosti a sebevědomí,
- zabezpečovat vzdělávání podporou osobního rozvoje studentů a lektorů.

Globální strategie v oblasti mezinárodní spolupráce je rozpracována do třech základních koncepcí dle cílových skupin:

- studenti VŠEM,
- pedagogičtí pracovníci VŠEM,
- nepedagogičtí pracovníci VŠEM.

V případě **studentů** VŠEM usiluje, aby strávili minimálně jeden trimestr na zahraniční univerzitě, a získali tak nejen příležitost seznámit se s odlišnou evropskou kulturou a vzdělávacím systémem, ale i zkušenosti se spoluprací v evropském kontextu. Přínosy lze spatřovat rovněž v možnosti rozvoje jazykových znalostí a získání kontaktů pro další profesionální dráhu.

Nabídka pro studenty v současné době zahrnuje výměnné studijní pobyty (především v rámci programu Erasmus), výuku některých předmětů/modulů v anglickém jazyce přímo na VŠEM a účast na kurzech a seminářích pořádaných partnerskými univerzitami. Zároveň VŠEM připravila pro akademický rok 2010/2011 česko-francouzský bakalářský studijní obor v prezenční formě studia a celkové délce studia 4 roky, zajišťovaný ve spolupráci s Ecole Supérieure de Commerce de Saint-Etienne (ESC).

VŠEM podporuje všechny **pedagogické i nepedagogické pracovníky** při rozvíjení a navazování mezinárodních kontaktů. Cílem je, aby lektori a zaměstnanci získali nejen příležitost seznámit se s odlišnou evropskou kulturou a vzdělávacím systémem, ale i zkušenosti se spoluprací v evropském popř. světovém kontextu.

Záměrem VŠEM je rozšířit nabídku zahraničních kurzů, jak na domácí, tak na zahraniční univerzitě, za účelem zvýšení připravenosti lektorů na výuku v cizím jazyce. VŠEM zároveň podporuje aktivní, ale i pasivní účast pedagogů na mezinárodních konferencích.

Nedílnou součástí strategie v oblasti rozvoje zahraničních vztahů je i komunikace směrem k jednotlivým cílovým skupinám zapojeným do mezinárodních aktivit. Studenti a zaměstnanci VŠEM mohou získat informace o nabídce aktuálních zahraničních pobytů na všeobecných a specificky orientovaných setkáních (se zástupci VŠEM a partnerských institucí), z tištěných informačních materiálů, webových stránek a při individuálních konzultacích. Informace pro zahraniční studenty jsou k dispozici prostřednictvím webových



stránek VŠEM a partnerské instituce, informačních materiálů, informačních setkání na partnerské univerzitě a při účasti na veletrzích vzdělávání.

V roce 2009 byla postupně rozšiřována a průběžně aktualizována **anglická verze webových stránek VŠEM**.

V roce 2009 úspěšně proběhlo **akreditační řízení Association of Collegiate Business Schools and Programs (ACBSP)**.

#### **4.2 Zapojení do mezinárodních vzdělávacích programů**

V roce 2008 VŠEM získala Standard Erasmus University Charter, který ji opravňuje k realizaci výměnných pobytů studentů, akademických a administrativních pracovníků. V této souvislosti VŠEM oslovila zahraniční vysokoškolské instituce realizující obdobné studijní programy s nabídkou ke spolupráci v rámci programu Erasmus. V roce 2009 VŠEM spolupracovala se 43 univerzitami v 19 zemích, se kterými měla uzavřeny bilaterální smlouvy. Cílem je zajistit rozmanitou nabídku výměnných pobytů pro všechny potenciální účastníky. V následujících letech bude počet partnerských univerzit postupně konsolidován a spolupráce s vybranými partnery bude prohlubována a rozvíjena o další formy.

Pro akademický rok 2008/2009 nebyly v rámci programu Erasmus naplánovány žádné výměnné pobyty akademických a nepedagogických pracovníků. V rámci programu Erasmus VŠEM v roce 2009 požádala o přidělení finančních prostředků na studentské mobility, mobility akademických a administrativních pracovníků. Veškeré výjezdy akademických a administrativních pracovníků v akademickém roce 2009/2010 jsou realizovány až v kalendářním roce 2010.

#### **4.3 Členství akademických pracovníků v mezinárodních a profesních organizacích a sdruženích**

Pedagogové VŠEM jsou členy jak mezinárodních a profesních organizací (např. Česká společnost ekonomická, Česká advokátní komora, Česká statistická společnost, Česká marketingová společnost, Česká společnost pro systémovou integraci), tak i členy redakčních rad (např. Politická ekonomie, Prague Economic Papers) a oborových a vědeckých rad soukromých i veřejných vysokých škol (FSV UK, ESF MUNI, VŠCHT v Praze).

#### **4.4 Mobilita studentů a akademických pracovníků**

S ohledem na skutečnost, že převládající kombinovaná forma studia klade na posluchače vysoké nároky, a v kombinaci s vysokou pracovní participací, byla **mobilita studentů** i v roce 2009 relativně nízká. V souvislosti s přidělením Erasmus University Charter proběhlo na podzim roku 2008 první výběrové řízení na studijní pobyt v zahraničí s realizací v akademickém roce 2008/2009. Výběrového řízení se zúčastnili dva studenti, jejichž žádosti byly schváleny a byla s nimi podepsána finanční dohoda se zahájením studijního pobytu začátkem roku 2009. Studijního pobytu v roce 2008/2009 se zúčastnil pouze jeden student, druhý svou účast z osobních důvodů zrušil.

V průběhu roku 2009 se uskutečnila dvě kola výběrového řízení na výměnné pobyty studentů pro akademický rok 2009/2010 (s uzávěrkou k 30.4. a k 30.9.2009). Celkem se zúčastnilo 7 studentů, z nichž 5 bylo vybráno pro realizaci studijního pobytu (včetně jednoho studenta bez finanční podpory – zero-grant student), 3 studenti absolvovali či zahájili studijní pobyt v roce 2009, 2 studenti zahájili studijní pobyt začátkem roku 2010.

První výměnné pobyty studentů (v obou směrech) byly zahájeny až v lednu roku 2009.





VŠEM v roce 2008 obdržela 9 přihlášek zahraničních studentů se zájmem o studium v zimním a letním trimestru akademického roku 2008/2009. V souvislosti s tím byla připravena nabídka studijních předmětů vyučovaných v angličtině tak, aby přijíždějící studenti mohli získat minimálně 30 ECTS bodů do konce akademického roku 2008/2009.

Pro první trimestr akademického roku 2009/2010 VŠEM schválila 20 přihlášek zahraničních studentů, kteří absolvovali část svého studia na VŠEM. Další studenti byli přijati od ledna roku 2010.

V roce 2009 byla žádost o finanční prostředky na výměnné pobyty v rámci programu Erasmus rozšířena rovněž o **pobyty akademických a administrativních pracovníků**, jejichž výjezdy na zahraniční partnerské instituce jsou podporovány s ohledem na jejich osobní i profesní rozvoj. Při schvalování žádostí o výměnné pobyty zaměstnanců je kladen důraz především na očekávaný přínos jak pro daného jednotlivce, tak pro VŠEM jako celek. Zároveň je přihlíženo k doporučení vedoucích pracovníků, zkušenostem lektora na mezinárodním poli, jazykovým znalostem, kompatibilitě sylabů a kvalitě výukového programu nebo programu školení pro zahraniční pobyt.

Pro akademický rok 2009/2010 byly schváleny výjezdy 2 akademických pracovníků a 7 administrativních pracovníků, všechny výměnné pobyty jsou realizovány v průběhu roku 2010.

V roce 2009 VŠEM přijala 4 zahraniční akademické pracovníky v rámci programu Erasmus, kteří se zapojili do výuky s přednáškami na téma: Finančná analýza (Renáta Madzinová, ISM Slovakia Prešov), The situation of women in the labour market within EU-27 (Csilla Czeglédi, Kodolanyi Janos University of Applied Sciences), How to write/deliver a good speech (Asli Davaz, Yasar University), Relationship marketing (Lina Anastassova, Burgas Free University).

Informace o mobilitě studentů a akademických pracovníků jsou shrnuty v tabulkách 12a a 12d v příloze.

#### 4.5 Nabídka studia v cizích jazycích, společné studijní programy

V průběhu roku 2009 byla realizována výuka vybraných předmětů v anglickém jazyce. Výuka zajišťovaná českými lektory byla určena jak studentům VŠEM, tak přijíždějícím zahraničním studentům z partnerských univerzit.

V roce 2008 byla zahájena předběžná jednání s francouzskou ESC Saint Etienne o vytvoření společného studijního programu s cílem zahájit jej v akademickém roce 2010/2011. V průběhu roku 2009 byly dojednány konkrétní podmínky, byla uzavřena rámcová smlouva a začátkem roku 2010 byli osloveni potenciální zájemci o studium. Program ESC-VŠEM je bakalářským studijním oborem rozšířeným o výuku francouzského jazyka. Úspěšní absolventi bakalářského studijního programu VŠEM, kteří v průběhu svého studia absolvují výuku francouzského jazyka, vybrané předměty a seminární práce ve francouzštině a projdou výběrovým řízením ESC, mohou absolvovat 4. ročník studijního programu přímo na ESC v St. Etienne. Studium na ESC se skládá ze semestru standardní výuky a semestru pracovní stáže ve vybraném podniku. Po úspěšném absolvování 4. ročníku ESC studenti obdrží zároveň bakalářský diplom „Centre de Management International“ vydaný ESC Saint Etienne.



## 5. Zajišťování kvality činností

Hodnocení činnosti VŠEM je chápáno jako dlouhodobý a soustavný proces interakce mezi studenty, vyučujícími a administrativními pracovníky. Týká se tedy jak hodnocení obsahu a formy studia, tak jeho technického a organizačního zabezpečení. Cílem je udržení co nejvyšší úrovně výuky, kde hraje hlavní roli spíše evaluace interní, ale také zvyšování úrovně vědecko-výzkumné činnosti a jejího propojení s výukou, kde je kladen důraz spíše na evaluace externí.

### 5.1 Vnitřní hodnocení

#### 5.1.1 Systém hodnocení kvality vzdělávání

Program interní evaluace zahrnuje systém hodnocení činností v oblastech studia, výzkumu, zahraničních vztahů a public relations, informačních a edičních služeb a technického a organizačního zabezpečení.

Podklady pro interní evaluaci v oblasti studia a bezprostředně souvisejících činností jsou získávány ve formě **dotazníkového šetření** (prostřednictvím Studijních formulářů) **názorů studentů po skončení každého výukového soustředění, resp. studijního modulu**. Zjišťovány jsou názory na úroveň obsahové náplně studia (úroveň kvality přednášek a přednášejících a seminářů a jejich vedoucích, přínosy a využitelnost poznatků a dovedností pro praxi) a organizace studia (technicko-organizační zabezpečení).

Dalším zdrojem podkladů pro interní evaluaci jsou hodnocení činností VŠEM v rámci **vnějších oponentur** (studijních textů, výzkumných projektů, prezentací, samostatných prací studentů, obsahových změn studijních předmětů).

Výsledky šetření názorů studentů na kvalitu výuky jednotlivých předmětů jsou průběžně zpřístupňovány ve Studentském informačním systému, souhrnné výsledky interní evaluace, včetně vnějších hodnocení, jsou předkládány výročnímu zasedání příslušných kolegií. Výsledky hodnocení zároveň slouží jako základ operativního řízení. Jsou jedním ze zdrojů pro motivační program pedagogů a současně jako základ pro kontrolní činnost akademických funkcionářů.

Veškerá hodnocení kvality jednotlivých předmětů ze strany studentů jsou k dispozici jednotlivým akademickým pracovníkům bez identifikačních údajů. V případě opakovaných výhrad či nespokojenosti s výukou daného lektora následuje inspekce vedoucího příslušné katedry nebo prorektora pro studium a výzkum. Následně jsou stanovena doporučení pro konkrétního lektora nebo jsou přijata adekvátní řešení (až ukončení pracovního poměru). Celkové hodnocení jednotlivých studijních předmětů je pravidelně projednáváno po konci každého akademického roku. Statistiky hodnocení jsou k dispozici vedoucím kateder i jednotlivým akademickým pracovníkům.

Součástí hodnocení studia je i hodnocení kvality studijních modulů a organizace studia (práce studijního oddělení, organizační a technické zajištění, mimoškolní aktivity). Po skončení studijního modulu jsou studenti povinni vyplnit hodnotící formulář zabývající se třemi oblastmi: 1) výuka (přednášky, konzultace, cvičení, off-line diskuse, zkoušky), 2) technicko-organizační zabezpečení (ostatní záležitosti studia), 3) Další oblasti (výzkum, sport, aktivity školy). V každém formuláři je rovněž prostor pro vlastní komentáře a návrhy studentů.

Výsledky hodnocení kvality studijních modulů jsou vedoucími kateder a prorektorem pro studium a výzkum využívány stejně, jako výsledky hodnocení kvality jednotlivých předmětů (viz předcházející text). Formuláře hodnocení organizace studia jsou vyhodnocovány studijním oddělením a rektorátem a na základě získaných výsledků jsou navrhována a realizována nápravná opatření. Veškeré problémy, stížnosti a návrhy jsou řešeny vedoucím studijního oddělení, případně vedoucím technického oddělení.



Studenti, kteří se rozhodnou zanechat svého studia před jeho řádným ukončením jsou povinni zaslat písemnou žádost obsahující rovněž důvod vedoucí k předčasnému zanechání studia. Statistika studentů je uchovávána ve Studentském informačním systému VŠEM a získané informace jsou následně projednávány na poradách vedení.

Studenti mohou zároveň kontaktovat s jakýmkoliv studijními problémy studijní oddělení nebo prorektora pro studium a výzkum, a to jak individuálně, tak prostřednictvím svého zástupce ve Studentské radě. Studentská rada se schází většinou každý trimestr (minimálně 1x ročně) a navrhuje úpravy v rámci výukového procesu jednotlivým oddělením, popř. katedrám.

### 5.1.2 Hodnotící plán a metody hodnocení studentů

**Hodnotící plán** pro každý studijní program/obor se odvíjí od stanovení profilu absolventa, který zahrnuje znalosti, dovednosti a kompetence, které úspěšný absolvent získá ukončením studijního programu, a seznam vhodných pracovních pozic, pro které by absolventi měli mít dostatečnou kvalifikaci. Na základě těchto očekávaných studijních výstupů jsou stanoveny odpovídající metody hodnocení studentů v průběhu jejich studia. Každá hodnotící metoda je zpravidla využívána pro hodnocení několika znalostí nebo dovedností. Jednotlivé hodnotící metody jsou potom využívány v různých fázích výukového procesu s různou periodicitou dle zkuškového plánu studentů. Informace získané z hodnocení výsledků studentů jsou pravidelně (v ročním intervalu) revidovány a využívány pro změny ve studijním plánu, v metodách hodnocení studentů nebo obsahu jednotlivých předmětů.

Jednotlivé **metody hodnocení studentů** jsou přiřazeny jednotlivým učebním výstupům studijního programu vedoucími příslušných kateder a jsou schváleny prorektorem pro studium a výzkum. VŠEM využívá tyto metody hodnocení: aktivní práce v rámci výuky, řešení a prezentace případových studií, eseje, zkuškové testy, individuální seminární práce, týmové seminární práce, prezentace seminárních prací, písemné závěrečné zkoušky, ústní závěrečné zkoušky, závěrečné práce a obhajoby závěrečných prací. Každá metoda hodnocení je podrobně popsána z hlediska hodnotících technik, požadavků na individuální studentské práce, způsobů klasifikace, zpětné vazby pro studenty a hodnotitelů.

Zkuškové testy a tematické okruhy seminárních prací jsou každoročně připravovány jednotlivými akademickými pracovníky a finalizovány garantem příslušného studijního modulu. Garant zodpovídá za to, že ověřované znalosti a dovednosti studentů odpovídají obsahu a zamýšleným učebním výstupům studijního předmětu. Finální verze jednotlivých zkuškových testů jsou schvalovány příslušným vedoucím katedry. Obsah státních závěrečných zkoušek je finalizován vedoucím příslušné katedry a schvalován prorektorem pro studium a výzkum.

VŠEM je velmi striktní v dodržování vnitřních předpisů a v oblasti plagiátorství (obsaženo v Disciplinárním řádu VŠEM, Administrativním bodovém systému, Průvodci administrací studia). VŠEM využívá softwaru na odhalování plagiátů v individuálních pracích studentů (seminární práce, bakalářské a diplomové práce).

Studenti mohou nahlédnout do opravených zkuškových testů a písemných závěrečných zkoušek a odvolat se proti výsledku do 30 dnů od zadání výsledné známky do SIS VŠEM. Hodnocení testů a zkoušek je následně revidováno vedoucím příslušné katedry nebo prorektorem pro studium a výzkum, kteří mohou rozhodnout o změně klasifikace, přezkoušení před zkušební komisí, zrušení výsledku zkoušky a umožnění nového zkuškového termínu.

Statistiky výsledků zkoušek a seminárních prací jsou využívány pro revidování studijních plánů, učebních metod a struktury jednotlivých studijních předmětů a ve změně důležitosti jednotlivých témat v rámci studijního předmětu.

VŠEM rovněž připravuje statistiku studentů postupujících z jednoho ročníku do následujícího a monitoruje důvody předčasného ukončení studia. Vedení VŠEM ve spolupráci s akademickými pracovníky přijímá adekvátní opatření tak, aby docházelo ke zvyšování počtu úspěšných absolventů.

### 5.1.3 Výběr a hodnocení kvality akademických a administrativních pracovníků

**Výběrové řízení** na nově přijímané akademické a administrativní pracovníky je podrobně popsán ve dvou dokumentech - Řádu výběrového řízení VŠEM a Standardech výběrového řízení:

- 1) Plán lidských zdrojů je pravidelně zpracováván vedoucími kateder a příslušných oddělení pro každý akademický rok na základě analýzy předchozího akademického roku ve spojení s očekávaným počtem studentů a aktuálním rozvrhem. Finální plán lidských zdrojů je schvalován rektorem (akademičtí pracovníci) a ředitelem (administrativní pracovníci). Plány jsou aktualizovány každý trimestr na základě aktuálních potřeb jednotlivých kateder a oddělení tak, aby byla zajištěna kvalita vzdělávacího procesu a poskytovaných služeb.
- 2) Každá pozice je popsána z hlediska kompetencí, vhodných kandidátů a jejich osobnostních předpokladů. Popis pracovní pozice vychází z Kompetenčního řádu VŠEM. Pro akademické pracovníky jsou rovněž stanoveny minimální požadavky z hlediska kvalifikace a předchozí praxe (profesionální, pedagogické, publikační, výzkumné).
- 3) Na základě popisu jednotlivých pozic jsou stanovena kritéria pro výběrové řízení a ustavena výběrová komise.
- 4) Všichni akademičtí pracovníci znají svá práva a povinnosti vyplývající ze smlouvy a jsou před začátkem pracovního poměru informováni písemně i ústně (školení) o všech aspektech jejich činnosti jak v oblasti administrativy, tak samotné výuky (Pokyny lektorům). Zároveň jsou seznámeni vedoucím příslušné katedry a garantem příslušného modulu s výukovým procesem a metodami s důrazem na učební výstupy. Vedoucí jednotlivých administrativních pracovišť připravují zaškolovací program pro každého nově nastupujícího pracovníka a přidělí k němu zkušeného zaměstnance, který pomáhá zaměstnanci novému adaptovat se v novém prostředí.
- 5) Akademičtí pracovníci jsou průběžně hodnoceni na základě zpětné vazby od studentů (hodnocení výuky) a pravidelně měsíčně vedoucími katedry. Každý administrativní pracovník je po uplynutí 3-měsíční zkušební lhůty hodnocen svým vedoucím. Na základě tohoto hodnocení je buď smlouva prodloužena (pracovník je zařazen do vyšší mzdové třídy), nebo je smlouva ukončena. Další hodnocení administrativních pracovníků je příslušným vedoucím prováděno každý měsíc na základě plnění svěřených úkolů a na základě údajů získaných z hodnotících formulářů studentů (hodnocení organizace studia).
- 6) Vedoucí jednotlivých kateder sestavují ediční plány, záměry v pedagogické a výzkumné oblasti, včetně počtu a četnosti jednotlivých školení (např. nové výukové metody, příprava studijních sylabů, využívání moderních technologií ve výuce, jazykové kurzy). Plán rozvoje lidských zdrojů pro každý akademický rok, včetně počtu a četnosti jednotlivých školení, je sestavován také vedoucími příslušných administrativních pracovišť.

Vedoucí každého administrativního pracoviště je v oblasti lidských zdrojů zodpovědný za:

- 1) odpovídající počet a strukturu zaměstnanců,
- 2) zaškolení a průběžné vzdělávání jednotlivých zaměstnanců,
- 3) sestavení a implementaci pracovní náplně pro jednotlivé pozice v rámci oddělení,



- 4) hodnocení jednotlivých zaměstnanců oddělení včetně návrhů finančního odměňování (měsíčně),
- 5) přípravu pravidelných zpráv o stavu lidských zdrojů pro vedení (každý trimestr).

Vedoucí katedry je v oblasti lidských zdrojů zodpovědný za:

- 1) odpovídající počet a strukturu pracovníků (ve spolupráci s prorektorem pro studium a výzkum),
- 2) sestavení edičního plánu, plánu v oblasti pedagogických a výzkumných aktivit,
- 3) sestavení plánu školení,
- 4) hodnocení jednotlivých pracovníků katedry z hlediska výuky, výzkumu, publikační činnosti a dalších profesních aktivit,
- 5) přípravu pravidelných zpráv o stavu lidských zdrojů rektorovi (každý trimestr).

Potřebný **počet a struktura akademických pracovníků** jsou pravidelně plánovány na nový akademický rok. Prorektor pro studium a výzkum ve spolupráci s vedoucími kateder sestavuje plán na základě rozvrhu na další akademický rok a na základě statistik získaných za uplynulý akademický rok.

Každý akademický pracovník je průběžně hodnocen jednotlivými studenty. V případě opakovaných stížností nebo výtek je výuka zhodnocena vedoucím příslušné katedry, popř. prorektorem pro studium a výzkum. Celková kvalita výuky jednotlivých předmětů je hodnocena na konci každého akademického roku.

Na konci každého trimestru sestavuje vedoucí příslušné katedry zprávu vycházející rovněž z hodnotících formulářů studentů. Data jsou využívána k:

- identifikaci slabých stránek akademických pracovníků (struktura a kvalita),
- přijetí adekvátních opatření pro odstranění slabých stránek (nábor nových akademických pracovníků, poskytnutí dodatečného školení, poskytnutí konzultací, revize Pokynů pro lektory),
- přípravě školícího plánu pro další akademický rok.

Každá katedra se schází minimálně 2x za trimestr k projednávání kvality výuky, nových trendů ve výuce a přesahu jednotlivých studijních předmětů. Vedoucí kateder spolu s prorektorem pro studium a výzkum se setkávají 1x za 2 měsíce k projednávání otázek spojených s výukovými metodami, metodami hodnocení, kvalitou výuky, výsledky výzkumných a publikačních aktivit a potřebami lidských zdrojů.

## 5.2 Vnější hodnocení

V roce 2005 byla škola hodnocena AK MŠMT. Hlavním závěrem bylo konstatování o výborné úrovni vědecké a výzkumné činnosti odrážející se v kvalitě činnosti pedagogické. Nedostatky technického charakteru byly odstraněny již v roce 2005.

Kvalita zajištění studijních programů byla potvrzena i v roce 2006 udělením akreditace navazujícímu magisterskému studijnímu programu Ekonomika a management se studijním oborem Ekonomická analýza a konkurenční strategie v kombinované formě studia a v roce 2007 udělením akreditace bakalářskému studijnímu programu Ekonomika a management se studijními obory Podniková ekonomika v prezenční formě studia a Komunikace a lidské zdroje v prezenční a kombinované formě studia a navazujícímu magisterskému studijnímu programu Ekonomika a management se studijním oborem Management firem v kombinované formě studia. Následně byla kvalita potvrzena také v říjnu 2008 rozšířením akreditace navazujícího magisterského studijního programu Ekonomika a management o studijní obor Konkurenční prostředí a management. V roce 2009 došlo k rozšíření navazujícího magisterského studijního programu Ekonomika a management se všemi





studijními obory o prezenční formu studia a rozšíření akreditace bakalářského studijního programu Ekonomika a management o studijní obor Marketing.

V roce 2000 se VŠEM stala akreditovaným členem European Council for Business Education (ECBE). V dubnu 2008 úspěšně proběhla reakreditace bakalářského studijního programu Ekonomika a management a navazujícího magisterského programu Master of Business Administration. V dubnu 2008 byla VŠEM na zasedání Quality Assurance Committee působící na University of Glamorgan vybrána jako její institucionální partner na dobu následujících pěti let. V roce 2008 se VŠEM stala členem Association of Collegiate Business Schools and Programs (ACBSP) a v roce 2009 VŠEM úspěšně prošla akreditačním řízením (bakalářský studijní program Ekonomika a management, navazující magisterský studijní program Master of Business Administration).

Kvalita jednotlivých činností byla zároveň potvrzena uzavřením bilaterálních smluv se zahraničními vysokoškolskými univerzitami v rámci výměnného programu Erasmus.

### 5.3 Finanční kontrola

Kontrola hospodaření probíhá v souladu se Statutem Vysoké školy ekonomie a managementu, o.p.s. Rozpočet na daný hospodářský rok schvaluje Správní rada, která dbá na hospodárnost při nakládání s finančními prostředky VŠEM a aby hospodaření probíhalo v souladu s platnými předpisy. Doklady o hospodaření, účetní závěrka a výroční zpráva jsou nejméně jedenkrát za rok kontrolovány Dozorčí radou VŠEM.

### 6. Rozvoj vysoké školy

V průběhu roku 2009 VŠEM řešila projekt v rámci Operačního programu Praha Adaptabilita spolufinancovaného Evropským strukturálním fondem – Posílení rovných příležitostí v přístupu ke vzdělání rozvojem multimediální formy výuky (viz tabulka 14 v příloze).

Cílem projektu je zavést ve větší míře do výuky interaktivní prvky využívající prostředky ICT, a tak usnadnit výuku i skupinám uchazečů a studentů znevýhodněných v přístupu ke vzdělávání, jako jsou studenti při zaměstnání, fyzicky handicapovaní studenti, ženy na mateřské dovolené apod. Nový systém výuky zároveň bude podporovat studenty prezenční formy studia při domácí přípravě. Výstupem projektu je vytvoření uceleného systému multimediální výuky s využitím nástrojů e-learningu. V rámci projektu bude zpracován 1 výukový modul, jehož fungování bude ověřeno na pilotní skupině studentů. Po ukončení projektu budou postupně zpracovávány další předměty tak, aby byly pokryty jednotlivé studijní programy VŠEM.

Projekt byl schválen k realizaci a zahájen k 1.10.2008. Předpokládaná doba ukončení projektu je 30.9.2010. Celková schválená výše rozpočtu je 4.081.578,70 Kč. V průběhu roku 2009 byly převedeny tři předměty (Ekonomika podniku I, Makroekonomie, Základy managementu) do multimediální podoby a bylo zahájeno jejich testování na pilotní skupině studentů. Zároveň byla připravena Studijní opora (manuál) pro práci studentů s e-learningovou aplikací. Pro projekt byly vytvořeny webové stránky v rámci serveru [www.vsem.cz](http://www.vsem.cz). Studenti a lektori jsou o průběhu projektu průběžně informováni hromadnými e-maily, v E-zpravodaji a při osobních setkáních.

## 7. Závěr

V roce 2009, tedy během osmého roku existence akreditovaného programu Ekonomika a management, došlo opět k nárůstu počtu studentů. Tomu byly přizpůsobeny výukové a konzultační prostory (nové sídlo VŠEM – Nárožní 2600/9a, Praha 5 – Stodůlky) a postupně i administrativní zázemí VŠEM.

V průběhu roku 2009 došlo k reorganizaci kateder a postupně se zlepšilo jejich personální obsazení. V nastávajícím období je však v této souvislosti i nadále hlavní prioritou VŠEM další zlepšení personálního obsazení kateder ve smyslu nárůstu interních pedagogů, kteří by zajistili zejména personálně náročnou prezenční formu studia.

Výzkumné aktivity CES VŠEM jsou rámcově zaměřeny na analýzu faktorů, které ovlivňují konkurenceschopnost české ekonomiky a podnikové sféry po vstupu do EU. V rámci CES VŠEM působí dílčí týmy v oblastech růstové výkonnosti a stability, institucionální kvality a znalostně založené ekonomiky. Při realizaci výzkumných aktivit CES VŠEM rozvíjí spolupráci i s dalšími pracovišti či odborníky ve zkoumaných nebo souvisejících oblastech, kdy využívá dosavadních výzkumných zkušeností kolektivu interních a externích pedagogů VŠEM, které nadále rozvíjí v kombinaci základního a aplikovaného výzkumu na odpovídající kvalitativní úrovni. Tím dochází k velmi úzkému propojení pedagogické a vědecko-výzkumné činnosti na VŠEM.

Vzhledem k převažujícímu charakteru studia (kombinovaná forma) a věkové skladbě studentů (studium při zaměstnání) považuje VŠEM nadále za jednu z hlavních priorit zajišťování a metodologický rozvoj studijních opor pro distanční formu studia. Kromě přípravy dalších vlastních učebních pomůcek VŠEM usiluje o širší zapojení interaktivních prvků využívajících ICT do výuky s cílem vytvořit ucelený systém multimediální výuky s využitím nástrojů e-learningu.

Za specifikum VŠEM lze označit podporu studentů – vrcholových atletů (resp. sportovců v jiných olympijských sportech) a podporu handicapovaných posluchačů, kterým jsou poskytována sportovní, resp. speciální stipendia (částečná nebo plná úhrada nákladů souvisejících se studiem na VŠEM).

Pozici VŠEM po roce 2009 lze charakterizovat základní SWOT analýzou.

<p><b>Silné stránky:</b></p> <ul style="list-style-type: none"> <li>▪ nabídka kvalitních studijních oborů a specializací v prezenční i kombinované formě studia</li> <li>▪ naplněnost ročníků</li> <li>▪ dostatečná velikost školy</li> <li>▪ studentský informační systém</li> <li>▪ modulární struktura programu</li> <li>▪ kvalitní pedagogický sbor</li> <li>▪ vlastní literatura a další učební pomůcky</li> <li>▪ kvalitní výzkum</li> <li>▪ vysoké povědomí o škole</li> <li>▪ vysoká flexibilita</li> </ul>	<p><b>Slabé stránky:</b></p> <ul style="list-style-type: none"> <li>▪ relativně vysoká studijní neúspěšnost</li> <li>▪ počet interních pedagogů</li> </ul>
<p><b>Příležitosti:</b></p> <ul style="list-style-type: none"> <li>▪ další zkvalitňování studijních oborů (vazba na potřeby podnikatelské praxe, propojování výzkumné a vzdělávací činnosti)</li> <li>▪ podpora terciárního vzdělávání</li> <li>▪ zájem o zvyšování kvalifikace</li> <li>▪ společné mezinárodní programy</li> <li>▪ rozvíjení programu Erasmus a další zahraniční spolupráce</li> </ul>	<p><b>Hrozby:</b></p> <ul style="list-style-type: none"> <li>▪ bezplatné veřejné školství</li> <li>▪ nestabilita právního prostředí pro fungování soukromých VŠ</li> </ul>



VŠEM je ve svých aktivitách v rámci shodě s dlouhodobými prioritami MŠMT. Možné rozdíly vyplývají ze soukromého charakteru školy, který není plně kompatibilní s preferencemi veřejných vysokých škol. Rozdíly jsou ale spíše ve využívaných prostředcích dosahování stanovených cílů než v cílech samotných.

Ve shodě se záměry MŠMT vidí VŠEM své priority v internacionalizaci své činnosti, zejména pak v podobě společných mezinárodních programů. Taktéž kvalita a excellence jsou pilíři veškerých aktivit VŠEM (samozřejmě v rámci dostupných zdrojů). VŠEM současně trvale pracuje na rozvoji kvality a kultury akademického života.

V Praze 25.5.2010

**Zpracovaly:**

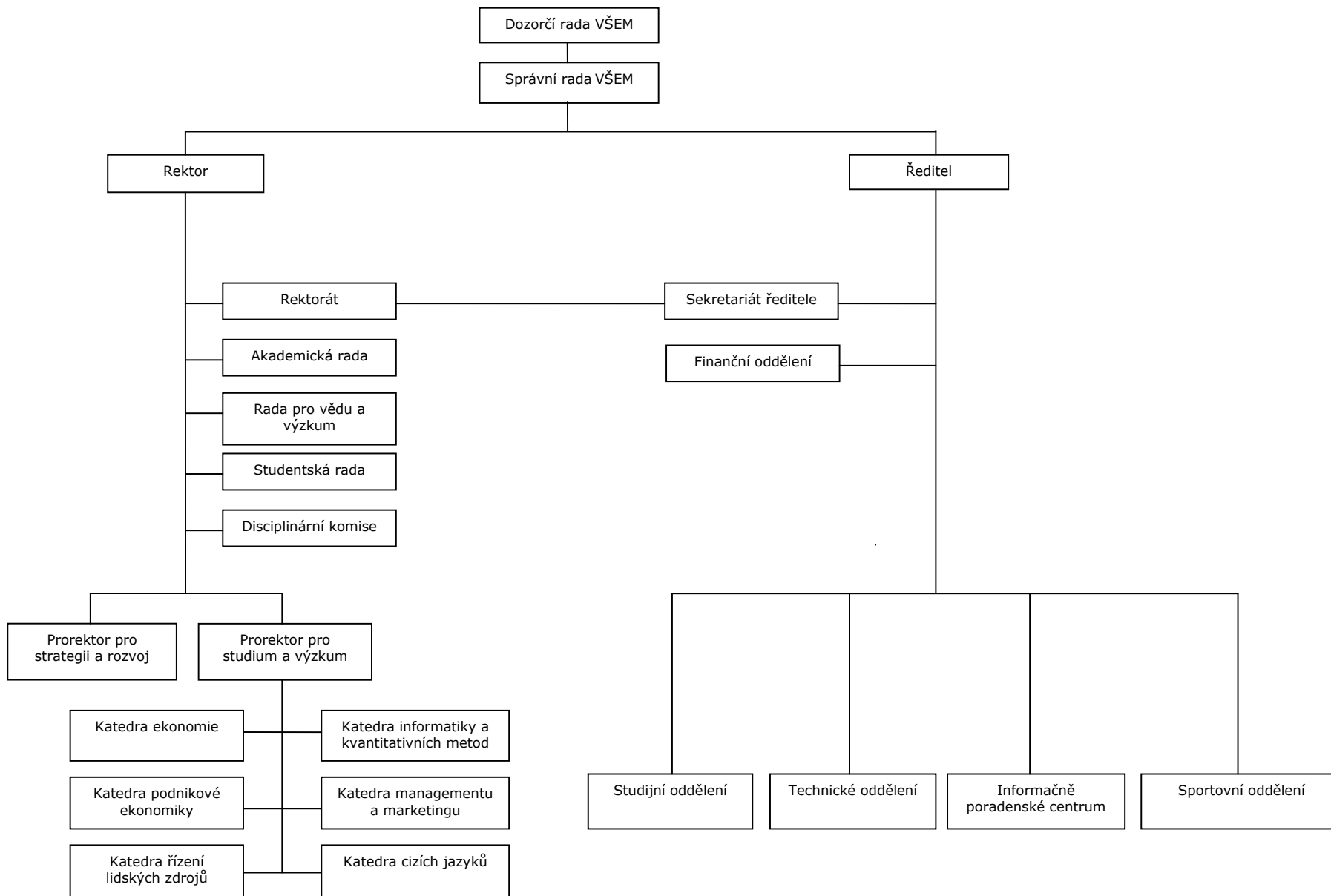
doc. Ing. Jaroslava Hyršlová, Ph.D.,  
prorektor pro studium a výzkum VŠEM  
[jaroslava.hyrslava@vsem.cz](mailto:jaroslava.hyrslava@vsem.cz)

Ing. Marta Ondráčková  
Rozvoj a zahraniční vztahy VŠEM  
[marta.ondrackova@vsem.cz](mailto:marta.ondrackova@vsem.cz)





# Příloha – Organizační struktura VŠEM



**Tabulka 7a: Akademičtí pracovníci vysokých škol – přepočtené počty**

Akademičtí pracovníci – úvazky (přepočtené počty)						Vědečtí pracovníci
celkem	profesoři	docenti	odborní asistenti	asistenti	lektori	
13,35	1	6,4	3,15	2,8	-	8,6
Akademičtí pracovníci – dohody o provedení práce						Vědečtí pracovníci
celkem	profesoři	docenti	odborní asistenti	asistenti	lektori	
68	5	5	36	22	-	*

\* V rámci CES VŠEM bylo v roce 2009 uzavřeno množství dohod o provedení práce v souvislosti s řešením projektů; jejich počet není pro účely výroční zprávy relevantní.

**Tabulka 7b: Věková struktura akademických pracovníků**

Věk	Akademičtí pracovníci										Vědečtí pracovníci	
	profesoři		docenti		odb. asistenti		Asistenti		lektori		celkem	ženy
	celkem	ženy	celkem	ženy	celkem	ženy	celkem	ženy	celkem	ženy		
do 29 let					4	-	5	2	-	-	2	-
30-39 let			1	-	11	4	11	3	-	-	3	-
40-49 let	1	-	1	1	7	4	8	3	-	-	3	2
50-59 let	1	-	4	2	12	5	2	1	-	-	-	-
60-69 let	3	1	6	3	3	1	4	-	-	-	3	-
nad 70 let	1	-	-	-	-	-	-	-	-	-	3	1
celkem	6	1	12	6	37	14	30	9	-	-	14	3

**Tabulka 7c: Přehled o počtu akademických pracovníků**

Personální zabezpečení	celkem	prof.	doc.	ost.	DrSc., CSc., Dr., Ph.D., Th.D.
Rozsahy úvazků akad. pracovníků					
do 30 %	1	-	-	1	-
do 50 %	3	-	-	2	1
do 70 %	1	-	-	1	-
do 100 %	12	1	7	1	3
dohody o PP	68	5	5	32	26

**Tabulka 7d: Přehled kurzů dalšího vzdělávání akademických pracovníků**

Kurzy orientované na pedagogické dovednosti	Kurzy orientované na obecné dovednosti	Kurzy odborné	Celkem
4	4	1	9

**Tabulka 7e: Přehled počtu účastníků kurzů dalšího vzdělávání akademických pracovníků**

Kurzy orientované na pedagogické dovednosti	Kurzy orientované na obecné dovednosti	Kurzy odborné	Celkem
90	86	1	177

**Tabulka 7f** není uvedena vzhledem k tomu, že v roce 2009 nebyl jmenován žádný akademický pracovník VŠEM docentem či profesorem.

**Tabulka 8: Přehled grantů, výzkumných projektů, patentů a dalších tvůrčích aktivit**

Název grantů, výzkumných projektů, patentů nebo dalších tvůrčích aktivit	Zdroj	Finanční podpora*
Centrum výzkumu konkurenční schopnosti české ekonomiky	MŠMT	7 004

\* Údaj v tis. Kč, částka obdržena od MŠMT (810 tis. Kč dále z neveřejných zdrojů)

**Tabulka 9: Vysokoškolské knihovny, knihovnicko-informační služby**

Knihovna	CERGE-EI
Celkový počet svazků	102 321
Roční přírůstek knižních jednotek	1 842
Roční přírůstek titulů celkem	3 544
Počet odebíraných titulů časopisů celkem	192
Počet odebíraných zahraničních titulů časopisů	162
Počet odebíraných českých titulů časopisů	30
Jsou součástí fondů kompaktní disky?	Ano
Jsou součástí fondů videokazety?	Ne
Otevírací hod. knihovny/studovny v týdnu	49/49
Provozují knih. počít. inform. služby?	Ano
Zajišťuje knihovna rešerše z databází?	Ano
Je zapojena na CESNET/INTERNET?	Ano
Počet stanic na CESNETu/INTERNETu	1
Jiná databázová centra/sítě?	Ne
Počet počítačů v knihovně/studovně	5/5
Z toho počítačů zapojeno v síti	5/5
Ediční středisko	Ne

Poznámka: Tabulka 9 dle doporučené rámcové osnovy neodpovídá svojí strukturou údajům, které VŠEM sleduje (údaje jsou uvedeny v jiné struktuře).

**Tabulka 10: Poskytování poradenských služeb**

Poradenství	Počet zaměstnanců/ přepočtený počet úvazků	Počet konzultačních hodin za týden	Počet konzultací		
			osobně	telefonicky***	e-mailem
Studijní	5/2*	31	962***	2 400	23 500
Psychologické, sociální	1/0,1	0,5**	0	0	0
Profesní	1/0,1	0,5**	14	0	0
Právní	1/0,1	0,5**	0	0	0
Ostatní	2/0,4*	0,5	12	480	2 107

\* Vybraní zaměstnanci studijního oddělení věnují 40 % své pracovní doby studijnímu poradenství, resp. 20 % své pracovní doby ostatnímu poradenství.

\*\* Konzultace probíhají pouze po předchozí domluvě, poradci jsou k dispozici vždy 1x za 14 dnů.

\*\*\* Kvalifikovaný odhad.

**Tabulka 11a: Druhy stipendií a počty studentů za rok 2009**

Stipendia	Počet studentů
Počet studentů pobírající stipendia	156
V tom hrazená z dotace nebo z příspěvku:	87
V případě tíživé sociální situace studenta dle § 91 odst. 3)	5
V případě zvláštního zřetele hodných dle § 91 odst. 2 písm. e) – ubytovací stipendium	78
Na podporu studia v zahraničí dle § 91 odst. 4 písm. a) – Socrates Erasmus	4
V tom hrazená VŠEM	69
Studijní	4
Sportovní	46
Speciální	13
Mimořádné	0
Podnikové	6

**Tabulka 12a: Programy EU pro vzdělávání a přípravu na povolání**

Program	LLP
	Erasmus
Počet projektů	0
Počet vyslaných studentů	4
Počet přijatých studentů	29
Počet vyslaných ak. pracovníků	0
Počet přijatých ak. pracovníků	4
Dotace (v tis. Kč)	590

Poznámky:

- 1) Vyslaných – 1 2008/2009, 3 2009/2010
- 2) Přijatých – 9 2008/2009 (leden – červen), 20 2009/2010 (září – leden, září – duben nebo září – červenec)
- 3) Dotace – na rok 2008/2009 2.160,50, výše uvedeno na rok 2009/2010 celkem včetně organizace mobility 23.173,50 EUR
- 4) Kurz: 1 EUR = 25,465 Kč

**Tabulky 12b, 12c** nejsou uvedeny vzhledem k tomu, že VŠEM v této oblasti nevykazovala v roce 2009 žádnou činnost.

**Tabulka 12d: Mobilita studentů a akademických pracovníků podle zemí**

Země	Počet vyslaných studentů	Počet přijatých studentů	Počet vyslaných akademických pracovníků	Počet přijatých akademických pracovníků
Bulharsko	-	-	-	1
Francie	-	8	-	-
Litva	-	1	-	-
Maďarsko	-	-	-	1
Německo	2	7	-	-
Rakousko	-	1	-	-
Slovensko	-	4	-	1
Španělsko	2	5	-	-
Turecko	-	3	-	1

**Tabulka 13** není uvedena vzhledem k tomu, že VŠEM v této oblasti nevykazovala v roce 2009 žádnou činnost.



**Tabulka 14: Zapojení do programů financovaných z prostředků Strukturálních fondů EU**

Operační program	Opatření	Projekt	Doba realizace projektu	Poskytnutá částka (v tis. Kč) běžné/kapitálové prostředky	Přidělená částka (v tis. Kč) na rok 2009 běžné/kapitálové prostředky
Praha Adaptabilita	Modernizace počátečního vzdělávání	Posílení rovných příležitostí v přístupu ke vzdělání rozvojem multimediální formy výuky	24 měsíců (1.10.2008 - 30.9.2010)	3 092 / 990	2 417 / 990
Celkem				3 092 / 990	2 417 / 990

**Tabulka 15** není uvedena vzhledem k tomu, že VŠEM v této oblasti nevykazovala v roce 2009 žádnou činnost.

