



**VYSOKÁ ŠKOLA  
EKONOMIE A MANAGEMENTU**

**VÝROČNÍ ZPRÁVA ZA ROK 2005**

**KVĚTEN 2006**

## 1. Úvod

Tento dokument je zpracován ve smyslu ustanovení zákona o VŠ č. 111/1998 Sb., podle doporučené rámcové osnovy vydané MŠMTv ČR. Dokument hodnotí činnost Vysoké školy ekonomie a managementu za kalendářní období od ledna 2005 do prosince 2005.

### 1.1. Základní ustanovení

Státní souhlas k působení jako soukromá vysoká škola byl VŠEM udělen od MŠMT pod č.j. 25 754/2001-30 dne 15. října 2001. Zápis do Obchodního rejstříku je k datu 28.1.2002. Studium v akreditovaném studijním programu Ekonomika a management (B6208) bylo zahájeno od října 2002. V roce 2005 získala akreditaci pro uskutečňování magisterského navazujícího programu Ekonomika a management.

VŠEM je držitelem mezinárodní akreditace European Council for Business Education (ECBE) pro realizované studijní programy. Akademickým partnerem při realizaci studijních programů BBA a MBA je Knightsbridge University (Dánsko). VŠEM je mimo jiné členem EUNIS-CZ, Hospodářské komory a České asociace univerzitního sportu.

### 1.2. Pracoviště VŠEM

Vysoká škola ekonomie a managementu, s.r.o. (dále jen „VŠEM“), Národního odboje 17, 400 03 Ústí nad Labem (Ústecký kraj) sídlí v několika budovách.

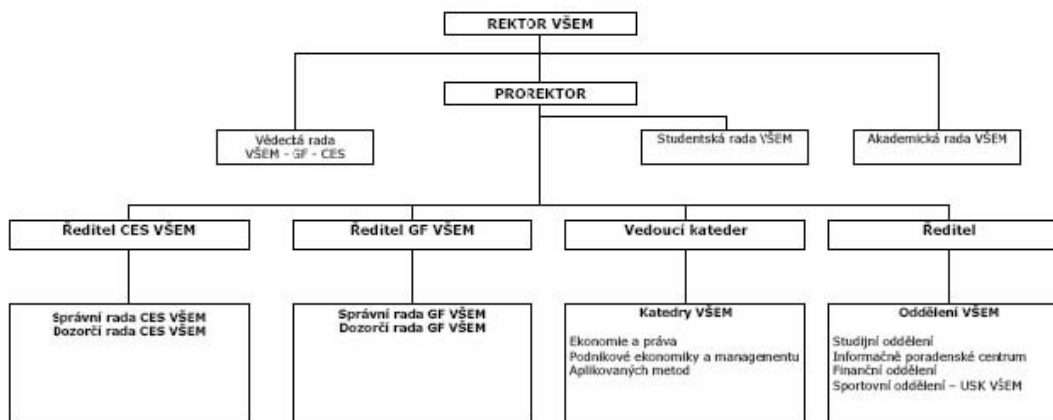
**Rektorát VŠEM**, José Martího 2, 162 00 Praha 6, výukové a konzultační středisko VŠEM (konzultace, výuková a zkoušková soustředění), oddělení Public Relations. , organizační zázemí VŠEM. Administrativní zázemí pedagogických pracovišť (kateder), studijního, finančního, edičního a sportovního oddělení, knižní fond, Informačně poradenského centra (IPC),

**Pracoviště Praha**, Náměstí I. P. Pavlova 3, 120 00 Praha 2, pracoviště Grantového fondu VŠEM, Centra ekonomických studií VŠEM.

**Pracoviště Ústí nad Labem**, Národního odboje 17, 400 03 Ústí nad Labem, výukové a konzultační středisko VŠEM (konzultace, výuková a zkoušková soustředění).

## 2. Organizační struktura VŠEM

### ORGANIZAČNÍ STRUKTURA VYSOKÉ ŠKOLY EKONOMIE A MANAGEMENTU AKADEMICKÝ ROK 2004/2005



Všichni členové akademické obce, pracovníci i orgány VŠEM se řídí programovými dokumenty VŠEM a vnitřními předpisy VŠEM, kterými jsou Statut VŠEM, Statut GF VŠEM, Studijní a zkušební řád, Disciplinární řád, Řád grantového řízení, Řád výběrového řízení, Mzdový předpis.

## 3. Orgány VŠEM a jejich personální složení

Rektor je nejvyšším výkonným orgánem VŠEM. Kromě toho rozhoduje v těch záležitostech studia, jež mu stanoví zkušební a studijní řád. Řídí aktivity v oblastech studia a vnějších vztahů. Rektorem VŠEM je Prof. Ing. Milan Žák, CSc.

Dalším výkonným orgánem je prorektor. Řídí činnost v oblasti studia prostřednictvím vedoucích kateder, výzkumu prostřednictvím Grantového fondu VŠEM (GF VŠEM) a public relations. Vypracovává programy činnosti a rozvoje, akreditační a evaluační materiály.

Funkci prorektora v roce 2005 zastával Doc. Ing. Ivo Straka CSc..

Výkonným orgánem je též technický ředitel. Řídí jednotlivá oddělení zajišťující administrativně-organizační, informační a hospodářský chod VŠEM. Technickým ředitelem je ing. Markéta Motáňová.

Ředitel GF zodpovídá za činnost v oblasti výzkumu a zahraničních vztahů VŠEM. Tuto funkci zastává Doc. Ing. Anna Kadeřábková, Ph.D.

Výuka je na VŠEM zajišťována prostřednictvím těchto pedagogických pracovišť - kateder:

- Katedra ekonomie a práva, vedoucí Doc. Ing. Milan Žák, CSc.
- Katedra podnikové ekonomiky, pověřený vedoucí Prof. Ing. František Kovář, CSc.
- Katedra aplikovaných metod, vedoucí RNDr. Karel Hrach, Ph.D.

Přehled členů kateder je uveden v tabulkách. Jednotlivé katedry garantují výuku studijních modulů. Pokrytí studijních modulů jednotlivými katedrami je uveden v příloze.

### **3.1. Katedra ekonomie a práva (27 % žen)**

Prof. Ing. Milan Žák, CSc. – vedoucí katedry

Prof. Ing. Vojtěch Spěváček, DrSc.

Ing. Mojmír Hájek

Ing. Petr Vymětal

Ing. Tomáš Pavelka, Ph.D.

Ing. Alena Maaytova

Ing. Vladimíra Khelerová, CSc.

Doc. Ing. Anna Kadeřábková, Ph.D.

Doc. Ing. Ivo Straka, CSc.

JUDr. Vít Horáček, MBA

JUDr. Rostislav Sochor

### **3.2. Katedra podnikové ekonomiky (20 % žen)**

Prof. Ing. František Kovář, CSc. – vedoucí katedry

Ing. Oldřich Vávra, CSc.

Prof. Ing. Jan Truneček, CSc.

Ing. Pavel Pešek, CSc.

Prof. Ing. Jaromír Veber, CSc.

Prof. Ing. Jiří Dvořák, DrSc.

Prof. Ing. Jiří Kleibl, CSc.

Doc. Ing. Helena Horáková

Doc. Ing. Jan Koudelka, CSc.

Doc. Ing. Mikuláš Pichanič, CSc.

Doc. Ing. Václav Malý, CSc.

Doc. PhDr. Eva Bedrnová, CSc.

Doc. PhDr. Karel Pavlica

### **3.3. Katedra aplikovaných metod (41 % žen)**

RNDr. Karel Hrach, Ph.D. – vedoucí katedry

Prof. RNDr. Bohuslav Sekerka, CSc.

Ing. Alena Maaytová

Prof. RNDr. Ludmila Macháčová, CSc.

Ing. Jaroslava Holečková, Dr.

Ing. Jiří Šperl Doc.

Ing. Eduard Souček, CSc.

Ing. Pavel Novotný Doc.

Ing. Jan Pour, CSc.

Ing. Petr Marek, CSc.

Doc. Ing. Jitka Koderová

Ing. Petr Roubíček

Doc. Ing. Marie Pospíšilová, CSc.

Ing. Vladislav Šembera

Doc. RNDr. Ing. Petr Fiala RNDr.

Lada Eliášová Doc. Ing. Alena Vančurová

### **3.4. Administrativně organizační pracoviště VŠEM - oddělení**

Administrativní chod je zajišťován příslušným odděleními VŠEM:

- Studijní oddělení, vedoucí Bc. Lucie Čunderliková
- Finanční oddělení, vedoucí Irena Píchová
- Informačně poradenské centrum (IPC), Ing. Markéta Motáňová
- Sportovní oddělení, vedoucí Mgr. Alexej Lesník

### 3.5. Složení samosprávných orgánů VŠEM

Samosprávnými orgány VŠEM jsou Akademická rada VŠEM, Správní rada GF VŠEM a Dozorčí rada GF VŠEM. Akademická rada VŠEM posuzuje a schvaluje programové dokumenty a základní předpisy pro chod VŠEM. Správní a Dozorčí rada GF VŠEM posuzují a schvalují programové dokumenty a základní předpisy pro chod GF VŠEM a rozhodují o přidělování prostředků GF VŠEM na konkrétní projekty.

<b>Akademická rada VŠEM (AR)</b>	
rektor VŠEM	Prof. Ing. Milan Žák, CSc.
prorektor VŠEM	Doc. Ing. Ivo Straka, CSc.
ředitel GF VŠEM - CES VŠEM	Doc. Ing. Anna Kadeřábková, Ph.D.
katedra Podnikové ekonomiky a managementu	Prof. Ing. František Kovář, CSc.
katedra Aplikovaných metod	RNDr. Karel Hrach, Ph.D.
katedra Ekonomie a práva	Prof. Ing. Vojtěch Spěváček, DrSc.
předseda dozorčí rady GF VŠEM	Prof. Ing. Jaromír Veber, CSc.
člen dozorčí rady GF VŠEM	JUDr. Rostislav Sochor

<b>Správní rada GF VŠEM</b>		
Předseda Správní rady GF VŠEM		Prof. Ing. František Kovář, CSc.
Člen Správní rady GF VŠEM		Doc. Ing. Eduard Souček, CSc.
Člen Správní rady GF VŠEM		Prof. Ing. Milan Žák, CSc.
<b>Dozorčí rada GF VŠEM</b>		
Předseda Dozorčí rady GF VŠEM		Prof. Ing. Jaromír Veber, CSc.
Člen Dozorčí rady GF VŠEM		Ing. Petr Roubíček
Člen Dozorčí rady GF VŠEM		JUDr. Rostislav Sochor

## 4. Studijní a pedagogická činnost

VŠEM realizuje výuku v akreditovaném bakalářském studijním programu Ekonomika a management (B6208) v kombinované formě studia se dvěma studijními obory: Podniková ekonomika (6208R085, s oborovými specializacemi Marketing, Management lidských zdrojů, Finance) a Daně a daňová politika (6208R004, bez oborových specializací).

### 4.1. Studijní program a obory

Počty studijních programů, oborů, uchazečů a studentů shrnují následující tři tabulky. Požadované aktualizace matriky studentů (B6208) lze nalézt v příloze.

V roce 2003 rozšířila VŠEM možnost zahájení studia o další termín (leden). V současné době jsou studijní programy otevírány pro uchazeče o studium třikrát ročně (říjen, leden, duben).

<b>Studijní programy a počty studijních oborů VŠEM</b>				
<b>Název studijního programu</b>	<b>Typ studijního programu, počet studijních oborů a forma studia</b>			
	<b>Bakalářský</b>		<b>Magisterský</b>	
	<b>PF</b>	<b>KF</b>	<b>PF</b>	<b>KF</b>
Ekonomika a management (B6208)	0	2	0	0
Ekonomika a management (R6208)	0	0	0	1
<b>CELKEM studijních programů</b>	<b>0</b>	<b>1</b>	<b>0</b>	<b>1</b>
<b>CELKEM studijních oborů</b>	<b>0</b>	<b>2</b>	<b>0</b>	<b>1</b>

VŠEM souběžně realizuje studijní programy Bachelor of Business Administration (BBA) a Master of Business Administration (MBA). Tyto studijní programy nejsou do celkového přehledu zahrnuty.

<b>Zájem uchazečů o studium na VŠEM</b>					
<b>Název studijního programu</b>	<b>Počet</b>				
	podaných přihlášek <sup>1)</sup>	přihlášených <sup>2)</sup>	k přijetí <sup>3)</sup>	přijatých <sup>4)</sup>	zapsaných <sup>5)</sup>
Ekonomika a management (B6208)	378	360	358	350	224
<b>CELKEM</b>	<b>378</b>	<b>360</b>	<b>358</b>	<b>350</b>	<b>224</b>

1) Počet všech přihlášek, jež VŠEM obdržela, 2) Počet uchazečů, kteří se podrobili přijímacímu řízení, 3) Počet všech VŠEM kladně vyřízených přihlášek, 4) Počet přijatých uchazečů (údaj vyjadřuje fyzických osob), 5) Počet přijatých uchazečů, kteří se zapsali ke studiu (údaj vyjadřuje počet fyzických osob).

#### 4.2. Počet studentů VŠEM

#### 4.3. Zahraniční studenti na VŠEM

<b>Počet studentů VŠEM (k 31.12.2004)</b>				
<b>Název studijního programu</b>	<b>Celkový počet studentů ve studijním programu</b>			
	<b>Bakalářském</b>		<b>Magisterském</b>	
	<b>PF</b>	<b>KF</b>	<b>PF</b>	<b>KF</b>
Ekonomika a management (B6208)	0	794	0	0
<b>CELKEM</b>	<b>0</b>	<b>794</b>	<b>0</b>	<b>0</b>

Počty studentů programů Bachelor of Business Administration (BBA) a Master of Business Administration (MBA) nejsou do přehledu zahrnuty.

Během roku 2003 začala VŠEM, respektive GF VŠEM navazovat první zahraniční kontakty pro budoucí začlenění VŠEM do aktivit v rámci programů SOCRATES či LEONARDO. V této souvislosti byly také zahájeny přípravy na realizaci výuky v anglickém jazyce.

V roce 2005 probíhala výuka pouze v českém jazyce a kdy zahraniční studenti tvoří pouze nepatrný zlomek celkového počtu všech studentů.

<b>Počet zahraničních studentů VŠEM</b>				
<b>Název studijního programu</b>	<b>Počet studentů ve studijním programu</b>			
	<b>Bakalářském</b>		<b>Magisterském</b>	
	<b>PF</b>	<b>KF</b>	<b>PF</b>	<b>KF</b>
Ekonomika a management (B6208)	0	20	0	0
<b>CELKEM</b>	<b>0</b>	<b>20</b>	<b>0</b>	<b>0</b>

<b>Zastoupení zahraničních studentů VŠEM podle státní příslušnosti</b>				
<b>Stát</b>	<b>Ukrajina</b>	<b>Dominikánská republika</b>	<b>Slovensko</b>	<b>Rusko</b>
Počet zahraničních studentů	1	1	17	2
Počet zahraničních absolventů	0	0	0	0

#### 4.4. Absolventi VŠEM

Vzhledem k tomu, že první studenti byli do akreditovaného studijního programu Ekonomika a management zahájili studium v říjnu 2002, nemá VŠEM dosud žádné absolventy v uvedených studijních programech. První absolventi budou promováni v červnu 2006.

Absolventi studijních programů Bachelor of Business Administration (BBA) a Master of Business Administration (MBA) nejsou v přehledu uvedeni.

<b>Počet absolventů (českých i zahraničních) VŠEM</b>				
<b>Název studijního programu</b>	<b>Počet absolventů</b>			
	<b>Bakalářském</b>		<b>Magisterském</b>	
	<b>PF</b>	<b>KF</b>	<b>PF</b>	<b>KF</b>
Ekonomika a management (B6208)	0		0	
<b>CELKEM</b>	0		0	

#### 4.5. Studijní neúspěšnost

<b>Počet neúspěšných studentů VŠEM</b>				
<b>Název studijního programu</b>	<b>Počet neúspěšných studentů</b>			
	<b>Bakalářském</b>		<b>Magisterském</b>	
	<b>PF</b>	<b>KF</b>	<b>PF</b>	<b>KF</b>
Ekonomika a management (B6208)	0	86	0	0
<b>CELKEM</b>	0	86	0	0

#### 4.6. Kreditový systém ECTS a Dodatek k diplomu

V roce 2004 pokračovaly přípravy se zavedením kreditního systému na VŠEM. Podkladem byly zkušenosti v rámci projektu European Credit Transfer System (ECTS) programu SOCRATES – ERASMUS. Zkušební období se zaváděním kreditů probíhající do konce akademického roku 2003/2004 poukázalo na některé problémy s objektivním ohodnocením studijní zátěže a současný přechod na modulové zkoušky vedl k posunu zavedení kreditního systému do roku 2005. Zároveň došlo k ustanovení pravidel udělování Dodatku k diplomu (Diploma Supplement). S ohledem na skutečnost, že škola dosud neměla absolventy je projekt zatím prakticky nerealizován, ale je odzkoušen v programech BBA a MBA.

#### 4.7. Celoživotní a distanční vzdělávání

V rámci programu celoživotního vzdělávání byl v roce 2005 dokončen projekt programu celoživotního vzdělávání Ekonomie a management a projekt Veřejná správa v rámci celoživotního vzdělávání.

#### 4.8. Speciální stipendia

Od akademického roku 2004/2005 byla rozšířena nabídka udělovaných stipendií (studijní, sportovní) o speciální stipendium. Speciální stipendium je určeno pro handicapované studenty (uchazeče o studium) studijního oboru Podniková ekonomika, respektive studijního

programu MBA. VŠEM prostřednictvím GF VŠEM hradí stipendistovi plně studijní poplatky. V roce 2005 vzrostl zejména počet sportovních stipendií, což se odrazilo na úspěších akademického sportovního klubu VŠEM. VŠEM soustavně usiluje o zabezpečení bezbariérového přístupu do všech prostorů VŠEM. Dále byla zavedena cena rektora pro nejlepší absolventy bakalářského studia v podobě stipendia na navazující magisterské studium.

## 5. Výzkumná, vývojová a vzdělávací činnost

Výzkumná činnost na VŠEM je realizována prostřednictvím Grantového fondu Vysoké školy ekonomie a managementu a Centra ekonomických studií Vysoké školy ekonomie a managementu.

### 5.1. Grantový fond VŠEM

V roce 2004 Grantový fond Vysoké školy a ekonomie, o.p.s. (dále jen „GF VŠEM“) pracoval jako organizační složka VŠEM na bázi obecně prospěšné společnosti.

GF VŠEM byl založen s vědomím významu výzkumné činnosti pro rozvoj vzdělávacích aktivit na mezinárodně srovnatelné odborné úrovni. Ve své činnosti vychází z úlohy výzkumu při posilování růstového potenciálu a konkurenceschopnosti národní ekonomiky.

GF VŠEM podporuje výzkumné projekty erudovaných a talentovaných odborníků v oblasti ekonomických věd a napomáhat jejich realizaci formou poskytování grantových prostředků. Součástí aktivit GF VŠEM je rovněž podpora tvorby pomůcek pro distanční formu vzdělávání.

Podpora GF VŠEM je cílena i na rozvoj E-learningu a pracovníci fondu se významně podíleli na tvorbě elektronických učebních pomůcek reprezentovaných zejména studijními oporami a elektronickou diskuzí.

### 5.2. Centrum ekonomických studií VŠEM

Další obecně prospěšnou společností (vznik počátkem roku 2004) je Centrum ekonomických studií VŠEM (dále jen „CES VŠEM“). CES VŠEM sdružuje pracovníky vlastního akademického sboru i externí spolupracovníky účastníci se řešení ad hoc výzkumných projektů. Institucionální a organizační principy CES VŠEM vycházejí z praxe podobně zaměřených zahraničních pracovišť (např. NBER, CEP) a stávajících zkušeností z činnosti GF VŠEM.

#### Zapojení vysoké školy do řešení projektů podporovaných z účelových prostředků

Kód programu	Název programu podpory výzkumu a vývoje	Počet projektů	Dotace (v tis. Kč)
1M0524	Centrum výzkumu konkurenční schopnosti české ekonomiky	1	5.921
GA402/05/2210	Růstová výkonnost a kvalitativní konkurenceschopnost české ekonomiky	1	566
<b>Celkem</b>		2	6.487

V roce 2005 s činností CES VŠEM soustředila na získání externích grantových projektů. Tato aktivita byla mimořádně úspěšná a jejím završením jsou:

- **Růstová výkonnost a kvalitativní konkurenceschopnost české ekonomiky** (GAČR 2005-2007, GA402/05/2210)
- **Centrum výzkumu konkurenční schopnosti české ekonomiky** - CVKS (MŠMT 20052009, 1M0524)



**Pracovníci VŠEM se od udělení státního souhlasu podíleli zejména na následujících projektech**

<b>Název výzkumného nebo dalšího úkolu</b>	<b>Zadavatel</b>	<b>Termín řešení</b>	<b>Řešitelé z VŠ</b>
Konvergence české ekonomiky k ekonomické úrovni zemí Evropské unie – dosavadní vývoj a perspektivy	GA ČR	1999-2001	Žák
Ekonomické, politické, regionální a sociální aspekty transformace české společnosti	MŠMT ČR	1999-2003	Spěváček, Kadeřábková, Žák
Statistika pro sociální práci	Vzdělávací nadace J. Husa	2000-2001	Hrach
Human Resource Development in the Context of Regional Development	European Training Foundation	2000-2001	Kadeřábková
Vydávání časopisů Politická ekonomie (6x ročně, rozsah 144 tisk. stran) a Prague Economic Papers	MŠMT ČR	2000-2003	Žák
Alternativní indikátory udržitelného rozvoje, udržitelnosti a blahobytu	MŽP ČR	2001-2002	Souček
Strukturální změny české ekonomiky v období transformace	Národohospodář. ústav Josefa Hlávky	2002-2003	Kadeřábková
Analýza podmínek a důvodů rozdílných přístupů malých a středních podniků k rozvoji lidských zdrojů	MPSV ČR	2002-2003	Kadeřábková
Transformace české ekonomiky: od systémových změn a makroekonomické stabilizace k dlouhodobému růstu a evropské integraci	GA ČR	2002-2004	Žák, Kadeřábková, Spěváček
Aplikovaný model všeobecné rovnováhy pro českou ekonomiku	GA ČR	2002-2004	Straka
Interaktivní úlohy ze statistiky na internetu	FRVŠ	2003	Hrach
Technologický rozvoj, výzkum a vývoj a související kvalifikační požadavky v podnikatelské sféře	MPSV ČR	2003	Kadeřábková
Statistické metody a nezaměstnanost	GA ČR	2004-2005	Hrach
TrainSME - Innovative vocational training approaches in small and micro enterprises	Evropská komise	2004-2007	Kadeřábková
Společnost vědění - nároky na kvalifikaci lidských zdrojů a na další vzdělávání	MPSV ČR	2004-2008	Kadeřábková
Růstová výkonnost a kvalitativní konkurenceschopnost české ekonomiky	GA ČR	2005-2007	Žák, Hájek, Hrach, Kadeřábková, Spěváček, Straka, Vymětal
Centrum výzkumu konkurenční schopnosti české ekonomiky	MŠMT ČR	2005-2009	Žák, Hájek, Hrach, Kadeřábková, Spěváček, Straka, Vymětal, Pavelka, Pour

Pořádání odborných akcí vysokou školou od udělení státního souhlasu					
Vysoká škola	Vysoká škola ekonomie a managementu				
Název odborné akce	Termín	Místo konání	Účast	Cíl akce	Typ
Růst výkonnost a makroekonomická rovnováha	XI.2004	Praha	celkem/mimo VŠ 10/5	Diskuze nad výzkumnými výstupy	Workshop
Teoretická východiska analýzy institucionální kvality	XII.2004	Praha	13/6	Diskuze nad výzkumnými výstupy	Workshop

Vzhledem k administrativní náročnosti výše uvedených projektů nebyly na VŠEM realizovány žádné další konkrétní projekty, konference či jiné aktivity v oblasti výzkumu.

## 6. Akademičtí pracovníci a katedry

Vzhledem ke specifikům kombinované formy studia (prezenční část je realizována prostřednictvím konzultačních, výukových a zkuškových soustředěních) a s ohledem na naplněnost ročníků, byl v roce 2005 počet pedagogů v „hlavním“ pracovním poměru velmi stabilní.

Hlavními důvody pro využívání systému externích spolupracovníků (odborníci z praxe, akademičtí pracovníci) jsou relativně malá hodinová dotace na prezenční část výuky v kombinované formě studia.

### 6.1. Věková struktura členů kateder VŠEM

#### Věková struktura akademických pracovníků soukromé vysoké školy

Věk	Akademičtí pracovníci				
	profesoři	docenti	odborní asistenti	asistenti	lektori
Do 29 let	0	0	2		
30 – 39 let	0	0	4		
40 – 49 let	1	4	4		
50 – 59 let	0	6	6		
60 – 69 let	6	3	4		
Nad 70 let	1	0	0		

#### Počet pracovníků soukromé vysoké školy (fyzické a přepočtené počty)

Počty		Akademičtí pracovníci				
		profesoři	docenti	odborní asistent	asistenti	lektori
A <sup>1)</sup>	Fyzické osoby	3	3	3	0	0
	Přepočtení <sup>2)</sup>	2,8	2,8	3	0	0
B	Fyzické osoby	5	10	17	0	0
	Přepočtení	2,3	4	7,5	0	0

1) Jako interní „A“ jsou zde uvedeni pedagogové v pracovním poměru – všichni měli v roce 2005 70% úvazek.

2) Jako externí „B“ jsou zde uvedeni ostatní pedagogové, pro přepočtený počet bylo jako základu použito 32 odučených hodin.

## Pracovní úvazky akademických pracovníků soukromé vysoké školy

	<b>Celkem</b>	<b>prof.</b>	<b>doc.</b>	<b>ost.</b>	<b>DrSc.</b>	<b>CSc.</b>	<b>Dr.,Ph.D</b>
<b>Počet akademických pracovníků</b>	41	8	13	20	2	21	11
<b>Rozsahy úvazků vyučujících</b>	<b>do 30%</b>	2	4	5			
	<b>do 50%</b>	1	4	3			
	<b>do 70%</b>	2	2	7			
	<b>do 100%</b>	3	3	4			

### 7. Hodnocení akademické činnosti

Hodnocení činnosti VŠEM je chápáno jako dlouhodobý a soustavný proces interakce mezi studenty, vyučujícími a administrativními pracovníky. Týká se tedy jak hodnocení obsahu a formy studia, tak jeho technického zabezpečení. Cílem je udržení co nejvyšší úrovně všech složek výuky, v čemž hraje hlavní roli spíše evaluace interní, ale také zvyšování úrovně vědecko výzkumné činnosti a jejího propojení s výukou, v čemž lze klást důraz spíše na evaluace externí.

V roce 2005 byla VŠEM hodnocena Akreditační komisí MŠMT ČR. K datu tvorby výroční zprávy je možné konstatovat, že probíhající hodnocení, podle zprávy hodnotící komise hodnotí aktivity školy jako kvalitní.

#### 7.1. Interní evaluace

Příležitostí interní evaluace v oblasti studia a s ním bezprostředně souvisejících aktivit jsou dotazníková šetření mezi studenty. Dotazníky lze vyplnit v klasické tištěné formě (lze je vyplnit i anonymně), ale také elektronicky přes internetové stránky VŠEM (E-formuláře).

Zjišťovány jsou názory na obsahovou náplň absolvovaných předmětů (tedy úroveň přednášek i přednášejících z různých hledisek) i na úroveň administrativně-technického zabezpečení výuky (např. zajištění studijních materiálů, informovanost o výuce, kvalita SIS). Formuláře Hodnocení studia (tedy celkově za studijní modul), resp. Výsledky těchto šetření se zabývají výkonné orgány VŠEM, které v případě nutnosti realizují potřebná nápravná opatření. S výsledky (a případně s přijatými opatřeními) jsou seznamovány i orgány samosprávné.

Oproti předcházejícím obdobím se s výjimkou výhrad ke kvalitě informačního systému ve smyslu nedostatečné informovanosti studentů při změně organizace studia v roce 2005/06 neobjevily zásadně nové podněty a hodnocení si udrželo v minulosti dosažený standard.

#### 7.2. Externí evaluace

V roce 2000 se VŠEM stala akreditovaným členem European Council for Business Education (ECBE). Proces reakreditace studijních programů u ECBE probíhá ve čtyřletém období. Evaluace byla úspěšná ( proběhla v červnu 2005) a akreditace byla prodloužena na další čtyřleté období. V roce 2005 byla škola hodnocena AK MŠMT a hlavním závěrem bylo konstatování o výborné úrovni vědecké a výzkumné činnosti odrážející se v kvalitě činnosti pedagogické. Nedostatky technického charakteru byly odstraněny již v roce 2005.

#### 7.3. Prostorové, materiální a informační zajištění

V reakci na zvyšující se poptávku po studiu bylo nutné přistoupit k reorganizaci jednotlivých

pracovišť VŠEM. Z tohoto důvodu došlo k vyčlenění administrativních oddělení pod rektorát VŠEM, tak aby se oddělila administrace spojená se zajištěním studijních programů od samotné výuky. Tato forma technické zabezpečení výuky je dle stávajících zkušeností pro kombinovanou formu studia nejvhodnější.

Co do významu pro chod VŠEM i co do výše nákladů byly hlavními výdaji VŠEM v roce 2005 získání prostorů pro činnost VŠEM v Praze (náměstí I. P. Pavlova 3, 120 00 Praha 2).

## **8. Prostorové, materiální a informační zajištění**

### **8.1. Výukové a administrativní prostory**

**Rektorát VŠEM:** organizačně administrativní zázemí VŠEM, počítačové vybavení, multifunkční zařízení, počítačové servery a telefonní ústředna.

**Výukové a konzultační středisko Ústí nad Labem:** učebny o kapacitě 20 až 40 míst, přednášková aula a počítačové učebny. Administrativní zázemí pracoviště: počítačové vybavení a multifunkčním zařízení.

**Výukové a konzultační středisko Praha:** posluchárny s kapacitou 20 - 100 míst, přednášková aula. Administrativní zázemí pracoviště: počítačové vybavení a multifunkční zařízení.

#### **8.1.1. Ústí nad Labem**

Výukové a administrativní prostory VŠEM v Ústí nad Labem (Národního odboje 17, Ústí nad Labem) v budově Obchodní školy. Vlastníkem budovy je Ústecký Krajský úřad.

Prostory jsou využívány v době výukových a zkuškových soustředění v rámci prezenční části kombinovaného studia.

<b>Výukové místnosti</b>	<b>Plocha m<sup>2</sup></b>	<b>Počet místností</b>	<b>Počet míst</b>	<b>Dny v týdnu využívaných pro studijní program</b>
<b>Učebny</b>	1.600	30	900	Sobota - Neděle
<b>Kanceláře</b>	40	2	6	Pondělí - Neděle
<b>Celkem</b>	<b>1.640</b>	<b>32</b>	<b>906</b>	

Administrativní prostory VŠEM v Ústí nad Labem (Herbenova 10, Ústí nad Labem). Do akademického roku 2003/2004 sídlo rektorátu VŠEM. V současné době slouží uvedené administrativní prostory jako archiv a administrativní rezerva VŠEM (prostorově beze změn).

#### **8.1.2. Praha**

Výukové a administrativní prostory VŠEM v Praze (José Martího 2, Praha 6) v budově Centra doktorandských a manažerských studií VŠE. Vlastníkem budovy je VŠE, UK a ČVUT.

Na základě požadavku studentů a uchazečů o studium, VŠEM rozšířila nabídku pro konání výukových a zkuškových soustředění rovněž i v Praze. Prostory CDMS jsou využívány pouze v době výukových a zkuškových soustředění v rámci prezenční části kombinovaného studia (sobota, neděle), a to na základě roční objednávky v závislosti na harmonogramu studia (rozvrhy na příslušný akademický rok).

Vzhledem k systému výukových a zkuškových soustředění, která probíhají mimo pracovní dny (sobota, neděle) je pro VŠEM z ekonomického, organizačního a kapacitního hlediska,

nejideálnější právě pronájem odpovídajících výukových prostor. VŠEM využívá uvedené prostory již od roku 1997 pro své studijní programy BBA (od akademického roku 2002/2003 již není otevírán) a MBA.

Jedním z hlavních důvodů je skutečnost, že kapacita poslucháren by v pracovních dnech (pondělí – pátek) nebyla vůbec využita a tím by neúměrně zatěžovala finanční rozpočet VŠEM.

Výukové místnosti	Plocha m <sup>2</sup>	Počet místností	Počet míst	Dny v týdnu využívaných pro studijní program
<b>Učebny</b>	1.270	13	750	Sobota - Neděle
<b>Kanceláře</b>	20	1	2	Pondělí - Neděle
<b>Celkem</b>	<b>1.270</b>	<b>14</b>	<b>750</b>	

Administrativní prostory VŠEM v Praze (náměstí I.P. Pavlova 3, Praha 2) v administrativní budově. Vlastníkem budovy je společnost I.P. Pavlova – Immobilien, s.r.o.

Prostory slouží jako administrativní sídlo rektorátu VŠEM a výzkumných pracovišť VŠEM (Grantový fond VŠEM, Centrum ekonomických studií VŠEM).

V průběhu roku 2005 došlo k rozšíření těchto prostor o celé další patro (190 m<sup>2</sup>), a to v návaznosti na rozšiřování výzkumných aktivit VŠEM v následujícím období.

Výukové místnosti	Plocha m <sup>2</sup>	Počet místností	Počet míst	Dny v týdnu využívaných pro studijní program
<b>Učebny</b>	-	-	-	
<b>Kanceláře</b>	190	8	30	Pondělí - Neděle
<b>Celkem</b>	<b>190</b>	<b>8</b>	<b>30</b>	

## 8.2. Informační zajištění

Během první poloviny roku 2004 došlo ke spuštění nová verze internetových stránek VŠEM, jejichž součástí je Studentský informační systém (SIS), který slouží jako hlavní komunikační kanál (škola – student, student – škola). Nová verze SIS je vylepšena o možnost průběžné kontroly znalostí studentů (on-line průběžné testy), specifickou formu E-learningu, a to na základě off-line diskuze s vyučujícími (WebForum) a E-mail (WebMail), kdy studenti a vyučující mají možnost zřízení a přístupu k el. poště pomocí poštovního klienta nebo internetového rozhraní.

Koncepce počítačového vybavení na VŠEM vychází z pravidla, že každý pracovník školy nebo výzkumného pracoviště VŠEM je vybaven osobním počítačem. Všechna pracoviště VŠEM jsou připojena pomocí vysokorychlostní internetové sítě CESNET 2 (garantovaná rychlost nad 10 Mb/s).

Valná většina studentů začíná využívat vlastních počítačových kapacit (PC v domácnostech nebo na svých pracovištích). Uvedený vývoj je důsledkem několika aspektů:

- a) neustále se snižujícími náklady na pořízení vlastního PC,
- b) rozvoj a nižší náklady na pořízení vysokorychlostního internetového připojení,
- c) komfortem při využívání vlastního PC v místě svého bydliště nebo pracoviště.

Vzhledem k uvedeným skutečnostem VŠEM přestala navyšovat počet počítačů určených pro studenty, a to z důvodu nevyužívání těchto kapacit ze strany samotných studentů.

Akademický rok	2002/03	2003/04	2004/05	2005/06
<b>PC celkem / PC pro studenty</b>	10/10	15/10	20/10	35/15
<b>PC s Internetem / pro studenty</b>	10/10	15/10	20/10	35/15

Všechna PC jsou vybavena operačním systémem Windows XP, Office XP, Adobe Acrobat 6.0 CE, respektive dalšími běžnými kancelářskými programy nezbytnými pro zajištění administrativy (antivirový program, internetový prohlížeč, kopírovací program na CD, cizojazyčné slovníky a překladače). Na velkokapacitních serverech VŠEM je používán SW Windows NT, MS Project, SQL Server. Všechny SW aplikace jsou ošetřeny pomocí uživatelských licencí.

Každé pracoviště VŠEM je dále vybaveno multifunkčním velkokapacitním zařízením (tiskárna, kopírka, scener).

### 8.2.1. Vnitřní informační zabezpečení

Hlavní důraz je kladen na vývoj a zlepšování vlastního informačního systému (Studentský informační systém, tzv. SIS), jež je součástí internetových stránek VŠEM ([www.vsem.cz](http://www.vsem.cz)).

Součástí SIS je přehled rozvrhů a zkouškových termínů, E-index studenta (přehled výsledků zkoušek a seminárních prací), E-formuláře (např. omluva, žádost, přihlašování na zkoušku, hodnocení výuky a studia), E-knižní fond (databáze knižních titulů), E-learning (WebForum, přehled studijních opor a studijních textů), E-mail (každý student má zřízenou elektronickou adresu ve tvaru [jmeno.prijmeni@infovsem.cz](mailto:jmeno.prijmeni@infovsem.cz)), E-zpravodaj (pravidelný souhrnný přehled administrativních a organizačních pokynů a informací pro studenty).

### 8.2.2. Informačně poradenské centrum

V roce 2003 VŠEM zakládá Informačně poradenské centrum VŠEM (IPC) jehož náplní je poskytování informací o studiu a studijních programech a nabídka doplňkových služeb pro studenty. IPC rovněž organizačně a administrativně zajišťuje přijímací řízení na VŠEM.

Zvláštní sekce internetových stránek VŠEM je věnována doplňkovým službám pro studenty (E-servis). Součástí této samostatné sekce je internetových obchod s odbornou literaturou (kde je studentům poskytována sleva od 10% do 40% na jednotlivé publikace), možnost vyhledávání a rezervace letenek a vstupenek, nabídka slevových karet (ISIC).

### 8.3. Knihovnické a informační služby

Přístup do knižního fondu a k odborným periodikům je specifický vzhledem k časově omezeným možnostem studentů, respektive rozdílné lokaci bydliště a pracovišť studentů. Zde je jednak využíván rezervační systém v rámci SIS, kdy studenti mají možnost vyzvednutí příslušných titulů v rámci výukových a zkouškových soustředění, tak několik dalších forem a úrovní knihovnických a informačních služeb.

V této souvislosti byl přehodnocen původní záměr na vybudování vlastního rozsáhlého knižního fondu na pracovištích VŠEM. Vlastní knižní fond bude plnit spíše funkci doplňkovou, a to z několika důvodů:

- základní studijní literaturu studenti obdrží vždy v rámci jednotlivých studijních modulů a je již zahrnuta ve studijních poplatcích (školném),
- studenti spíše upřednostňují využívání odborných knihoven v místě bydliště a na svých

pracovištích,

- možnost využívání on - line systémů meziknihovních služeb, které představují s ohledem na formu studia jeden z neefektivnějších způsobů služeb a práce s odbornou literaturou,
- placené on-line databázové přístupy, s možností využívání jak studenty, tak akademickými pracovníky VŠEM.
- v roce 2004 podepsána rámcová smlouva s AV ČR na využívání kapacity knižního fondu CERGE pro studenty a akademické pracovníky VŠEM),
- knižní fond VŠEM vybaven základní a rozšiřující literaturou pro jednotlivé studijní předměty, kterou studenti obdrží v rámci studia.

Údaje o knihovně	Počet svazků celkem	Knihy	Časopisy	Další publikace	náklady na reprodukci knižního fondu
Výchozí stav	1150	900	100	150	1400
k 31.12.05	1700	1120	100	480	2100

#### 8.4. Komunikační systémy pracovišť VŠEM

Všechna pracoviště VŠEM, respektive lokální počítačové stanice jsou propojena pomocí vnitřní počítačové sítě (LAN), která je napojena na vysokorychlostní internetovou síť CESNET 2 (garantovaná rychlost nad 10 Mb/s.).

Hlasový přenos je uskutečňován prostřednictvím jednotného telefonního čísla (841 133 166), kdy se volající přepojuje podle instrukcí informačně hlasového systému.

### 9. Studenti

#### 9.1. Studijní poplatky

Studijní poplatky jsou pevně stanoveny a jejich výše je garantována po celou dobu studia. VŠEM poskytuje možnost ročních splátek, ve výjimečných případech rozdělení plateb na jednotlivé semestry. Část studijních poplatků (30 % z celkové částky studijních poplatků je určena na výzkumnou činnost VŠEM, realizovanou prostřednictvím GF VŠEM a CES VŠEM).

Na celou dobu studia je uzavírána Smlouva o realizaci studia mezi VŠEM a jednotlivými studenty, v níž jsou všechny důležité aspekty přesně specifikovány.

Studijní poplatky zahrnují kromě samotné výuky i kompletní studijní materiály (učebnice, skripta, výukové materiály a informační CD-ROM), možnost využívání knižního fondu a služeb Informačně poradenského centra VŠEM. Výši poplatků v akreditovaném studijním programu shrnuje následující tabulka.

Studijní poplatky na VŠEM			
Název studijního programu	Délka studia	Roční poplatek	Celkem
<b>Ekonomika a management</b>	3,5 roku	30.000 Kč	100.000 Kč

#### 9.2. Informačně poradenské centrum

Informačně poradenské centrum VŠEM (dále jen „IPC“) bylo zřízeno v reakci na potřeby uchazečů, respektive studentů VŠEM.

Hlavní náplní IPC je poskytování informací o studiu, studijních programech, příprava a rozesílání informačních materiálů, příprava a zajištění účasti na prezentacích a veletrzích, registrace přihlášek a administrativní zabezpečení přijímacího řízení.

IPC dále poskytuje informace a služby jak studentům VŠEM (informace o možnosti studia v zahraničí a zahraničních stipendií, programy celoživotního a distančního vzdělávání), tak zájemcům o služby IPC (vystavování slevových karet ISIC, zprostředkování nákupu odborné literatury, nabídka letenek, jízdenek a vstupenek).

Ve spolupráci s GF VŠEM bylo i v roce 2005 jednou z hlavních náplní IPC příprava aktivit, které výhledově zaštití Centrum distančních studií VŠEM (celoživotní a distanční vzdělávání).

### **9. 3. Studijní a sportovní stipendia**

VŠEM udělila v roce 2005 studijní stipendia čtyřem nejlepším studentům programu Ekonomika a management.

Sportovní stipendia byla v roce 2005 udělena 28 studentům studijního programu (členové reprezentace ČR). V rámci sportovních stipendií jsou aktivním vrcholovým sportovcům (studentům VŠEM) vytvářeny podmínky pro skloubení jejich studijních povinností s možností pokračovat při studiu s vrcholovým sportem a tím reprezentací ČR.

V roce 2003 se VŠEM stala členem České asociace univerzitního sportu. Studenti VŠEM se úspěšně zúčastnili jak AM ČR, MČR, ale i evropských a světových soutěžích (ME, MS, Světová universiáda).

V rámci rozvoje svých aktivit v ústeckém regionu vstoupila VŠEM koncem roku 2003 jako kolektivní člen do atletického klubu AC Spartak Ústí nad Labem, jehož valná hromada poté schválila nové stanovy a změnu názvu klubu na Univerzitní sportovní klub USK VŠEM (USK VŠEM).

V roce 2005 VŠEM vyplácela 9 speciálních stipendií pro handicapované posluchače.

### **10. Závěr**

V roce 2005, tedy během čtvrtého roku existence akreditovaného bakalářského programu Ekonomika a management, došlo k nárůstu studentů VŠEM oproti původním předpokladům uvedených v akreditačních materiálech z roku 2002. Tomu bylo potřeba přizpůsobit nárůst kapacity učeben, ale i administrativního zázemí VŠEM.

V nastávajícím období je v této souvislosti hlavní prioritou VŠEM zvýšení personálního obsazení kateder ve smyslu nárůstu interních pedagogů. Tyto opatření je úzce provázána se založením a personálním obsazováním Centra ekonomických studií VŠEM (první polovina roku 2004).

Výzkumné aktivity CES VŠEM jsou rámcově zaměřeny na analýzu faktorů, které ovlivňují konkurenceschopnost české ekonomiky a podnikové sféry po vstupu do EU. V rámci CES VŠEM budou působit dílčí týmy v oblastech růstové výkonnosti a stability, institucionální kvality a znalostně založené ekonomiky.

Při realizaci výzkumných aktivit bude CES VŠEM rozvíjet spolupráci i s dalšími pracovišti či odborníky ve zkoumaných nebo souvisejících oblastech, kdy se předpokládá využití dosavadních výzkumných zkušeností kolektivu interních a externích pedagogů VŠEM, které bude dále rozvíjet v kombinaci základního a aplikovaného výzkumu na odpovídající kvalitativní úrovni. Tím dojde k úzkému propojení pedagogické a vědecko výzkumné činnosti na VŠEM. Plánované aktivity CES VŠEM jsou podrobněji uvedeny v Aktualizaci dlouhodobého záměru VŠEM na rok 2006.



Vzhledem k charakteru studia (kombinovaná forma) a věkové skladbě studentů VŠEM (studium při zaměstnání) považuje VŠEM za jednu z hlavních priorit zajišťování a metodologický rozvoj studijních opor pro distanční formu studia, a to nejlépe formou přípravy vlastních pomůcek. V roce 2006 bude pokryto 70% předmětů literaturou vytvořenou speciálně pro potřeby VŠEM a splňující požadavky kladené kombinovanou formou studia.

Jedná se především o aktivity Centra distanční výuky ve spolupráci s GF VŠEM. Konkrétně se jedná např. o překlady a vydávání speciálních učebnic britského nakladatelství BPP Publishing (série Business Basics).

Nedílnou součástí kombinované formy studia je využívání internetu, ať už k administrativním účelům (studenti – škola), a to prostřednictvím SIS nebo jako podpůrného výukového média (zveřejňování statických učebních textů, ale i provoz skutečně interaktivních pomůcek).

Za specifikum VŠEM lze označit (nejen v roce 2005) podporu studentů – vrcholových atletů a podporu handicapovaných posluchačů.

Z pohledu VŠEM se jako důležitý problém jeví absence na celoevropské úrovni jednoznačně definovaných pravidel pro fungování kreditního systému, a tudíž jeho obtížná srovnatelnost mezi jednotlivými VŠ.

V příštím roce (2006) VŠEM zahájí výuku magisterského navazujícího studia a bude mít první absolventy bakalářských oborů.

V Praze 15.5.2006

Zpracoval prorektor Doc. Ing. Ivo Straka CSc.