

# INSTITUCIONÁLNÍ KVALITA PRO ZNALOSTNÍ EKONOMIKU – VÝZVY PRO ČESKOU A SLOVENSKOU REPUBLIKU

ANNA KADEŘÁBKOVÁ, MILAN ŽÁK

Doc. Ing. Anna Kadeřábková, Ph.D. Centrum ekonomických studií, VŠEM Praha  
tel. +420 841 133 133, e-mail: kaderabkova@vsem.cz

Prof. Ing. Milan Žák, CSc. Centrum ekonomických studií, VŠEM Praha  
tel. +420 841 133 133, e-mail: zak@vsem.cz

## Abstrakt

*Príspevek vychází z výsledků Ročenky konkurenceschopnosti ČR, které jsou využity pro srovnání se Slovenskem a průměrem EU-15. V oblasti institucionální kvality se pozornost zaměřuje na kvalitu správy a podnikového prostředí. Základem pro hodnocení kvality správy je projekt Světové banky Governance Matters, srovnávající institucionální kvalitu v oblastech: demokracie, politické stability, efektivnosti vládnutí, regulačního zatížení, právního řádu a kontroly korupce. Kvalita podnikového prostředí je hodnocena podle výsledků projektu Světové banky Doing Business zejména podle administrativní a finanční náročnosti zahájení podnikání. Přitažlivost pro zahraniční investory je hodnocena na základě indexu potenciálu přílivu UNCTAD a indexu lokalizace globálních služeb A.T. Kearney.*

**Klíčová slova:** Kvalita správy, konkurenceschopnost, podmínky podnikání, zahraniční investice

## 1. Kvalita správy – srovnání ČR a SR

Ke srovnání kvality správy jsou použity následující ukazatelé. Ukazatel **demokracie (GM1)** posuzuje kvalitu politických, občanských a lidských práv a mechanismu politických procesů a také odráží nezávislost médií. Ukazatel **politické stability (GM2)** odráží možnost destabilizace vládní moci. **Efektivita vlády (GM3)** se zabývá nejen efektivitou a kredibilitou vládních politik, ale také odráží výkonnost administrativního aparátu. Ukazatel **regulačního břemene (GM4)** ukazuje užívání základních tržně nekonformních politik (cenová kontrola, nevhodná regulace bank) a zkoumá jejich dopad na domácí i zahraniční investory. Ochota subjektů podřídit se zákonům, efektivnost a předvídatelnost soudnictví, ochrana vlastnických práv tvoří základ ukazatele **právního řádu (GM5)**. Ukazatel **kontroly korupce (GM6)** vyjadřuje, do jaké míry je vnímáno, že je veřejná moc užívána k získání soukromého užítku.

Souhrnný index kvality správy, který používáme při hodnocení celkové kvality správy, je konstruován na základě výše zmíněných šesti ukazatelů jako aritmetický průměr. V tabulce 1 jsou uvedeny všechny dílčí ukazatele i souhrnný ukazatel institucionální kvality ve sledovaných letech za ČR a SR a počáteční a konečné hodnoty za EU-15.

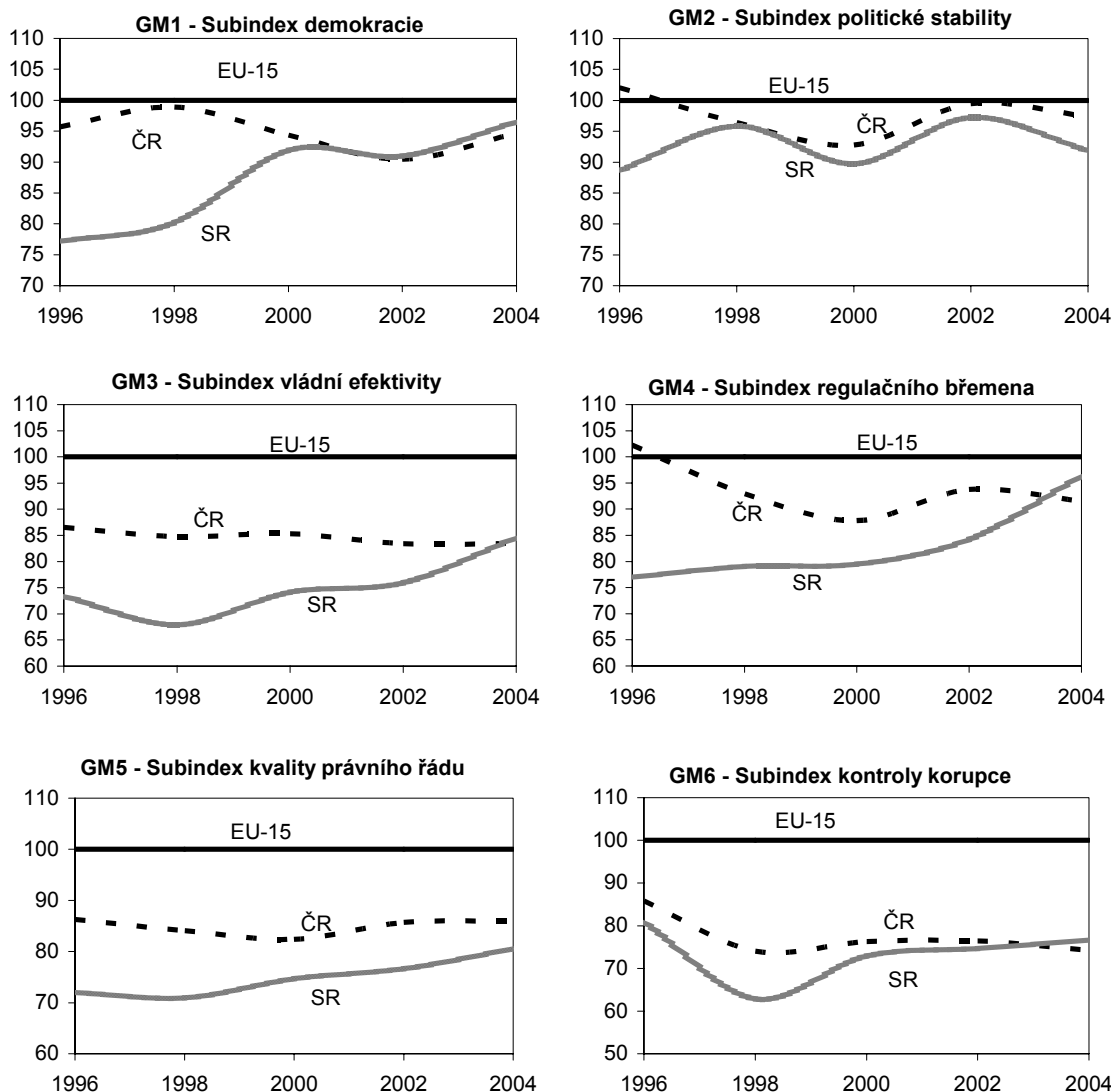
Tabulka 1: Ukazatele institucionální kvality

	EU-15		Česká republika					Slovenská republika				
	1996	2004	1996	1998	2000	2002	2004	1996	1998	2000	2002	2004
GM1	1,45	1,32	1,06	1,14	0,99	0,90	1,03	0,37	0,45	0,90	0,92	1,10
GM2	1,15	1,00	1,08	0,97	0,84	1,07	0,84	0,61	0,95	0,73	0,99	0,65
GM3	1,74	1,56	0,78	0,72	0,70	0,72	0,63	0,28	0,08	0,28	0,43	0,67
GM4	1,41	1,40	1,18	0,78	0,67	1,12	0,97	0,27	0,29	0,37	0,75	1,15
GM5	1,67	1,52	0,64	0,62	0,59	0,69	0,69	0,12	0,13	0,30	0,35	0,49
GM6	1,54	1,73	0,59	0,35	0,40	0,36	0,30	0,41	-0,08	0,27	0,29	0,39
Souhr. uk.	1,49	1,42	0,88	0,76	0,70	0,81	0,74	0,34	0,30	0,48	0,62	0,74

Pramen: World Bank (2005), vlastní úpravy.

Vývoj v České a Slovenské republice výrazně liší. Ke konečné hodnotě souhrnného indexu institucionální kvality v roce 2004 dospěla Slovenská republika postupným zlepšováním

institucionálního prostředí od roku 1998 a Česká republika stagnací či poklesem institucionální dynamiky. Srovnání dynamiky institucionálního vývoje v České republice a na Slovensku dokumentuje obrázek 1.



Obrázek 1: Dílčí indexy Governance Matters

Vývoj srovnávaných subindexů ukazuje na jedné straně, že ve sledovaném období vykazuje Slovensko větší dynamiku přizpůsobení ve vztahu k průměru EU než ČR a na straně druhé skutečnost, že díky této dynamice se kvalita institucionálního prostředí mezi těmito zeměmi vyrovnává. Z tohoto důvodu je zajímavé i srovnání hodnocení konkurenceschopnosti<sup>1</sup>, které provádí Světové ekonomické fórum a publikuje jako Growth Competitiveness Index (GCI). Hodnoty indexu, které se pohybují v intervalu 1 – 7, přičemž 1 znamená nejhorší postavení a 7 nejlepší, ukazují, že průměr GCI u EU-15 v roce 2005 byl 5,00 (přitom Finsko, Dánsko a Švédsko vykazují hodnotu indexu nad 5,5 bodu) a je stále vyšší než u ČR (GCI = 4,42) a SR (GCI = 4,31).

<sup>1</sup> Viz A. Kadeřábková, P. Kavalíř, M. Žák: Kvalita institucionálního prostředí. In: Konference Konkurenceschopnost slovenskej a českej ekonomiky - stav a perspektívy (sborník), Bratislava, EÚ SAV 2006, s. 62-86. ISBN 80-7144-148-1.

## 2. Podmínky zahájení podnikání

Podmínky zahájení podnikání by měly být jasně vymezeny a co nejméně zatěžovat začínajícího podnikatele. Pokud jsou tyto podmínky jednoduché, vzniká více nových podniků. Nové podnikatelské aktivity přinášejí nárůst investic a pracovních míst. Naopak zatěžující podmínky vstupu tlačí podnikatele do šedé ekonomiky s řadou negativních dopadů, např. v podobě chybějícího sociálního zabezpečení či absence kontroly kvality produkce. Složitost podmínek zahájení podnikání podněcuje korupci, protože s počtem absolvovaných procedur a délkou jejich trvání narůstají příležitosti i pobídky pro vybírání úplatků. Vysoké náklady zahájení podnikání, včetně povinného kapitálového vkladu, omezují přístupnost realizace podnikatelských aktivit podle dostupnosti finančních zdrojů. Pro registraci nového podniku postačují v principu pouze dvě procedury – oznámení o vzniku a registrace pro daňové účely a pro sociální pojištění. Ve skutečnosti však všechny země zavádějí další požadavky, bohatší země obvykle regulují méně oproti chudším. Reformy podmínek zahájení podnikání jsou přitom z větší části poměrně méně nákladné a vedou k výrazným efektům.

Tabulka 2: Podmínky zahájení podnikání

		EU-22	EU-14	EU-8	CZ	SK
počet procedur	abs.	8	7	8	10	9
	perc.	28,7	27,6	30,7	50,6	38,3
počet dnů	abs.	28	24	34	40	25
	perc.	31,5	26,3	40,5	54,5	25,9
náklady (% příjmu)	abs.	8,9	8,1	10,4	9,5	5,1
	perc.	22,7	21,3	25	24	12,9
min.kapitál (% příjmu)	abs.	46	34,6	65,9	39	41,0
	perc.	52,9	46,6	63,8	59,7	61,6

Poznámky: Údaje pro agregáty EU jsou nevážené průměry. Percentily vyjadřují, kolik procent zemí (z celkového souboru 155) dosahuje lepšího výsledku.

Pramen: WB (2005), vlastní propočty.

V administrativní oblasti je doporučováno zejména poskytnutí všech nezbytných informací o požadovaných úkonech v úplné a přehledné podobě, dále zavedení jednotného registračního formuláře a identifikačního čísla, možnost online registrace v celostátní databázi, princip tzv. tichého souhlasu registračního úřadu ve stanovených časových lhůtách. Komplexnější reformu představuje zlepšení interního komunikačního systému veřejné správy, který umožní soustředit všechny registrační úkony na jedno místo (tzv. princip *one-stop-shop*) s podporou využití internetové komunikace. V právní oblasti je doporučováno především vyloučení soudů z procesu registrace podniku (registrace jako administrativní, nikoli soudní proces) a notářského ověřování zakládacích dokumentů. Kapitálové požadavky by měly být nahrazeny standardními smluvními vztahy mezi věřiteli a dlužníky. Náklady na zahájení podnikání je možno také snížit ve formě fixního registračního poplatku.

V šetření WB je při hodnocení podmínek zahájení podnikání zjišťována administrativní náročnost podle počtu podstupovaných procedur a počtu dní odhadovaných pro jejich absolvování. Počet procedur vyjadřuje počet vnějších subjektů, s nimiž budoucí podnikatel přichází do styku. Každá procedura představuje potenciální překážku na cestě k registraci. Dále jsou vyjádřeny finanční náklady zahájení podnikání (v % průměrného ročního příjmu), a to na splnění požadovaných souvisejících úkonů a na minimální kapitálový vklad. Čím vyšší je počet dní a náklady zahájení podnikání, tím náročnější a dražší je proces registrace.<sup>2</sup> Srovnání v

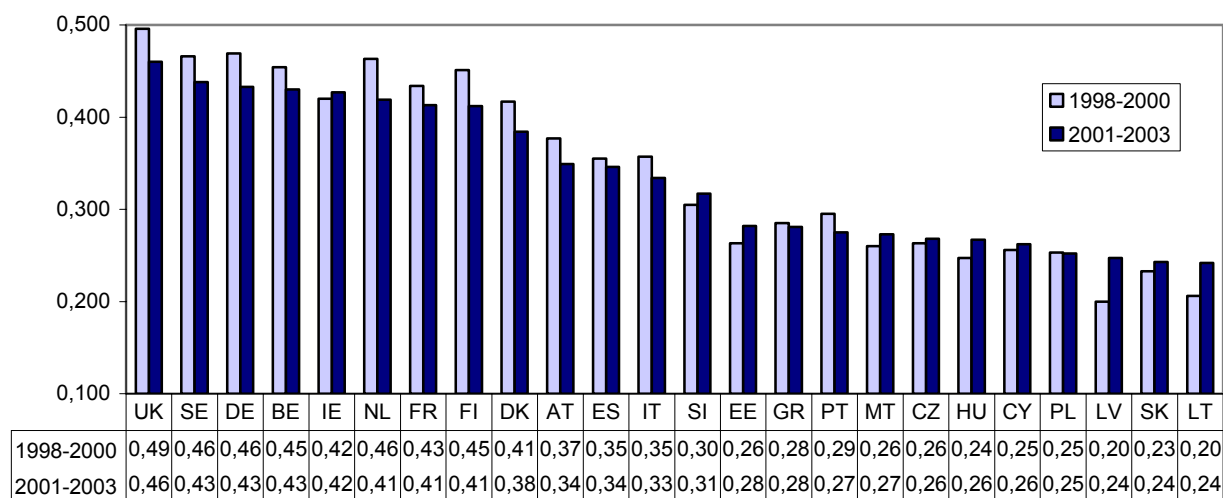
<sup>2</sup> Údaje jsou zjišťovány pro modelový případ společnosti s ručením omezeným (jako nejběžnější formy obchodní společnosti na světě) v domácím vlastnictví se stanovenými charakteristikami ohledně počtu zakladatelů, počtu zaměstnanců, velikosti obrátu atd. Tyto cha-

tabulce 1 ukazuje, že pozice starých členů (EU-14) je ve všech případech příznivější oproti novým členům (EU-8). Česká republika zaostává nejvýrazněji v počtu procedur spojených se zahájením podnikání. V širším mezinárodním srovnání je pozice EU i České republiky v průměru nejméně příznivá v případě minimálního kapitálového vkladu a počtu dnů při zahájení podnikání.

### 3. Přitažlivost zemí pro zahraniční investory

Kvalita správy na vládní úrovni a nastavení podmínek pro podnikání tvoří významnou determinantu při rozhodování zahraniční investorů. Jak se přitažlivost České republiky a Slovenska jeví ve srovnání s ostatními zeměmi si ukážeme s využitím dvou na sobě nezávislých přístupů : prvním je Index potenciálu přílivu PZI je z databáze UNCTAD a Index lokalizace globálních služeb publikovaný společností A.T.Kerney.

**Index potenciálu přílivu PZI** (*inward FDI potential index – IPOI*) je založen na výběru klíčových a zároveň měřitelných faktorů ovlivňujících příliv přímých zahraničních investic (výkonnostní charakteristiky, faktorová vybavenost, obchodní a investiční otevřenost). Index potenciálu je založen spíše na strukturálních ekonomických faktorech, které se v čase mění pozvolna. Jeho hodnoty, pohybující se od 0 do 1, jsou proto stabilnější oproti indexu přílivu PZI a odrážejí do značné míry úroveň ekonomického rozvoje sledovaných zemí. V rámci EU jsou zřejmé rozdíly mezi starými a novými členskými zeměmi. Česká republika zaujímá v EU-25 spíše horší pozici pouze s mírným zlepšením oproti prvnímu období. Slovenská republika v tomto přehledu je sice předposlední, ale zlepšení mezi obdobími je vyšší než u České republiky.



Pramen: Databáze UNCTAD FDI – k 1.8.2006.

**Obrázek 3: Hodnoty indexu potenciálu přílivu PZI**

Podrobnější srovnání jednotlivých složek indexu potenciálu PZI se Slovenskem (konkurentem při soutěži o příliv PZI v regionu) i průměrem EU ukazuje výraznější zaostávání České republiky v růstové výkonnosti HDP (období 1993-2003) a podílu VŠ studentů (údaje pro jednotlivé členské země jsou uvedeny v příloze). Pro Slovenskou republiku představují největší mezeru výdaje na výzkum a vývoj.

rakteristiky nezohledňují případná odvětvová či oborová specifika firem. Stanovení modelového případu zajišťuje co největší srovnatelnost zjištěných hodnot mezi zeměmi.

**Tabulka 3: Složky indexu potenciálu přílivu PZI, období 2001-2003**

	Růst HDP	HDP/obyv.	Export	Telef. linky	Mob. telef.	En. spotř.	VaV výdaje	VŠ stud.	Riziko	Surov. export	Díly import	Služby export	PZI zás.
CZ	<b>0,369</b>	<b>0,170</b>	<b>0,302</b>	<b>0,492</b>	<b>0,795</b>	<b>0,183</b>	<b>0,247</b>	<b>0,405</b>	<b>0,769</b>	<b>0,030</b>	<b>0,040</b>	<b>0,024</b>	<b>0,028</b>
SK	0,539	0,111	0,363	0,357	0,518	0,154	0,125	0,411	0,709	0,021	0,024	0,010	0,007
EU	0,497	0,403	0,240	0,653	0,695	0,166	0,302	0,547	0,821	0,089	0,090	0,113	0,085

Poznámka: Hodnoty pro EU jsou nevážené průměry. Pramen: Databáze UNCTAD FDI – k 1.8.2006.

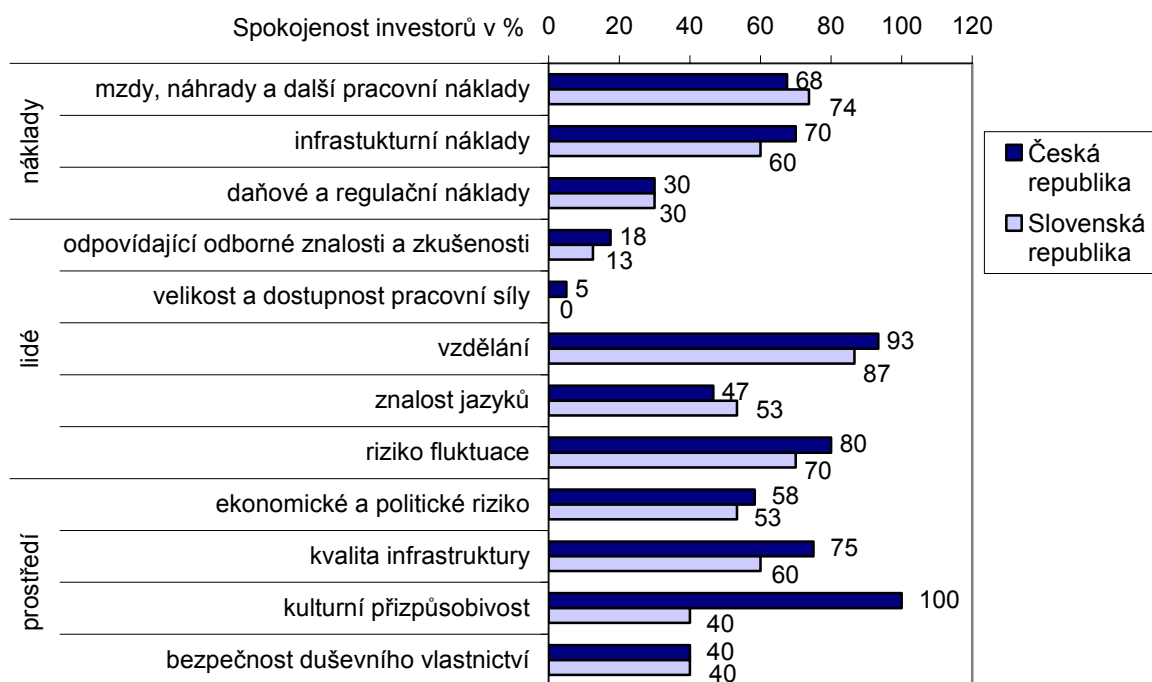
Hodnocení přitažlivosti zemí pro zahraniční lokalizaci produkčních aktivit nadnárodních firem vyjadřuje **Global Services Location Index - GS LI** (dříve Offshore Location Attractiveness Index), publikovaný na základě různorodých datových zdrojů. GS LI je konstruován ze tří složek s odlišnou vahou – hodnocení nákladů (váha 40 %), kvalifikací a dostupnosti lidských zdrojů (30 %), podnikového prostředí (30 %). Každá složka je vyjádřena jako vážený průměr jejích dílčích ukazatelů. V případě nákladů jsou to zejména mzdy a náhrady a daňové a regulační náklady, u lidského kapitálu je hodnocena dostupnost a kvalita pracovní síly, včetně specifických kvalifikací (IT, jazyky), podnikové prostředí zahrnuje různorodé ukazatele od ekonomických a politických faktorů, kvalitu vládní politiky, infrastruktury, kulturní adaptabilitu až k bezpečnosti duševního vlastnictví. Podle aktuálních výsledků za rok 2005 se pozice České republiky v GS LI zhoršila, a to ze 4. na 7. místo při udržení stejné hodnoty indexu (ze 40 zemí, které postoupily do užšího výběru). Hodnocení ČR se mírně zlepšilo ve složce lidských zdrojů, k opačnému vývoji došlo u nákladů a podnikového prostředí. (V roce 2005 se do užšího výběru vedle dříve zařazených zemí ČR, Polsko a Maďarsko také poprvé dostávají další ekonomiky východní Evropy – Slovensko, Bulharsko, Rumunsko). Slovenská republika má oproti ČR celkové hodnocení nižší, nicméně v oblasti nákladů vykazuje příznivější situaci.

**Tabulka 1: Index lokalizace globálních služeb**

2004		Index	Náklady	Lidé	Prostředí
<b>4</b>	<b>Česká rep.</b>	5,58	2,64	0,92	2,02
2005		Index	Náklady	Lidé	Prostředí
1	Indie	6,87	3,47	2,14	1,26
2	Čína	6,14	3,21	1,76	1,17
3	Malajsie	6,07	2,95	1,12	2,00
<b>7</b>	<b>Česká rep.</b>	<b>5,58</b>	<b>2,57</b>	<b>1,12</b>	<b>1,90</b>
15	Bulharsko	5,27	3,29	0,86	1,11
<b>16</b>	<b>Slovensko</b>	<b>5,24</b>	<b>2,72</b>	<b>0,96</b>	<b>1,55</b>
18	Polsko	5,16	2,67	1,06	1,44
19	Maďarsko	5,13	2,61	0,88	1,63
24	Rumunsko	5,03	3,07	0,92	1,05

Poznámka: V případě nákladů je nejlepší hodnota 4, u dalších dvou složek 3. Celkový index je v rozpětí 0-10. Pramen: A.T. Kearney's 2004 Offshore Location Attractiveness Index, 2005 Global Services Location Index.

Při hodnocení jednotlivých **dílčích ukazatelů** indexu lokalizace pro Českou republiku je použito vyjádření spokojenosti investorů (maximum je 100 %). Nejhorší je hodnocení v případě velikosti a dostupnosti pracovní síly a specifických (vysokých) kvalifikací a zkušeností. Naopak nejpříznivěji jsou hodnoceny charakteristiky podnikového prostředí s výjimkou ochrany duševního vlastnictví.



**Obrázek 2: Dílčí složky indexu lokalizace globálních služeb pro Českou republiku, rok 2005**

Srovnání dílčích ukazatelů mezi ČR a SR ukazuje, že v oblasti nákladů jsou tyto země srovnatelné a určitá výhoda Slovenska v nižších pracovních nákladech je kompenzována vyššími náklady vyplývajícími z horší infrastruktury. V oblasti „lidé“ stojí za zmínku vyšší jazyková vybavenost na Slovensku, za kterou Česká republika nabízí vyšší vzdělanost. Z hlediska prostředí, kromě již zmiňované infrastruktury působí velmi zajímavě (ale i nepřesvědčivě) výrazný rozdíl v kulturní nepřizpůsobivosti.

#### 4. Závěr

Zaostávání jak České, tak Slovenské republiky v hodnocení kvality institucí, správy a prostředí ukazuje na výrazné mezery ve srovnání se zeměmi EU-15. Překonání těchto mezer tvoří významné výzvy pro obě země v oblasti hospodářské politiky i v kultivaci institucionálního prostředí.

#### Literatura

- [1] A. Kadeřábková a kol.: Ročenka konkurenceschopnosti České republiky 2005 - analýza. Praha: Linde, 2006. ISBN 80-86131-66-1.
- [2] A.T. Kearney: Global Services Location Index, 2005. [www.atkearney.com](http://www.atkearney.com)
- [3] UNCTAD: Inward FDI potential index, 2005. [www.unctad-undp.org](http://www.unctad-undp.org)
- [4] World Bank: Doing Business in 2006. Washington: World Bank, 2005. ISBN 0821357492
- [5] World Bank: Governance Matters. Washington: World Bank, 2005.
- [6] World Economic Forum: Global Competitiveness Report 2004-2005. Londýn: Palgrave MacMillan, 2004. ISBN 1403998442